

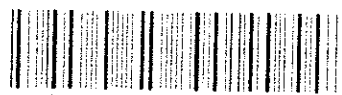
律書訓解

上

福岡第一高等學校  
(本校圖書)

分類	號
社會科學部 法律法學部	
刑法	刑事法 刑事政策
3	1
分類	號
322.1	

圖書 和圖書



a 1 3 8 9 3 2 1 6 8 7 a

福岡教育大學藏書

T1A1

23

5076

326  
To 63  
(1)

明 治 壬 申 孟 夏 新 鐫

外村三行著述

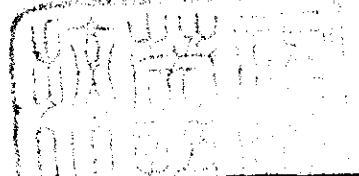
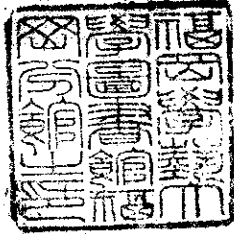
# 律書訓解

雪竹齋藏梓

## 律書訓解目錄

### 卷之上

名例	笞刑	杖刑	徒刑	流刑
死刑	十惡	議	應議者	
得請者	得減者	聽贖者	累減	
以理去官	無官犯罪	以官當徒	除免	
常赦不原	流配	留養	婦人犯罪	
老幼廢疾	給沒贓物	自首	犯罪共亡	
同職犯罪	首從	親屬容隱	本條有罪名	
加減	僧道	二罪俱發	稱與同罪	



監臨守 稱日者 斷罪無正條

吏律

職制

應直不直 赴任踰限 承襲 不朝參

舉官聯坐 罷閑官吏

公式

受制失錯 制書有誤 毀失制書 毀失符節

上書錯誤 上書犯諱 指斥參典 應奏不奏

擅離職役 出使不復命

戶律

戶役

脫漏戶口 別籍異財 立嫡違法 養子

卑幼用財 入道 丁夫逃亡 占田過限

奴婢逃亡

田宅

盜耕人田 田疇荒蕪 毀伐稼穡 欺隱田糧

覆檢 典賣田宅 重賣田宅

婚姻

嫁娶 娶在逃婦 娶部內女 妻妾失序

居喪嫁娶 同姓為婚 娶親屬妻妾

和娶人妻 出妻 妻妾擅去 逐壻

僧道娶妻

倉庫

不覺被盜 私貸官物 出納有違 那移官物

盜賣運糧 錢法

課程

違期不充 客商匿稅 課物市糴 錢債

強牽財物 取息過律 受寄財物 得遺失物

印信當錢

市廛 市司評價 私買夷貨 把持行市 器用行濫

私造斛斗 私牙行

卷之中

禮律

祭祀 祭享 歷代帝王陵寢 褻瀆神明

儀制 失儀 立碑 御藥 私有禁書

車服逾限 匿喪 詐喪 委親之官

國忌作樂 不拜父母 喪葬

兵律

宮衛 闌入廟門 闌入宮門 冒名入宮 作罷不出

越殿垣 向宮殿射 直行御道 衝突車駕

誤拔刀子

軍政 征人替留 私放軍人 私藏軍器 優恤軍屬

錢買賊級 私賣軍器

關津 私度關 關津留難 違禁下海

廐牧 牧課不充 故殺馬牛 畜產舐齧

郵驛 驛使替程 增乘驛馬 雇人寄人 占宿上房

遞送公文 私借驛馬

刑律

賊盜

謀反

謀叛

造妖言

盜御寶

盜兵器

監守自盜

強盜

劫囚

劫質

竊盜

襍盜

親屬相盜

恐赫取財

詐欺取財

畧人

畧賣親屬

夜無故入人家

故燒人屋

盜贓

盜窩

饑氓劫食

構訟抗官

歃血訂盟

人命

謀殺

謀殺制使

謀殺尊長

擅殺卑幼

謀殺家長

擅殺奴婢

毆傷受業師

一家三命

蠱毒

屏去服食

鬪故殺

殺死妻妾

戲殺

過失殺

走馬殺人

窩弓殺人

庸醫殺人

私和人命

報讐

因奸殺夫

恐迫殺人

將屍圖賴

殺死奸夫

謀死

瘋病殺人

卷之下

鬪毆

鬪毆

同謀毆傷

兩傷

宮內鬪爭

毆制使

毆主

毆夫

毆尊長

保辜

威力制縛

罵詈

罵詈

訴訟

越訟

投匿名書

誣告

誣告親屬

干名犯義 告赦前事 子孫違教 告狀不理

聽訟回避 停訟

受贓 坐贓 官吏受財 監臨受財 監臨貸財

使所受財 家人受財 剋留盜贓

詐偽 詐為制書 對制不實 詐病 詐假官

偽造寶貨 證不言情 教誘人犯法

犯奸 犯奸 親屬相奸 奴奸主 僧尼犯奸

監臨犯奸 奸幼女 縱妻通奸 輪奸

雞奸

褻律 博戲 囑託公事 棄毀器物 失火

違令 發冢 裝份帝王 刊刻淫詞

犯夜

捕亡 追捕 容止逃亡 流徙逃亡 反獄

越獄 隣里強盜

斷獄 監禁 家人入視 與囚金力 教囚翻異

拷訊 決罰 孕婦 出入人罪

不待奏報 違時行刑 決囚日 赦降慮

籍產 淹禁 故勘平人 戮屍

刺字 擅取病呈

工律

營造

興造

帶造

河防

盜決河防

侵占巷街

律書訓解卷之上

江州彦根

外村三行有師訓解

安居修 以敬

參校

幸嶋三徳俊明

名例

笞刑 笞五等曰一十曰二十曰三十曰四十曰五十

笞ハ杖ノ小ナル者ニノ。耻辱ヲ與ヘ懲誡ヲ加フル品ナリ。乃チ楚ヲ以テ之ヲ制シ。本ノ方。徑リ二分七厘。末ノ經リ。一分七厘。長サ三尺五寸アリ。此笞ノ末ノ方ニテ。罪人ノ臀ヲ打ツナリ。○贖罪トテ銅錢ヲ

出シ罪ヲ贖フト云トアリ。唐ニハ銅ノ目方一斤ヲ以テ。一十ノ罪ヲ贖ハシメ。每等ニ一斤ツ、増加シ。明ニハ錢六百文ヲ以テ。一十ノ罪ヲ贖ハシメ。每等ニ六百文ツ、増加スル也。○清ニ官吏答一十ノ罪ヲ犯ス片ハ。兩月ノ官俸ヲ渡サス。二十ニ三月。三十ニ六月。四十二九月。五十二一年ト。増罰スルトアリ。○明ニ文官ノ者。答五十ノ罪ヲ犯セハ。現在ノ職事官ヲ解ト云トアリ。

杖刑 杖五等曰六十曰七十曰八十曰九十曰一百。杖トハ答ノ大ナル者ニテ。本ノ方徑リ三分二厘。末

ハ二分二厘。長サ答ト同シ。打スル方法モ亦同シ。○唐ハ杖六十ノ贖銅六斤ニメ。明ハ贖錢三貫六百文ナリ。夫ヨリ答刑ト同様ニ。一斤及ヒ六百文ヲ。每等ニ増加スルナリ。○明ニ武官ノ者。杖六十ノ罪ヲ犯ス片ハ。現在ノ任官ヲ解キ。又文官武官トモ一級ヲ降シ。杖七十二ニ級ヲ降シ。杖八十二ニ級ヲ降シ。杖九十二四級ヲ降シ。杖一百ニ文官武官片。職役ヲ罷テ叙テストアリ。○清ニ杖九十ノ罪ニ至リ。文武片現在ノ任官ヲ解トアリ。

徒刑 徒五等曰一年曰一年半曰二年曰二年半曰三年



年

徒トハ徒隸奴僕ノ一ニシテ。苦使奴辱スルノ義ナリ。  
○唐ニハ銅ノ目方二十斤ヲ以テ。一年ノ罪ヲ贖ハ  
シメ。每等二十斤ツ、増加スルナリ。明ニハ錢十二  
貫文ヲ以テ。一年ノ罪ヲ贖ハシメ。每等ニ三貫文ツ  
、増加スルナリ。

流刑 流三等曰二千里。曰二千五百里。曰二千里。貸死  
者加役流。

流トハ刑殺ニ忍ヒス。之ヲ遠方ニ流ストアリ。二千  
里二千五百里。三千里ノ三等アリ。之ヲ近流中流遠

流ト云ナリ。貸死者加役流トハ。反逆縁坐等ノ者。死

罪ヲ貸借シテ。流罪ニ處ス。居後三年申付ル也。

常流ハ三年流トモ流處ニテ。居後一年通例也。○唐ニハ銅ノ目方八十斤ヲ

以テ。二千里ノ罪ヲ贖ハシメ。每等二十斤ツ、増加

スル也。明ニハ錢三十貫文ヲ以テ。二千里ノ罪ヲ贖

ハシメ。每等ニ三貫文増加スルナリ。

死刑 死二等曰絞曰斬。

絞斬ハ刑ノ極ニシテ。絞トハシメ殺ス也。斬トハ首ヲ

刎ル也。○唐ニハ銅ノ目方一百二十斤ヲ以テ。死

罪ヲ贖ハシメ。明ニハ錢四十二貫文ヲ以テ。贖ハス

一アリ。

十惡 一曰謀反。二曰謀逆。三曰謀叛。四曰惡逆。五曰

不道。六曰大不敬。七曰不孝。八曰不睦。九曰不義。十曰

内亂。

謀反トハ。天子異姓ノ人。國家ヲ傾危シ。別ノ世ニセ

ント謀ルナリ。謀逆トハ。天子ノ下族同姓ノ人。天

子ノ御身ニ迫リ。篡弒スルヲ謀ル也。謀叛トハ。本

國ニ背テ他國ニ從フヲ謀ルナリ。惡逆トハ。祖父

母父母ヲ毆チ。及ヒ殺シ。或ハ伯叔母姑兄

姉外祖父母夫。及ヒ夫之祖父母父母ヲ殺スナリ。

不道トハ。一家非死罪ノ三人ヲ殺シ。及ヒ人ノ身ヲ

生ナガラ。ツタクニ切ホグシ。若クハ蠱毒ヲ造畜シ。

人ヲ病マシ。人ヲ殺シ。財宝ヲ取ルノ類ナリ。大不敬

トハ。大祀神御ノ物及ヒ乘輿服御ノ物ヲ盜ミ。其餘

錯誤輕忽ニシ。大イニ不敬ニワタルナリ。不睦ト

ハ。總麻以上ノ親屬ヲ謀殺シ。及ヒ夫ト夫ノ大功ノ

尊長。小功ノ尊族ヲ毆打告訴スルノ類ナリ。總麻ハ

月大功ハ喪服九月。小功ハ喪服五月ノ親屬ナリ。不義トハ。府主刺史縣令五

品以上ノ官長。及ヒ受業師等ヲ殺スノ類ナリ。内乱

トハ。小功以上ノ親屬。及ヒ父祖ノ妾ニ姦通スルノ

類ナリ。

八議 一曰議親。二曰議故。三曰議賢。四曰議能。五曰議功。六曰議貴。七曰議勤。八曰議賓。

八議トハ犯人ノ品ニヨリ。法司ニテ罪ヲ定メス。奏聞ヲ經テ文武ノ大臣衆議ノ上。勅意ニ任セ罰ヲ行フ者。八色アルヲ云也。親トハ天子ノ祖免以上。皇太后ノ總麻以上。皇后ノ小功以上等ノ御身ツ、キ也。袒免ハ五等服外ノ親也。故トハ天子ノ御ナジミアル人ニ。特ニ恩待ノ蒙ル人ナリ。賢トハ德望アル人ナリ。能トハ才藝アル人ナリ。功トハ國家ニ大功勲アル人ナリ。

リ。貴トハ高位ナル人ナリ。勤トハ國家ニ大勤勞アル人ナリ。賓トハ先代天子ノ子孫ヲ。國賓ト稱シ。臣下ノ扱ヒニ致サヌ人也。

應議者 八議者犯死罪。皆條所坐及應議之狀。先奏請議。議定。奏裁。流罪以下。減一等。其犯十惡者。不用此律。此條ハ前件八議ノ人。死罪ヲ犯スハ。刑名ヲ定メス。但具坐メル處。及ヒ八議中何ニ當ルノ狀ヲ録シ。先ツ奏シテ集議ヲ請ヒ。議定リテ奏聞シ。上裁ヲ仰ク。ト云ナリ。流罪以下。減一等トハ。犯ス處ノ罪輕ケレハ。一等ヲ減シ。司官ニテ裁斷シ。上裁ヲ仰ガザ

ルナリ。

得請者 皇太子妃大功以上親及官爵五品以上犯死罪者上請流罪以下減一等其犯十惡及逆緣坐殺人監守內奸盜畧人受財枉法者不用此律。

此條ハ正シク刑名ヲ定メテ上請ヲ得ヘキ者ヲ云ナリ。上請トハ上ニ請テ裁判ヲ受ルナリ。 殺人トハ故殺鬪殺謀殺等ノ下也。監守云云ハ監臨主守スル部内ニ於テ姦シ若クハ盜シ若クハ人ヲ畧賣シ財ヲ受テ法ヲ枉ル等ノ下也。

得減者 七品以上官及官爵得請者之祖父母父母兄

弟姊妹妻子孫犯流以下各從減一等例。

此條ハ七品以上ノ官吏及ヒ官爵ニヨリ請ヲ得ル者ノ親屬某々等ノ流罪以下ヲ犯スル前件減一等ノ例ニ從フヲ云ナリ。

聽贖者 應議請減及九品以上官若官品得減者之祖父母父母妻子孫犯流罪以下聽贖其加後流及逆緣坐流子孫犯過失流不孝流及會赦猶流者各不得減贖其於期親尊長及外祖父母夫夫之祖父母犯過失殺傷應徒若故毆人至廢疾應流男夫犯盜婦人犯奸亦不聽減贖。

應議請減云云ハ。前件ノ議請減三章内ノ人。及ヒ九品以上ノ官吏。若クハ官品ニヨリ減ヲ得ル者ノ親屬某々等。流刑以下ノ罪ヲ犯ス。贖金ヲ聽スナリ。加後流トハ。死罪ノ者ヲ博愛弘恩ノ餘リ。居後三年ノ流刑ニ處セラル。ナリ。反逆縁坐流トハ。反逆縁坐人ノ流刑ニ處スル者也。犯過失流トハ。過失ニテ祖父母父母ヲ殺シ。流刑ニ處スル者也。不孝流トハ。父母ノ喪ヲ匿シ。若クハ祖父母父母ヲ呪詛シ。流刑ニ處スル者也。會赦猶流トハ。死罪ヲ宥ノ流刑ニナル者ハ。赦ニ會ト雖モ。猶原サヌト云フ也。各不得減

贖トハ。加後流以下會赦猶流マテノ罪人ハ。減等贖罪ヲ得サルナリ。

累減 一人兼有議請減各應得減者。唯得以一高者減之。不得累減。若從坐減自首減故失減。公坐相承減。又以議請減之類得累減。

一人兼有議請減トハ。假ハハ本身皇后ノ小功親ニテ議減スヘク。又父ニ三品ノ官アリテ請減スヘク。又身ニ七品ノ官アリテ例減スヘク。此三處具ニ減罪スヘキモ。一ツノ議親ノ高キ者ヲ以テ減等シ。累減ヲ得サル也。從坐減云云ハ。從坐ニノ減等アリ。自

首ニテ減等アリ。故失ニテ減等アリ。公罪相ツイテ減等アリ。若クハ議請減ニテ更ニ減等スル類ハ累減スルヲ得ルナリ。累減トハ減スルヲカサヌル意ニテ減スル上ヲ又減スルナリ。以理去官。以理去官與見任同。贈官及視品官與正官同。用廢者存亡同。

以理去官トハ無罪ニシテ官ヲ解ク一也。假ハハ冗多ノ官員ヲ省キ。若クハ州縣ヲ合併スルニ因テ免サレ等ノ官員ハ善モ惡モ見任ノ官員ト同様ニ擧クナリ。贈官トハ死後ニ官ヲ増加スルナリ。視品

官トハ流内ノ品官ニナソラヘテ正官ノ者ト同様ニ擧クナリ。用廢者存亡同トハ議請減ニ章内。尊長ノ人ノ親屬ナレハ其尊長ノ死亡ニ拘ラス。廢ヲ蒙ルト同様ニスト云ナリ。廢トハ尊長ノ御廢ナリ。假ハハ父ニ三品ノ官アレハ其子ガ請減ヲ得ルノ類ナリ。無官犯罪。無官犯罪有官事發流罪以下以贖論。卑官犯罪遷官事發在官犯罪去官事發或事發去官犯公罪流以下各勿論。餘罪論如律。

此條ハ無官ノ片罪ヲ犯シ有官ノ後其事發覺シ。又卑官ノ片罪ヲ犯シ高官ノ後其事發覺シ。若クハ在

官ノ内罪ヲ犯シ去官ノ後其事發覺スル等ノ制キ  
方ヲ云ナリ。餘罪トハ私罪及ヒ公坐ノ死罪ヲ云也。  
以官當徒 以官當徒者五品以上一官當徒二年六品  
以下當徒一年以官當流者三流同比徒四年罪輕不  
盡其官留官收贖官少不盡其罪餘罪收贖除爵者雖  
有餘罪不贖。

此條ハ官吏私罪ヲ犯ス片ノ例也。若シ公罪ヲ犯ス  
片ハ五品以上ハ官當三年六品以下ハ官當二年也。  
以官當流者三流同比徒四年云云ハ官吏罪ヲ犯シ  
流刑何等ニ該ル在徒罪四年ニ比較シ五品上下ノ

官當年限ヲ以テ有餘不足ヲ論定シ餘ル者ハ官ヲ  
留ノ贖ヲ收ム足ラサル者ハ官ヲ免シ餘罪ノ贖ヲ  
收ムル也。除爵云云ハ爵位名籍ヲ除去シ本色ニ歸  
スレハ餘罪アリ在贖ヲ免スト云一也。

除免 除名者官爵悉除六載之後聽叙免官者三載之  
後降先品二等叙免所居官及官當者期年之後降先  
品一等叙○除名比徒三年免官比徒二年免所居官  
比徒一年誣告僧道應還俗者比徒一年若使十日比  
答十官司出入者罪亦如之。

除名トハ官爵悉ク除去シ課役本色ニ從フ一也。免

官トハ職事官勲官等ヲ免スル也。免所屬官トハ前  
ニ所謂見任官ヲ解ト同一意ナリ。除名比徒三年以  
下云云ハ。官吏僧道等ノ罪ヲ誣ルルノ捌方ニテ。假  
ハハ五品以上ノ官吏。監臨主守スル内ニ。緝一匹  
ヲ盗ムト告ル人アリ。若シ其事が實ナレハ。杖八十  
ナルモ。仍ホ除名スルナリ。若シ其事が虚誣ナレハ。  
告ル人杖八十ノ罪ニテ止メス。除名比徒年限ノ三  
年ヲ以テ全ク反坐スルノ類ナリ。官司ノ罪科ヲ出  
入スル片モ。此反坐徒杖ノ法ニ依ル也。故ニ罪亦同  
之ト云ナリ。

常赦不原。明除過誤犯罪。因人聯坐。官吏公罪外。犯十  
惡殺人盜。係官財物。及強盜竊盜。放火詐偽犯姦。畧人  
若受枉法。不枉法。賍。故出入人罪之類。一應真犯者。並  
不原宥。其特免及減降從輕者。不在此限。

此條ハ非常特赦ニ非ズ。唯赦天下トアル片ノ一  
也。聯坐ハマキヅヘ也。十惡ノ解ハ前ニ見エタリ。盜  
係官財物トハ。官物ヲ盜ム也。放火トハ火ツケ也。  
詐偽トハイツハリニセスル也。犯姦トハ人ノ婦女  
ニ淫スル也。畧人トハ人ヲカドワカス也。受枉  
法不枉法。賍トハ。官人ノ人ヨリ賂ヲ取リ。枉法トテ



依怙ノ捌ヲ致シ。或ハ不枉法トテ。賂ハ受トモ。依怙  
ノ捌ハセヌト云フ也。不原宥トハ。罪ヲ免サヌト也。  
特免及ヒ減降トハ。別段ニ罪ヲ免シ。或ハ全ク赦サ  
ス。本罪ヲ減等シテ。輕クスル也。

流配 流配者三流俱役一年。妻妾從之。父祖子孫欲隨  
者聽之。○已配更爲罪者。各重其事。重犯流者。依留住  
法決杖於配所。役三年。○殺人應死。會赦免者。移鄉千  
里外。若死家無期以上親。及先相去千里外。若殺人爲  
從習。天文業已成。及婦人奴婢不在移限。

此條ハ流罪ノ者配所ニ遣送シ。苦役一年ヲ滿後ト

云ヒ。滿後ノ後。配所ノ籍ニ編入スルヲ云ナリ。已配  
更爲罪云云ハ。配所ニ遣送スルノ後。更ニ罪ヲ爲セ  
ハ。其後犯ノ事ヲ累料シ。又重子テ流ヲ犯ス者ハ。留  
住法ニ依リ。杖數一百ヲ實決シ。前ノ配所ニ留住シ  
テ。苦役三年スルナリ。死家無期以上親トハ。重キ親  
屬ナキヲ云也。此一解ハ。復讐ノ氣遣如何ニ依テ。移  
スト移サバルトノ。捌キ方ヲ云ナリ。

留養 犯死罪非十惡。而祖父母父母老疾應侍。家無期  
親成丁者。上請。犯流者。權留養親。若家有進丁。及親終  
期年者。則從流。○清誣告反坐。及遠游犯罪。若爲父母

所擯逐及死家亦係獨子者並不聽留養

此條ハ本犯死罪ノ者ニテモ本處ニ留メ置キ老疾ノ親ヲ侍養セシムルヲ云也。期親成丁トハ喪服一年ノ親族ニノ年十六ニ成ル者也。上請トハ勅許ヲ得テ充侍セシムル也。犯罪云云ハ流罪ヲ犯ス者ハ省司ノ判斷ニテ。権リニ留テ侍養セシム。若シ家ニ進丁アルカ。親終リテ期年ヲ經レハ改メテ配流ノ法ニ從フト云ト也。係獨子云云ハ老親アリテ獨子ニ係ル者ヲ殺スルハ留養ヲ聽サヌト云ト也。

婦人犯罪 明婦人犯罪應決杖者姦罪去衣受刑餘罪

單衣決罰皆免刺字若犯徒流者決杖一百餘罪收贖應決杖トハ實決スルト也。免刺字トハ入墨ヲ免スル也。餘罪收贖トハ假ヘハ杖六十徒一年ノ贖錢十二貫文ノ内杖一百ヲ實決ス。故ニ六貫文ヲ除キ餘ル六貫文ヲ收ムル類ヲ云也。

老幼廢疾 年七十以上十五以下及廢疾犯流以下收贖八十以上十歲以下及篤疾犯反逆殺人應死者上請盜及傷人者收贖餘皆勿論九十以上七歲以下雖犯死罪不加刑有人教令坐教令者犯罪時未老疾事發時老疾依老疾論在徒限内老疾亦如之犯罪時幼

少事發時長大依幼少論

老トハ七十以上ノ一。幼トハ十五以下ノ一也。廢疾トハ病ニテ耳目及ヒ四支五体ノ内ニ關ル一アリテ人ナミノ渡世ナラヌ者也。篤疾トハ廢疾ノ甚シキ者ニテ全ク渡世ノナラヌナリ。老疾トハ老ハ七十以上。疾ハ廢疾ノ一也。坐教令者トハ犯ス者ヲ坐セズ。教令スル者ヲ本罪ニ坐スル一ナリ。

給沒贓物。彼此俱罪之贓。及犯禁之物沒官取予不和。若乞索之贓並還主已費用者死及配流若計庸賃為贓者並勿徵平贓皆據犯處當時物價及上縮估平功

庸者計一人一日為縮三尺

贓トハ總テ罪アル財物ヲ云也。犯禁トハ御制禁ノ品物ヲ私有スル一也。乞索トハ無心ヲ云一也。平贓云云ハ犯ス土地ノ當時物價及ヒ上縮ノ估ヒニ據リ。彼此ヲ懸平シ罪ヲ定ムルナリ。應平トハ盜品ノ價ヒヲ上縮ノ估ヒニ比較シ。上縮ノ何尺何匹ニ當ルト見競ヘルナリ。唐ノ世ニハ何ノ盜品ニテモ其價ヒヲ上縮ノ何尺何匹ニ當ルト見積リテ罪ヲ定ムル也。所謂強盜ハ一尺徒三年。一匹二匹等ヲ加フト云ヒ。又竊盜ハ一尺二尺六寸。一匹二匹等ヲ加ヘ。一平功庸云云ハ功ハデケノ庸ハ傭ト同シク乃チヤトヒト云一也。凡ソ一人一日ヲ傭ヒ其功ヲ計リ縮三尺ト見積

ルナリ。唐ニ租庸調ノ三稅法アリ。一人一日ニ絹三尺ヲ織出シ。平年ナレハ歲從二十日ノ當リ。ヲ收ム之ヲ庸ト云也。此法ヲ立ルノ根本ナリ。

自首 犯罪未發而自首者原其罪。後賊ヲ如法。輕罪雖發因首重罪者免其重罪遣人代首若於法得相容隱者為首各聽如罪人身自首法若知人欲告及以叛而自首者減罪二等坐之其於人損傷於物不可備償即事發逃以奸越度關私習天文者並不在自首之例。○盜詐取入財而於財主首露者與經官司自首同餘贓應坐之屬悔過還主者減本罪三等坐之財主應坐者減罪亦准此。

輕罪雖發云云ハ假へハ牛ヲ盜ムハ輕罪ナリ。私鑄錢ハ重罪ニノ流二千里ナリ。今牛ヲ盜ムノ輕罪發覺セシニ因テ錢ヲ鑄ノ重罪ヲ首スレハ此重罪ヲ免ノ牛ヲ盜ムノ輕罪ニ坐スル也。遣人代首トハ親疎ニ限ラス。名代ニテ申出ル也。容隱ノ下章ニ見エタリ。亡叛トハ一旦以叛シテ自首スルナリ。於人損傷云云ハ人ヲ損傷スルト物ヲ破リ備償スヘカラサルト及ヒ惡事發覺シテ逃匿スルト奸罪ト。関所切手ナク脇道ヨリ越度スルト私ニ天文ヲ習フ者トハ自首スルモ罪ヲ免サヌ也。盜詐トハ盜

ハ強竊盜也。詐ハ欺詐ナリ。餘贓トハ此盜詐ノ外枉法不枉法ノ属ヒノ贓物ヲ云ナリ。減罪亦准此トハ財主ノ坐セララル、モ。財ヲ受ル者ニ准ノ。減罪スルヲ云ナリ。餘贓以下ハ取予俱ニ罪アルノ捌方ヲ云也。

犯罪共凶。犯罪共凶。輕罪能捕重罪者。及輕重等獲半以上首者。皆除其罪。即因罪人致罪而罪人自死者。聽減本罪。二等。若罪人自首及遇恩原減者。亦准罪人原減法。

輕罪能捕重罪トハ。假ヘハ流罪ノ者死囚ヲ捕ヘ。徒罪ノ者流罪ヲ捕ルノ類也。獲半以上トハ。假ヘハ同

類五人ノ内。二人ヲ捕ヘ自首スレハ。自身ヲ合セテ三人トナル之ヲ半以上ト云ノ類也。

同職犯罪。同職犯公坐者。長官通判官判官主典各為一等。各以所由為首。○公事失錯。自覺舉者。原其罪。應連坐者。一人覺舉。餘人亦原之。其斷罪失錯已行決者。不用此律。

此條ハ同官同職ノ者。公罪ヲ犯スルノ捌キ方ナリ。公罪トハ公事差錯ノ坐ニノ。私曲ノ心ナキ也。以所由為首トハ。錯ノ出ル處ヲ首罪トナス也。假ヘハ主典檢點ヲ誤レハ。主典ヲ首トナシ。判官通判官

三律書傳 卷一 次下 餘註トハ此盜計ノ列  
長官ト順次ニ下等ヲ遞減ス。判官事ヲ斷シ誤レハ。  
判官ヲ首トナシ。通判官長官主典ト。下等ヲ遞減ス  
ルノ類ナリ。自覺舉トハ。他官ノ知ラヌ内ニ。其取ゾ  
コナヒヲ見出シテ。改ムルナリ。已行決云云ハ。已  
ニ論決シ。行ヒタル上ニテハ。見出シテモ返ラヌ  
也。故ニ此律ヲ用ヒスト云ナリ。

首從 共犯罪者以造意為主。隨從者減一等。若家人共  
犯止坐尊長。侵損於人者。以凡人首從論。○共犯罪而  
本罪別者。雖相因為首從。其罪各依本律。首從論。若強  
盜奸畧人。闖入逃亡。私度越關。亦無首從。

造意トハ惡事ヲ巧ミ出ス者也。侵損トハ。侵ハ財物  
ヲ盜竊スル也。損トハ。鬥毆殺傷スルノ類也。本罪別  
トハ。親屬ト他人トノ如キ也。相因為首從云云ハ。親  
屬他人相因テ首從ヲ為ス。片親屬ハ親屬ノ本律首  
從ニ依リ。他人ハ凡人ノ本律ノ首從ニ依テ。罪ヲ論ス  
ルナリ。奸トハ奸通ナリ。畧人トハ。入ヲ畧賣ノ奴婢  
ト為ス也。闖入トハ。宮殿及ヒ應禁ノ所ニ闖入スル  
也。私越度。闖トハ。闖所ヲ切手ナシニ私度シ。又脇道  
ヨリ越度スルナリ。

親屬容隱 同居若大功以上親。及外祖父母外孫若孫

之婦夫之兄弟及兄弟妻有罪相為隱部曲奴婢為主  
隱皆勿論。漏露其事及摘語消息亦不坐。其小功以下  
相隱減凡人三等。若犯謀叛以上不用此律。

容隱上ハ親屬ノ者相互ヒニ惡事ノ發覺セ又ヤウ  
ニ隱ス下也。大功トハ喪服九月ノ親ナリ。漏露其事  
トハ官ヨリ追捕スル下ヲ罪人ニ通シ漏ス也。摘語  
消息トハタヨリノ様子ヲ摘ミ告ル也。小功トハ喪  
服五月ノ親ナリ。謀叛以上トハ。謀友謀大逆謀叛ノ  
三事ヲ云ナリ。

本條有罪名 明本條自有罪名與名例罪不同者依本

條科斷○若本條雖有罪名其有所規避罪重者自從

重論○其本應重而犯時不知者依凡人論本應輕者

聽從本法

本條トハ本律中竊盜條強盜條等ノ條別ノ下ナリ  
罪名トハ此ハ死罪此ハ流罪此ハ徒罪ト定リアル  
ヲ云也。規避トハヨゲハツスト云フノ意ナリ。本應  
重云云ハ假ヘハ叔ト姪ト別處ニ生長シ容負及ヒ  
姓名モ相識ラス適姪カ叔ヲ打傷シ官每ニテ推問  
セラレ始テ叔姪ノ親屬ヲ知ル氏ハ凡人ト見做テ  
科斷スルノ類ナリ。本應輕云云ハ假ヘハ父ノ子ヲ

識ラス主ノ奴ヲ識ラス。打傷スルノ後始テ知ル片ハ。父主ガ子奴ヲ打スルノ本法ニ依テ罪ヲ科スル類ナリ。

加減 種加者就重次稱減者就輕次唯二死三流同為一減加者數滿乃坐又不得加至於死。

重次トハ杖ト百ニト等ヲ加ヘテ徒ト年ニ處シ輕次トハ杖ト百ニト等ヲ減シ杖九十ニ處スル也。二死三流トハ絞斬ニ死ト流罪ニ等ヲ云ナリ。減スル片ハ二死ヲ一減ニシ三流ヲ一減ニス加フル片ハ二死三流ト下等々々ニ加ヘ上ル也。數滿トハ一

兩ハ全ク一兩ノ數ニ滿テ十兩ハ全ク十兩ノ數ニ滿ルヲ云ナリ。

僧道 僧尼道士於其師與伯叔父母同觀寺奴婢於三綱與主之期親同餘道士與總麻同。

此條ハ僧尼道士ノ師ニヲケル奴婢ガ三綱ニヲケルノ親疎區別ヲ云ナリ。三綱トハ觀キ上坐ト觀主ト監齋トアリ。寺ニ上坐ト寺主ト都維那アリ。之ヲ三綱ト云ナリ。觀寺奴婢云云ハ道觀僧寺ノ奴婢ガ三綱ヲ毆打スル片ハ主ノ期親ヲ奴婢ガ毆打スルト同シ罪ニ科スナリ。



二罪俱發。二罪以上俱發以重者論等者須從一斷若  
 一罪先發已經論決餘罪後發其輕若等勿論重者更  
 論之通計前罪以充後數其應除免倍沒備償罪止者  
 各盡本法。

以重論トハ輕キ罪ヲ棄テ重キ罪バカリニテ論ス  
 ル也。從一斷トハ輕重ナケレハ其内ノ一罪ヲ以テ  
 斷スルナリ。一罪先發トハ多キノ罪ノ内一罪先キ  
 ニアラハレルヲ云ナリ。餘罪後發云云ハ餘ノ罪  
 カ跡ニアラハレテ其罪カ先ノ罪ヨリ重ケレハ前  
 後ノ罪ヲ通計シ殘リノ罪ヲ再科ノ後數ニ充ルト

云一ナリ。前罪ハ杖七十ノ後罪ハ杖一百ノトキ  
 前ノ七十ヲ引落シ殘ル三十ヲ科スル  
 也。除免トハ官職ヲ除免スルヲナリ。倍沒トハ贓物  
 ヲ追收ノ官ニ沒スル也。備償トハ物品ヲ償ヒ備  
 ル也。罪止トハ罪止杖百止流三等トアルノ類也。  
 允ソ二罪ノ内一罪ノ重ヲ以テ科斷スル也。棄ル一  
 罪假へハ枉法ニノ贓物アレハ枉法ノ罰ハ棄ル也。  
 此贓物ハ追收ノ官ニ沒入ス之ヲ本法ヲ盡スト云  
 也。其他類推スヘシ。

稱與同罪。明稱與同罪者止坐其罪至死者減一等若  
 受財故縱與同罪者全科。

此條ハ本條ニ與ニ同罪ト云フ内。死ニ至レハ丁等ヲ減スルアリ。亦死ニ至ルモ全科スルノ例ヲ云ナリ。

監臨主守

明内外諸司統攝所屬。及有事在手者即為

監臨。守掌倉庫獄囚諸物之類。並為主守。○臨時差遣

管領提調者亦是監臨主守。

監臨トハ上ニ立テ其事ヲ支配シ。又其事ヲ吟味ス

ルノ意ヲ兼ルナリ。主守トハ金穀諸品ノ帳面ヲ手

ニカケ主トリ。又ハ財物ヲマモルノ類也。内外諸司

云云ハ京官及ヒ在外ノ諸官司ガ所屬ノ支配所ヲ

統攝トテスヘヲサムルヲ云也。有事在手トハ支配外ニテモ其事ノ威權カ我掌握ニアルノ意ナリ。臨時差遣云云ハ臨時ニ出役シ。又ハ差遣トテ使ヒニツカハサレ管領トテ其事ヲ手ニカケ主トリ。又ハ提調トテ上ニ立テ吟味スルモ。監臨主守ト同義ト云フ也。

稱日者

稱日者以百刻計。功庸者從朝至暮稱年者以

三百六十日稱人年者以籍為定。稱衆者三人以上。稱

謀者二人以上。

稱日者以百刻トハ一日ハ晝夜百刻ト云フ也。稱年

云云ハ。十一月ヲ以テ一年ト稱セス。二百六十日ヲ以テ一年ト稱スト云一也。稱人年云云ハ。某ハ何歳某ハ何歳ト云一。人別籍書ヲ以テ定ムト云一也。斷罪無正條。斷罪而無正條。其應出罪者則舉重以明輕。其應入罪者則舉輕明重。舉重明輕トハ。假へハ賊盜律ニ夜無故入人家。主人登時殺者勿論トアリ。殺ス一ハ重ケレ凡勿論トアレハ。折傷スルノ輕キ者ハ。灼然トノ坐セヌ一明白ト云ノ類也。舉輕明重トハ。假へハ賊盜律ニ謀殺期親尊長皆斬トアリ。已ニ殺シ已ニ傷スル律文ナケ

レ凡殺シ一ヲ謀ルノ輕キ者。尚ホ斬ナレハ。已ニ殺シ已ニ傷スルノ重キ者。皆斬ニ坐スル一明白ト云ノ類ナリ。

吏律

職制

應直不直。在官應直不直。應宿不宿。各笞二十。無故不

上及當番不到。若因假而違者。一日笞二十。明答二十日。

加一等罪止徒一年。明答二十日。在官無故已者。一日笞五

十。明答二十日。加一等。明答五日。

此條ハ宿直等ノ公務ヲ粗暮ニスル者ノ罪ヲ云也。

直上ハ當番也。宿トハ宿番也。無故不上。當番不到トハ。何ノ事故モナクテ。分番ノ人。番ニ上ラサル也。因テ假違トハ。休暇ヲ賜ル日數ヲ故ラニ違フテ番ニ赴ムカ又也。

赴任踰限 之官限滿不赴者。一日答下十。十日加下等。

罪止徒一年。明止杖八十。代到不還減二等。○刺史縣令私

自出界者杖一百。經宿及坐。○明答四十。避難在逃者杖一百。

此條ハ在外官吏ノ任ニ赴キ及ヒ在外官吏ノ代リヲ得テ歸ル片。旅裝程限ヲ踰ルノ罪ヲ云也。

承襲 非正嫡而承襲者徒二年。明徒三年。非子孫而冒襲流

二十千里。清用錢買襲。使錢賣襲者。並邊遠充軍。

正嫡トハ本妻ノ長子也。承襲トハ名籍ヲウケツグ也。非子孫而冒襲トハ。他ノ子孫ヲ以テ。此家ノ子孫ト為シ。名籍ヲカシトソフ也。○註ニ清用錢買襲云云ハ。金錢ヲ用ヒテ名籍ヲ賣買シ。冒襲スレハ。賣者買者。皆邊遠ニ遣送シ。軍ニ充ルト云ト也。

不朝參 朝官無故不至者。奪下年祿。○明官員無故在內不朝參。在外不坐署事者。一日答下十。三日加下等。罪止杖八十。

此條ハ在內ノ官吏朝會ニ參セス。在外ノ官吏公堂

ニ出坐セサル罪ヲ云也。不<sub>レ</sub>坐署事トハ。公堂ニ坐  
列シ。連署シテ支<sub>ツ</sub>捌カヌ也。

舉官聯坐 舉士犯<sub>ス</sub>贓<sub>ス</sub>。一<sub>ニ</sub>百貫以下。舉主量<sub>シテ</sub>削<sub>ス</sub>階秩<sub>ヲ</sub>。以上  
移守僻遠小郡。

此條ハ。推舉シタル士カ。贓數一<sub>ニ</sub>百貫以下ノ罪ヲ犯  
セハ。舉主タル者聯坐シテ。階秩ヲ量<sub>シテ</sub>削<sub>ス</sub>セラレ。一<sub>ニ</sub>百  
貫以上ナレハ。僻遠ノ小郡ニ移守セラル、ヲ云也。

罷閑官吏 明罷閑官吏。在外干預<sub>ス</sub>官<sub>ノ</sub>吏<sub>者</sub>。杖<sub>ハ</sub>八十。官府  
雇募  
寫簿籍  
者勿論出入禁門者。永遠充<sub>ス</sub>軍。其匿過<sub>ス</sub>冒<sub>ス</sub>仕<sub>者</sub>。杖<sub>ハ</sub>一<sub>ニ</sub>百。  
清徒  
三年舉主與同罪。

罷閑官吏云云ハ。官吏ノ職役ヲ罷<sub>ラ</sub>レテ閑居スル  
者。官吏ニ干預スルノ罪ヲ云也。干預トハ。ヲカ  
シアツカル也在外  
トハ。在京ニ非サル也。匿過<sub>ス</sub>冒<sub>ス</sub>仕<sub>トハ</sub>。是<sub>レ</sub>迄ノ過<sub>チ</sub>ヲ  
隱シ。仕ヘ<sub>テ</sub>侵シ求ル也。○註ニ官府云云ハ。官府ニ  
テ雇ヒ募リ。簿籍ヲ寫サスハ無論ト云<sub>フ</sub>也。

公式

受制失錯 被<sub>レ</sub>制書有所施行而違者。徒<sub>ハ</sub>二年。明杖  
一<sub>ニ</sub>百朱錯  
者杖<sub>ハ</sub>一<sub>ニ</sub>百。受制<sub>ラ</sub>忌誤及寫<sub>ス</sub>制書誤者。事若未<sub>レ</sub>失<sub>セ</sub>。答<sub>ハ</sub>五十。  
已失<sub>レ</sub>杖<sub>ハ</sub>七十。轉受<sub>ス</sub>者減<sub>ス</sub>一<sub>ニ</sub>等。明無○誓<sub>シ</sub>緩<sub>シ</sub>制書者。答<sub>ハ</sub>五十。  
一<sub>ニ</sub>日加<sub>ハ</sub>一<sub>ニ</sub>等。十日徒<sub>ハ</sub>一<sub>ニ</sub>年。明其杖  
一<sub>ニ</sub>百官<sub>ノ</sub>文書。一<sub>ニ</sub>日答<sub>ハ</sub>十。三

日加一等罪止杖八十明止廿四

被制書トハ勅詔ヲ奉命スル也。失錯トハ勅意ヲ取

違フル也。吏若未失トハ制書ノ意旨ヲ失ヘ凡未夕

發行セザル也。轉受トハ制書ヲ人ヨリ轉回シ受テ

錯誤スル也。替緩トハ先々へ回ス丁遅クナル也。官

文書トハ官省ノ常行回文ヲ云也。

制書有誤制書有誤不即奏聞不即奏聞輒改定者杖八十官文

書誤不請官司而改定者笞四十知誤不奏請而行者

亦如之輒飾文者各加二等明無

此條ハ制書ノ誤リヲ奏聞セス輒ク改正シ亦官ノ

文書ノ誤リヲ上司ニ請ス改定シ又制書及ヒ官

ノ文書ノ誤リヲ知リナガラ奏聞セス亦上司ニ請

ハス其儘ニ施行シ或ハ旨意文字ノ誤失ナキニ私

ニ其文ヲ脩飾スルノ罪ヲ云也。

毀失制書毀失制書者徒一年明徒二年官文書杖八

十明杖七十聽三十日求訪限内得者免其罪限後得者減

三等餘條准此○私發視制書者杖八十官文書減一等明杖

主守官物亡失簿書以致錢糧數目錯亂者笞二十明杖

十○明出外文書漏使印信者杖六十

毀失トハ毀壞シ或ハ亡失スル也限内トハ三十日

求訪限内也。私發視トハ私制書ヲ發視スル也。主  
守官物云云ハ。官物ヲ主守スル者誤テ簿書ヲ凶失  
シ。錢糧出入數目ノ錯亂ヲ致ス也。漏使印信トハ外  
へ出ヌ文書ニ印信ヲ漏泄スル儘ニ。行使スルヲ云  
也。

毀失符印、誤毀失宮殿門符發兵符傳符徒二年半。使  
節及皇城京城門符徒二年。餘符徒一年。門鑰各減三  
等。○符節更訖。應輸納而稽留者一日答五十。明杖二十  
六日加一等。十日徒一年。

宮殿門符トハ宮門往來ノ割符也。發兵符トハ在外

ノ官吏種々專命許可ノ割符也。然ルニ發兵ハ重大  
事件也。故ニ發兵符ト稱スル也。傳符トハ驛馬ニ乘  
リ諸方ニ出テ使スル者ニ給スル符也。使節トハ皇  
華ノ出使シテ幽明ヲ黜陟シ。威ヲ殊域ニ宣ヘ。信ヲ  
天下ニ取者ニ授ル旌節ノト也。皇城京城門符トハ  
王城内外ノ四門九門往來ノ割符也。餘符トハ禁苑  
及ト交巡等ノ割符也。門鑰トハ門閤ノ管鑰也。符節  
云云ハ符モ節モ公事ヲ以テ他ニ出テ使スル片ノ  
品也。之ヲ更訖ルノ後。官ニ輸納セス遲留スルノ罪  
ヲ云也。

上書錯誤 上書若奏事而誤杖六十。口誤減二等。尚書省而誤答四十。餘文書誤答三十。明答二十誤有害者各

加三等。清用印歪斜模糊轉倒及未用印信不列職名各罰俸六月。

口誤トハ言語ニ誤ル也。上尚書省而誤トハ尚書省へ申上ル書付ヲ誤ル也。○註ニ清用印云云ハ印ヲ押スニ橫斜又ハ不分明又ハ上下轉倒シ。若クハ印信スヘキニ印信ヲ用ヒス。職名ヲ列スベキニ列セザル等ノ公事粗畧アルノ罪ヲ云也。

上書犯諱 上書若奏事誤犯廟諱者杖八十。口誤及餘文書誤犯減三等。明答四十即為名字觸犯者徒二年。明杖一百

若嫌名及二名偏犯者不坐。

廟諱トハ先代天子ノ御諱字ノ一也。名字觸犯トハ己カ名或ハ字ヲ為ルニ。天子宗廟ノ諱字ヲ犯ス也。嫌名云云ハ禹與兩聲音相同クノ嫌アルカ如キ也。二名偏犯トハ孔子ノ母ヲ微在ト云。此二字ノ内一字ヲ犯ス等ノ一也。後世此等ノ嫌名及ヒ二名偏犯ノ罪アレド。此ハ坐セヌト云レ也。

指斥乘輿 指斥乘輿情理切害者斬。非切害者徒二年。對捍制使無入臣之禮者絞。明無

指斥乘輿云云ハ天子ノ事ヲ言議シテ其情實及ヒ



事理ニ切害スルノ意アル者也。對捍制使トハ制勅ヲ奉命シ宣告スルノ使人ニ對シ拒捍スル者ヲ云也。

應奏不奏。事應奏而不奏。不應奏而奏者杖八十。應言

上而不言。上不應言上而言。上杖六十。明答四十

此條ハ事ノ品ニ依リ奏聞ヲ經ヘキト奏聞ヲ經ヘ

カラサルト又上司官ヘ言上スヘキト言上スヘカ

ラサルトノ區別ヲ誤ル罪ヲ云也。

擅離職後。明官吏無故擅離職後者笞四十。若避難因

而在避者杖一百。罷職後不叙所避事重者各從上論。

無故離職役トハ我儘ニ職役ヲ離レ公務ニ怠ルヲ

フ云也。避難トハ罪ヲ避トハ別也。假ヘハ年貢ノ取

立若クハ盜賊ノ追捕等ヲ當坐ノガレニスル也。

出使不復命。受制出使不返制命。輒于他事者徒一年

半。明杖一百以故有所廢闕加三等。餘使妄于他事杖九十。

明杖七十越司侵職者杖七十。明答五十

受制云云ハ制勅ヲ奉受シ他ニ出テ使ヒセハ直チ

ニ返命奏聞スヘシ。然ルニ他事ニ干預シ及ヒ其故

ヲ以テ制使ノ本事ヲ廢闕スル兩段ノ罪ヲ云也。餘

使トハ制使ニ非サル也。越司侵職トハ己ノ本局職

掌ヲ置テ他人ノ司職ニ豫ル也。

戸律

戸役

脱漏戸口 脱戸者家長徒二年明有賦役者杖一百漏

口減四等明杖六十里正不覺答四十○州縣戸口十

分増一刺史令進致若減一分降考一等

脱戸トハ家ヲ隱シタル也。漏口トハ人ヲ隱シタル

也。隱トハ戸籍簿ニ里正トハ屋名主ヲ云也。州縣

云云ハ刺史政事ノ得失ニ依リ或ハ戸口十分ノ一

ヲ増シ或ハ十分ノ一ヲ減ス故ニ増セハ進致シ減

スレハ降考スル也。

別籍異財 祖父母父母在而子孫別籍異財者徒三年。

明杖在父母喪兄弟別籍異財者徒二年明杖

此條ハ祖父母父母存在スルノ内及ヒ父母ノ喪中

ニ子孫兄弟自儘ニ戸籍ヲ別テ財產ヲ異ニスルノ

罪ヲ云也。

立嫡違法 立嫡違法者徒二年明杖嫡妻年五十以上

無子者得立庶子○清不許獨子出繼

此條及ヒ下條ハ倫叙ヲ明シ宗祧ヲ重ンス故ニ

嫡庶ノ順序及ヒ同宗異姓ノ區別ヲ明ニスル也立

嫡違法トハ嫡妻ノ長子ハ法ニ於テ承継スヘキ者也。若シ此ヲ捨テ次子及ヒ庶長子ヲ立ル之ヲ法ニ違フト云也。嫡妻五十五云云ハ年五十以上ニ及ヘハ乳育スルヲ能ハス故ニ庶子ヲ立ルヲ得ル也。不許獨子出繼トハ若シ二人ノ子アリテ一人ヲ出シ他ヲ嗣クトハ許スモ獨子ヲ出シ他ヲ嗣シムルヲ許サヌ也。

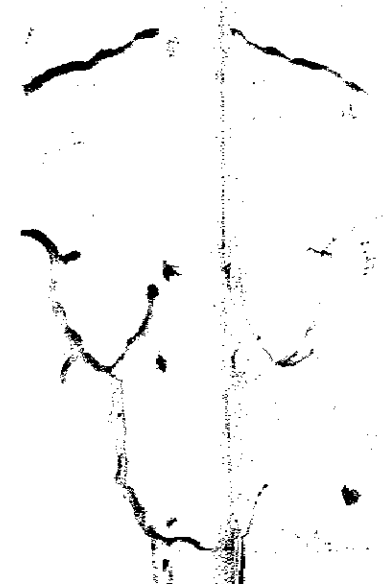
養子 養子所養父母無子而捨去者徒二年。明杖百若自生子及本生無子欲還者聽即養異姓男者徒丁年。與者答五十。明杖六十。與者同罪。其遺棄小兒年三歲以下雖異姓者答五十。

聽收養即從其姓

養子トハ同宗ノ人ヲ貰ヒ子トスル也。所養父母トハ養レタル養父母也。若自生子云云ハ養レタル父母ニ實子が生レ及ヒ吾ガ本生ノ實父母ニ子ガナケレハ本宗ニ還ルヲ聽ス也。養異姓男トハ異姓ノ男子ヲ養ヒ養子ニスル也。即從其姓トハ遺棄ノ子ノ姓ハシレヌ故ニ養レタル父ノ姓ニ從フ也。

卑幼用財 同居卑幼私輒用財者十匹答十。十匹加丁等罪止杖丁百。同居尊長分財不均罪亦同之。

此條ハ丁家同居ノ内卑賤幼少ト稱スル者尊長ノ



三律詳解  
目ヲ掠ノ輒ス夕財物ヲ費用シ其價ヒ上絹十匹ニ  
當レハ笞十夫ヨリ十匹ノ價ヒコトニ。丁等ヲ加フ  
レ氏。杖丁百ノ罪ニ止ル。又尊長ヨリ卑賤幼少ノ者  
ニ財ヲ分ツ均シカラサルモ其罪同シト云意也。  
个道 私个道又度之者杖丁百。明杖八十已除貫者徒丁年。  
其經斷不還俗者從私度法。○明戸内不及三丁及年  
在十六以上。女子四十以下不許為尼或曾經斷還俗及亡命黥刺  
者竝不許替剃違者枷號丁月其私窳菴院者杖丁百。  
僧道克軍尼僧女冠入官為奴。○漢人不得學蕃教其  
詐稱蕃人者邊衛克軍。

私个道トハ官許ナク自儘ニ僧トナリ道士トナル  
也。度之トハ家長ノ者子第ヲ自儘ニ僧若クハ道士  
ニナスヲ云也。除貫トハ本貫ヲ除去シテ人ト口ヲへ  
ス也。經斷不還俗云云ハ官司ノ斷決ヲ經テ仍ホ還  
俗セサル者ハ私度スルノ法ニ依リ杖丁百ニ科ス  
ト云フ也。亡命トハ出奔也。黥刺トハ入墨ノ一也。簪  
剃トハ道士ニ簪ト云ヒ僧ニ剃ト云也。僧ハ髮ヲ剃  
ル故ニ云レ爾ナリ枷號丁月トハ罪名ヲ枷上ニ書  
シ。丁月ノ内衆ニ號令シ示ス也。私窳菴院トハ私ニ  
新庵新院ヲ建ル也。僧道克軍云云ハ僧ト道士トハ

軍人ニ充テ。比立危女道士ハ官司ノ奴婢トナス也。  
漢人トハ。外夷ニ對シテ云也。蕃教トハ。回々耶蘇等  
ヲ云也。邊遠充軍トハ。邊鄙遠隔ノ軍人ニ充ル也。

丁夫逃亡 丁夫禰匠在役逃亡者。丁日答三十。十日加

丁等罪止徒三年。明。丁日。答。一。十。五。日。主司不覺亡者。

丁人。答二十。明。五。人。加。一。等。罪。止。杖。一。百。明罪止

此條ハ丁夫禰匠トテ。正役禰匠及ヒ雜色工匠ヲ逃

亡シ。若クハ車司ノ逃亡ヲ覺エザル罪ヲ云ナリ。

占田過限 占田過限者。一畝答十。十畝加一等。過杖六

十。二十畝加一等。罪止徒一年。若於寬閑之處者。不坐

此條ハ農夫ノ田ヲ受ル。老小ニヨリ定限アルヲ  
越過シテ占得スルノ罪ヲ云ナリ。寬閑之處トハ剩  
田ノ一ナリ。

奴婢逃亡 奴婢逃亡者。丁日杖六十。明。杖。三。日。加一等。

其誘亡奴婢者。准盜論。仍令備償。○明將迷失子女。奴

婢隱藏在家者。杖八十。收為妻妾子孫。子女徒二年半。

奴婢徒二年。逃亡者。各減一等。

此條ハ官私ノ奴婢自ラ逃亡スルト。又人ノ誘導逃

亡セシムルト。兩段ノ罪ヲ云也。備償トハ誘導セシ

者ニ。奴婢ヲ贖ハス。一ヲ云也。○明將迷失子女。奴婢

云云ハ。マヨヒ子ニ子女アリ。奴婢アリ。之ヲ己カ家  
 ニ隱藏スルト又己カ妻妾子女トナシ。若クハ賣リ  
 テ人ノ妻妾子女トナスニ。子女ト奴婢ト罪科區別  
 アルト。是逆ハ迷失ノ子若クハ逃亡スル子女奴婢  
 ヲ自家ニ收留シ。他人ニ賣與スル等ノ罪ヲ云也。

田宅

盜耕人田。盜耕種公私田者一畝以下答三十。五畝加  
 一<sub>十</sub>等罪止徒一<sub>十</sub>年半。明止杖荒田減一<sub>十</sub>等苗子歸官主  
 耕人墓田杖一百。傷墳加一<sub>十</sub>等。其盜葬人田答五十。墓  
 田加一<sub>十</sub>等。明杖仍令移葬。○妄認人田若盜買賣者一

畝以下答五十。五畝加一<sub>十</sub>等罪止徒二年。○清引他蓄  
 水灌溉自己之田者答五十。每五畝加一<sub>十</sub>等罪止徒二  
 年。

盜耕種公私田トハ。官田私田ヲ盜ミ得テ耕種スル

也。官田トハ。闕所ノ品ニ荒田トハ。帳籍ノ内ニ在

テ荒廢セル田也。苗子トハ。其實及ヒ草藁ヲ云也。耕

人墓田トハ。他人ノ墓田ヲ盜耕スル也。傷墳トハ。窀

穸ノ所ニ土ヲ聚メ墳ヲ作ル。之ヲ傷損スル也。盜葬

人田トハ。他人ノ田地ニ盜葬スル也。墓田トハ。他人

ノ墓田中ニ盜葬スル也。令移葬トハ。坐スル上ニ他

三行言自  
へ移シ葬ラシムル也。妄認人田云云ハ。他人ノ田ヲ  
妄リニ已カ田ト唱へ。若クハ貿易シ賣與スルヲ云  
也。○清引他蓄水云云ハ。池塘渠堰ヲ挑築シ。他人ノ  
蓄水スルヲ。已カ田ニ灌溉スル也。

田疇荒蕪 所部内田疇荒蕪者。以十分論。一分答三十。

明答 二十一分加一等罪止徒一年

所部内トハ。州縣及ヒ里正等ノ管スル部内ヲ云也。  
田疇荒蕪トハ。田畑ヲ耕セス鋤セスノ荒蕪スル也。  
以十分論トハ。假へハ田百頃ノ中。十頃ヲ耕鋤セサ  
レハ。一分ト云意也。

毀伐稼穡 毀伐人樹木稼穡者。計。贓准盜論。擅食人田

園瓜菓坐贓論。持去者准盜論。明。贓。論。加。二。等。

此條ハ人ノ樹木及ヒ稼穡ヲ毀伐シノ稼穡トハ。萬  
ハ人ノ田園ノ瓜果ヲ食ヒ。及ヒ持去テアレハ其價  
ヲ計算シテ罪スルヲ云也。

欺隱田糧 欺隱田糧脱漏版籍者。一畝至五畝答四十。  
每五畝加一等罪止杖一百里長不舉。與同罪。

欺隱田糧云云ハ年責ヲ出サヌ様ニ欺キ隱サント  
思ヒ。版籍ニ糧額ヲ脱漏スルヲ云也。版籍トハ。人  
別帳面也。

長不舉トハ里長カ見逃スヲ云也。

覆檢 部内有旱澇雹蝗為害之處。主司應言而不言。及妄言者杖七十。明杖一百。覆檢不以實者與同罪。枉有徵免坐贓論。○明將成熟田移邱換段冒告災傷者。一畝至五畝答四十。每五畝加一等。罪止杖一百。里長與同罪。踏檢官吏不親詣田所止憑里長供報增減分數通同作弊者各杖一百

旱トハ亢陽也。澇トハ霖霪也。雹トハアラレノ下也。蝗トハ蝗蝻蝻賊ノ類也。主司トハ里正以上縣令刺史也。應言云云ハ上言スヘキヲ上言セス。及ヒ驗問スル下ナク妄言スルヲ云也。覆檢不以實トハ官使ヲ差遣シ委覆勘檢スルニ實ヲ以テセサルヲ云也。

枉有徵免トハ熟ヲ荒トシ免シ。荒ヲ熟トシ枉々徵ス也。○明將成熟田云云ハ豐成ノ熟田ヲ凶荒ノ邱段ト移換シテ災傷スルト冒告スル也。○註ニ踏檢官吏トハ驗問スル官吏也。供報云云ハ里長ノ口書ヲ證據ニ致シトリカ幾分ト分ツ片。或ハ増シ或ハ減スル下里長ト通同シ官ヲ瞞シ民ヲ害スル弊ヲ作ス也。

典賣田宅 明典限已滿不肯放贖者答四十。限外逾年所得花利追徵給主業主無力取贖者不拘此例。清契

絶賣文不聽回贖無絶賣文在三十年以内者斷令代贖



典限已滿トハ。質ニ取ル共約束セシ年限。已ニ滿ル也。放贖トハ。年限ニ至リ質ヲ還スル也。限外還年云云ハ。年限ノ外ニナレバ。還サ子ハ。追年得ルノ利益ヲ追徴シテ。置主ニ給與ス。置主トハ。業主ノト也。無力取贖トハ。ウケ還スカナキ也。○註ニ清契内云云ハ。有絶賣文モノハ。回贖ヲ聽サス。無絶賣文モノ三十年以内ナレハ。決断シテ找贖セシムル也。找贖トハ。ス、贖ハス也。

重賣田宅。明將已典賣與人田宅。重複典賣者。以所得價錢計贓。准盜論。追價還主。田宅從先典買主為業。若重複典買之人。及牙保知情。與犯人同罪。追價入官。

此條ハ已ニ典賣シテ。典賣ハ質ニ置クト。人ニ與ル田宅ヲ。重ニ典賣スル者ハ。其得ル處ノ價錢ヲ計算シ。盜ニ准ノ罪ヲ論シ。仍ホ價錢ヲ追徴ソ。二度目ノ取主へ還シ。田宅ハ先キノ取主へ與へテ耕業セシムル也。若シ重ニ典買セシ者。典買ハ質ニ取ルト。及ヒ請ケ人タル者。二重典賣ノ事情ヲ知ル片ハ。價錢ヲ追徴シテ官ニ没入シ。且犯人ト同罪ニ處分スル也。

婚媾

嫁娶 許嫁女已報婚書及有私約而輒悔者杖六十。男家

自悔不坐。○明答五十。男家自悔同罪。其有奸盜故不坐。更許他人杖一百。明杖七十已。

成徒一年半明杖後娶者知情減一等明同女追歸前

夫為婚而女家妄冒者徒一年明杖男家妄冒者加一

等未成依本約已成離之○嫁娶違律父祖主婚者獨

坐主婚期親尊長主婚為首男女為從未成各減已成

五等媒人各減主婚二等

許嫁女云云ハ男家ヨリ禮書ヲ致シ。女氏ヨリ許嫁

ノ報書ヲ遣ス一也。私約トハ夫ノ身ノ老幼疾殘養

庶ノ類ヲ先知スル也。老幼トハ年齡ヲ比較スルニ多  
少ノ差幼アル也。疾殘トハ

支体完カラサルノ類。養トハ己カ所生ニ非ス庶トハ嫡子ニ非サル也。一説ニ私約ト

ハ内シヤウノイヒナツケト云ヘリ。○註ニ有奸盜

故トハ男ニテモ女ニテモ。奸若クハ盜ノ故アリト

云一也。○更許他人トハ。已ニ婚書ヲ報シ。娉財ヲ受

ルノ後。娉財トハ結納ナリ。別ニ他人ニ許ス也。已成トハ婚禮

成就スル也。後娶者ハ後ノ夫トナリ。為婚而女家妄

冒云云ハ。婚禮スル片ニ當リ。女家ニテ姉ト妹ト取

替ヘ。亦男家ニテ兄ト弟ト。取替ルノ類アルヲ云也。

未成トハ婚禮セ又前也。嫁娶違律云云ハ。律ニ違テ

嫁娶スル片。主婚タル者。父祖ナレハ獨リ坐シ。期親

尊長ナレハ。男女モ從罪ニ科スヲ云也。主婚トハ。婚

テ縁ニ付媒人トハ仲人也。姻ノ主ト成

娶<sup>ル</sup>在<sup>ル</sup>逃<sup>ル</sup>婦<sup>ヲ</sup> 娶<sup>テ</sup>逃<sup>ル</sup>亡<sup>ル</sup>婦<sup>ノ</sup>女<sup>ヲ</sup>為<sup>ス</sup>妻<sup>ト</sup>妾<sup>ト</sup>者<sup>ハ</sup>知<sup>ル</sup>情<sup>ヲ</sup>與<sup>テ</sup>同<sup>シ</sup>罪<sup>ニ</sup>至<sup>ル</sup>死者<sup>ハ</sup>減<sup>シ</sup>一<sup>等</sup>離<sup>ス</sup>之<sup>ヲ</sup>即<sup>チ</sup>無<sup>ク</sup>夫<sup>ノ</sup>會<sup>ヒ</sup>恩<sup>ヲ</sup>免<sup>ス</sup>罪<sup>者</sup>不<sup>レ</sup>離<sup>ス</sup>

此條ハ罪ヲ犯シ逃亡セル婦人ヲ妻妾ト為ス者其事情ヲ知ル片ハ同罪然<sup>レ</sup>凡<sup>ソ</sup>婦<sup>ノ</sup>罪<sup>ニ</sup>コ<sup>リ</sup>死<sup>ニ</sup>至<sup>レ</sup>ハ一<sup>等</sup>ヲ減<sup>シ</sup>夫婦ノ縁ヲ離<sup>レ</sup>別<sup>ス</sup>若<sup>シ</sup>夫<sup>ナ</sup>ク又<sup>レ</sup>恩赦<sup>ニ</sup>會<sup>テ</sup>ス<sup>デ</sup>ニ罪<sup>ヲ</sup>免<sup>ス</sup>者<sup>ハ</sup>離<sup>レ</sup>別<sup>セ</sup>又<sup>レ</sup>也

娶<sup>ル</sup>部<sup>内</sup>女<sup>ヲ</sup> 監<sup>臨</sup>之<sup>官</sup>娶<sup>ル</sup>部<sup>内</sup>女<sup>ヲ</sup>為<sup>ス</sup>妻<sup>ト</sup>妾<sup>ト</sup>者<sup>ハ</sup>杖<sup>一</sup>百<sup>明<sup>杖</sup></sup>為<sup>ス</sup>親<sup>屬</sup>娶<sup>ル</sup>亦<sup>如</sup>之<sup>也</sup>女<sup>ノ</sup>家<sup>ハ</sup>不<sup>レ</sup>坐<sup>明<sup>杖</sup></sup>枉<sup>法</sup>娶<sup>ル</sup>人<sup>妻</sup>妾<sup>及</sup>女<sup>ノ</sup>以<sup>テ</sup>奸<sup>論</sup>加<sup>テ</sup>二<sup>等</sup>各<sup>レ</sup>離<sup>ス</sup>之<sup>ヲ</sup>○明<sup>杖</sup>官<sup>吏</sup>娶<sup>ル</sup>倡<sup>為</sup>妻<sup>妾</sup>者<sup>ハ</sup>杖<sup>六</sup>十<sup>離<sup>杖</sup></sup>異<sup>ス</sup>

監<sup>臨</sup>トハ府<sup>州</sup>縣<sup>官</sup>員<sup>ノ</sup>類<sup>也</sup>部<sup>内</sup>トハ我<sup>治</sup>下<sup>ノ</sup>内<sup>也</sup>枉<sup>法</sup>娶<sup>ル</sup>人<sup>妻</sup>妾<sup>及</sup>女<sup>ト</sup>ハ監<sup>臨</sup>官<sup>司</sup>ノ者<sup>ハ</sup>人<sup>二</sup>類<sup>マ</sup>レ<sup>テ</sup>法<sup>ヲ</sup>曲<sup>ゲ</sup>事<sup>ヲ</sup>判<sup>シ</sup>因<sup>テ</sup>其<sup>妻</sup>妾<sup>及</sup>ヒ女<sup>ヲ</sup>娶<sup>ル</sup>也<sup>也</sup>離<sup>異</sup>トハ離<sup>別</sup>ノ<sup>一</sup>也

妻<sup>妾</sup>失<sup>序</sup> 有<sup>テ</sup>妻<sup>更</sup>娶<sup>ル</sup>妻<sup>者</sup>徒<sup>一</sup>年<sup>明<sup>杖</sup></sup>女<sup>家</sup>減<sup>一</sup>等<sup>若</sup>欺<sup>妄</sup>而<sup>レ</sup>娶<sup>加</sup>一<sup>等</sup>女<sup>家</sup>不<sup>レ</sup>坐<sup>各</sup>離<sup>ス</sup>之<sup>ヲ</sup>以<sup>テ</sup>妻<sup>為</sup>妾<sup>以</sup>婢<sup>為</sup>妻<sup>徒</sup>二<sup>年</sup>明<sup>杖</sup>以<sup>テ</sup>妾<sup>及</sup>容<sup>女</sup>為<sup>妻</sup>以<sup>テ</sup>婢<sup>為</sup>妾<sup>竝</sup>減<sup>一</sup>等<sup>若</sup>各<sup>還</sup>正<sup>之</sup>若<sup>婢</sup>有<sup>子</sup>及<sup>經</sup>放<sup>為</sup>良<sup>者</sup>聽<sup>為</sup>妾<sup>○</sup>明<sup>杖</sup>妻<sup>在</sup>以<sup>テ</sup>妾<sup>為</sup>妻<sup>者</sup>杖<sup>九</sup>十<sup>改</sup>正<sup>○</sup>民<sup>年</sup>四<sup>十</sup>以<sup>上</sup>無<sup>子</sup>者<sup>聽</sup>娶<sup>妾</sup>違<sup>者</sup>笞<sup>四</sup>十<sup>清<sup>無</sup></sup>

欺妄トハ妻アリテ妻ナシト云ノ類也。客女トハ部内ノ女及ヒ他所ヨリ轉得スルノ類ヲ云也。各還正之トハ各々本色ニ從ヒ還ス也。若婢有子云云ハ主人ニ幸セラレ。因テ子アル片及ヒ子ハナク凡良人ト放チ經タル者ハ。妾トスルヲ聽ス也。改正トハ妻妾トモ。皆本色ニ改正スル也。

居喪嫁娶。居父母及夫喪而嫁娶者徒三年。明杖一百妾減三等。明杖八十各離之。知而為婚者各減五等。居期喪而嫁娶者杖一百。明杖八十卑幼減二等。妾不坐。○祖父母父母被禁囚而嫁娶者杖一百。祖父母父母命者。勿論。○明杖八十○明命婦

不許再嫁。違者杖一百。追奪誥勅離異。

居父母及夫喪云云ハ父母ノ喪ハ終身ノ憂戚也。又夫ハ婦ノ天ナリ。此ニ喪終制二十七ヶ月ノ内ニ嫁娶シ人倫ヲ紊亂スルノ罪ヲ云也。知而為婚トハ壻父ヲ婚ト稱シ。妻父ヲ姻ト稱ス。此ニ家終制ノ内ト知り得テ仍ホ婚ヲ為ス也。期喪トハ忌服一年ノ喪也。卑幼減二等トハ忌服一年ノ親ナレ凡死ハスル者卑幼ナレハ。二等ヲ減スル也。祖父母父母被囚禁云云ハ祖父母父母罪アリテ。囹圄ニ錮セラレ、片。子孫嫁娶スレハ。不慎ノ罪ヲスル也。命婦トハ夫ノ

官職ニ依テ。誥命ヲ賜リ。命婦ト稱ス。追奪誥勅トハ改嫁スレハ前夫ト離レ也。故ニ誥命ヲ取上ル也。

同姓為婚。同姓為婚者各徒二年。明。杖六十。總麻以上以奸

論。若外姻有服屬而共為婚。及娶同母異父姉妹。若妻

前夫之女者。亦以奸論。其父母之姑舅。兩姨姉妹及姨

堂姨。母之姑堂姑。已之堂姨。再從姨。堂外甥女。女壻。姉

妹。竝不得為婚。違者各杖一百。竝離之。

同姓トハ同宗ノ一也。總麻以上トハ忌服三月以上

ノ親屬也。外姻有服屬トハ外親ニテ忌服ノ係ル親

屬也。同母異父姉妹トハ父ハ異ニシ。母ハ同ニキ姉

妹也。其父母之姑舅云云ハ父母ノ姑姉妹。父母ノ舅

姉妹。父母ノ兩姨姉妹。父母ノ姨。及己堂姨ノ一也。姑

姉ハ父ノ父方。母ノ父方。父ノ方ノヲハノ娘也。舅姉妹ハ父

ノ母方。母ノ母方。母ノ方ノヲハノ娘也。兩姨姉妹ハ父ノ母方

ノ方。母ノ母方。皆父ノ母。母ノ親也。姨ハ父ノ母

ノ方。母ノ母方。ハ也。堂姨ハ父母ノ堂姨ニシテ。祖母

ノ方。母ノ母方。ハ也。母之姑堂姑トハ母ノ方トハト。マ

マ。夕ヲハ也。已之堂姨ハ母ノ方トハト。再從姨ハ母ノ

マ。夕ヲハト。コノノ娘也。堂外甥女トハイトコノノ娘

也。女壻姉妹トハ壻ノ姉妹也。

娶親屬。妻姦。嘗為祖免親之妻而嫁娶者各杖一百。總麻及舅甥。妻徒一年。小功以上以奸論。姦各減二等。餘條

此<sup>嘉准</sup>並<sup>准</sup>離<sup>之</sup>而<sup>明被出及改嫁</sup>明收<sup>父祖妾者斬</sup>收<sup>兄嫂</sup>弟婦者絞

祖免親トハ五等服外ナレ<sup>凡</sup>喪服ヲ着テ布ヲ頭ニ卷ノ親屬也舅甥トハ母方ノヲテト己カ姉妹ノ子ノヲヒヲ云也○註ニ明被出及改嫁而娶トハ曾テ親屬ノ妻ト<sup>レ</sup>凡<sup>凡</sup>放出セラレ及ヒ他人ニ改嫁スル者ハ服義並ニ絶エタリ故ニ娶ル<sup>凡</sup>凡<sup>凡</sup>茲ヲ以テ論スル也

和娶人妻<sup>和娶人妻及嫁之者各徒二年離之</sup>  
明本夫及本婦及買休人各杖一百○明買休人與婦人用計逼勒本夫休棄者

買休人及婦人徒<sup>婦人給</sup>二年<sup>將妻妾作姊妹嫁</sup>  
付本夫○將妻妾嫁賣騙財之後公然領去者邊衛充軍

和娶人妻云云ハ財ヲ用ヒテ本夫ニ妻ヲ休棄セシメ之ヲ己カ妻ニナシ<sup>註ニ所謂買休人ノ一也</sup>及ヒ人ノ財ヲ受テ妻ヲ休棄シ之ヲ人ニ娶ラシムル也用計逼勒トハ計策ヲ用ヒテ無理ヤリニ本夫ニ休棄セシムル也其將妻妾嫁賣云云ハ己カ妻妾ヲ嫁賣シ財物ヲ引騙スルノ後公然ト己カ妻妾ト唱へ引戻シ去ル者ハ邊衛ニ送遣ノ軍人ニ充ル也

出妻ヲ無七出及義絶之狀而出之者徒一年半。明杖八十

犯七出有三不去而出之者杖一百。明杖六十追還合其犯

義絶者離之違者徒一年。明杖八十若夫妻不相安諧而和

離者不坐。

七出トハ一ニ無子也。二ニ淫泆也。三ニ舅姑ニ事ハ

サル也。四ニ口舌也。五ニ盜竊也。六ニ妬忌也。七ニ惡

疾也。出之トハ離別スル也。義絶トハ夫ヲ毆詈スル

ノ類也。三不去トハ一ニ舅姑ノ喪ヲ經持スル也。二

ニ娶ル片賤シク。後ニ貴キ也。三ニ娶ル片親元アル

モ。今其歸ス處ナキ也。追還合トハ追還シテ本ノ夫

婦ニ合ス也。安諧トハ夫妻和合スル也。

妻妾擅去去。妻妾擅去者徒二年。明杖一百因而改嫁者

加二等。明杖一百○窩主及知情娶者各與同

罪。至死者減一等。○明妻妾因夫逃亡三年之内不告

官司而逃去者杖八十。擅改嫁者加二等。妾各減二等。

註ニ從夫嫁賣トハ欠落シタル妻ハ外へ嫁スル又

賣休スル夫ノ心任セナリ。窩主トハ欠落シタル妻

ノ宿ヲスル者也。至死云云ハ妻妾ノ逃亡改嫁スル

者死罪ニナレハ。窩主及ヒ情ヲ知り娶ル者各一等

ヲ減スル也。



逐塔、明逐塔嫁女或再招塔者杖一百。其女不坐男家。知而娶者同罪。

招塔トハ入塔ニ取ル也。男家知而娶トハ後娶ノ男家也。

僧道娶妻、明僧道娶妻妾者杖八十。還俗女家同罪。離異其假託親屬而僧道自占者以奸論。○清僧道曾有子者安置本地為民。不許來往違者杖八十。

女家トハ僧ト道士ノ妻妾ニ嫁スル家也。假託親屬云云ハ親屬ノ縁組ニカコツケテ僧道ガ我モノニスル也。僧道曾有子云云ハ未タ僧ト道士ニナラヌ

以前ニ子アル者ハ其生所ノ民ニ入籍安置シテ僧寺道觀ニ來往スルヲ許サヌ也。

倉庫

不覺被盜、明有人從倉庫中出守把之人不摻檢者笞二十。以致盜物出倉庫而不覺者減盜罪二等。若夜直更之人不覺盜者減三等。故縱者與盜同罪。若被強盜者勿論。

守把之人トハ番ヲスル者也。摻檢トハ持出デヌカト吟味スル也。夜直更之人トハ寐スノ番スル者也。

私貸官物、丰守以官物私自貸。若貸與人及貸之



者無文記以盜論有文記准盜論明不分文記有無以盜論  
此條ハ監臨主守スル官員其官物ヲ私ニ貸リ若クハ人ニ貸シ及ヒ之ヲ貸ル者證文ノ有無ヲ以テ罪ニ當ルヲ云也。

出納有違 出納官物給受有違者計所欠剩坐贓論知而不言者各減二等明上同罪○清錢糧文籍外錯者罰俸一年朦混者降一級  
給受有違トハ重ク請取テ輕ク渡出シ及ヒ陳キヲ出スヘキニ新キヲ出ス等ノ法ニ違ヘルヲ云也欠剩トハ欠ハ欠闕也剩ハ餘剩也○註ニ朦混トハ文記及ヒ出納等不分明ナル也。

那移官物 明錢糧等物監守不正收正支那移出納者

計贓以盜論罪止流三千里清那移五千兩以下徒以上流滿一萬兩斬侵欺者

一千兩以下流以上斬皆以穀一石照銀五錢定罪

正收正支トハ正收ハ正シク請取也正支ハ正シク拂ヒ渡ス也那移出納トハ出納ヲクリ替ル也

盜賣運糧 明漕運官沿途盜賣運糧故將船漂流謊報

鬆載者永遠充軍清盜賣六百石以下充軍以上斬

此條ハ漕運官吏沿途ニテ運糧ヲ盜賣シ若クハ運船漂流杯ニカコツケテ虛言亂散ヲ書載也報告スル者ノ罪ヲ云也。

錢法 明錢法沮滯不即行使者杖六十。其私買賣廢銅者答四十。廢銅ハ官價每斤錢一百五十分。○清價銀七分。

錢法トハ當十當五當三當二小錢ナド、每錢二價ノ法アル也。不即行使トハ每錢ノ價法ヲ沮滯シテ行使セサル也。廢銅トハフルカ子也。

課程

違期不充 輸課稅違期不充者以十分論。一分答四十。明杖一分加一等。詐匿不輸者准盜論。

此條ハ課スル處ノ租稅ヲ輸入スル年月期限ニ違ヒテ充テス。若クハ百金ノ内十金。百俵ノ内十俵ヲ

充テサル者為ラ其ニ詐偽シ。又ハ隱匿スル者ノ罪ヲ云也。

客商匿稅 明客商匿貨不輸課程者答五十。物貨一半入官其泛海客商到岸不報官司私與土人互市者各杖一百。貨物入官。

匿貨トハ品物ヲ隱スル也。課程トハ運上ノ程數也。不報官司トハ物貨ノ實數ヲ役筋ハ届ケサル也。

課物市糴 應輸課物而輒齎財貨詣所輸處市糴充者杖一百。將領主司知情與同罪。

此條課物トハ課程ノ產物ナリ。之ヲ輸納スル片其

地ノ産物ヲモタラサス。財貨ヲ以テ輸處ニ詣リ。市中ニテ糴買シ。輸納ニ充ル罪ヲ云ナリ。將領主司トハ課物ヲ管領主司スル役人ノ一也。

錢債

負債 負債違契不償。一匹以上違二十日答二十。每二十日加一等罪止杖六十。三十匹加二等。百匹又加三等。各令備償。明五貫以上違三月。答一十。每月加一等。罪止答四十。五十貫以上加一等。二百五十貫以上加一等。又加一等。負債トハ借財ノ一也。違契トハ書付面ノ約ニ違ヒ期ニ乖クヲ云也。三十匹加二等トハ答四十也。百匹

又加三等トハ杖七十也。

強奪財物

負債不告官司。強奪財物。過本契者。坐贓論。

明杖 ○明以私債准折人妻妾子女者。杖一百。強奪者。加二等。因而奸占者。絞。人口給親。私債免追。○交通各衛委官將欠債軍人俸糧領去者。以詐欺取財論。其將官糧准還私債者。發口外為民。

負債云云ハ官司ニ告サス無理ニ財物ヲ牽制シ本契ノ價ヒニ過剩スル者ヲ云也。准折トハ借シ金ノ當テニ取ル一也。奸占トハ強奪スル妻妾子女ニ通奸シ占得スル也。人口給親トハ本人ハ親元へ戻シ

給スル也。私債免追トハ。スタリニスル也。交通各  
 衛委官云云ハ。私ニ錢債ヲ舉放シ。欠債アル片。其各  
 衛所ノ委官ニ交通買囑シ。軍人ノ俸糧ヲ以テ。原金  
 花利ノ當テニ領去スル者。錢債舉放トハ。金ヲカス  
 一也。大債トハ。借錢ヲカ  
 へサヌ也。買囑トハ。頼ム一也。俸糧トハ。月々ノ官及  
 俸米也。原金花利トハ。モト金ト利息トノ一也。官及  
 比勢豪ノ人。勢ヲ挾ミ。軍人ヲ綁打凌辱シ。強テ官糧  
 ヲ取上ケ。私ニ舉放スル債ヲ准還スル一也。綁打トハ。リウツ一也。准還トハ。官糧ヲ  
 然債ニアテ。取還ス一也。發口外為民トハ。邊鄙  
 ニ發遣シ。其地ノ民ニ編入スル一也。

取息過律 監守放債違禁取利者計餘利依不在法論

追利還主。明雖條論  
 利杖八十。○明私放錢債典當財物。月利不  
 得過三分。年月雖多。不過一本。下息違者笞四十。以餘  
 利計。贓重者坐贓論罪。止杖一百。餘利ハ  
 給主。  
 放債トハ。金ヲカス也。違禁トハ。利ヲ取ノ制禁ニ違  
 フ也。典當財物トハ。質物ヲ取ル一也。三分トハ。下兩  
 二下月ノ利息三分ト云一也。一本下利トハ。假へハ  
 下兩ノ利。下月三分ナレハ。三十三月十日ニテ。利息  
 下兩ニナルガ如キ也。

受寄財物 受寄財物而費用者坐贓論減一等詐言死

六  
 高失物以詐欺取財論減一等○清親屬費用受寄財

物大功以上及外祖父母得相容隱者。並不坐罪。小功減三等。總麻減二等。無服之親減一等。俱追物還主。此條ハ。他人ヨリアツカリシ財物ヲ。自儘ニ費用シ。若クハ預リ物ノ内。六畜ノ活類ヲ。死セリト云ヒ。財物ヲ紛失セリト詐言シ。及ヒ親屬ノ預リ物ヲ自儘ニ費用スルルノ罪ヲ云也。

得遺失物。得宿藏物。與地主中分隱而不送者。計合還主之分。半贓論減二等。得古器形制異而。○得闌遺物。滿五日不送官者。以亡失罪論。贓重者坐贓論。私物坐贓論減二等。

得宿藏物トハ。他人ノ地内ニテ。宿藏ノ物品ヲ掘出シ得ル也。闌遺物トハ。寶印符節及ヒ雜物ノ類也。贓重トハ。贓ヲ計ルニ。亡失ノ罪ヨリ重シト云一也。

印信當錢。明將印信當錢者。帶俸差操收當人。物號一月。○清將誥勅質當者。革職。

此條ハ。印信トテ。官印ノ信書ヲ質ニ當ル者。月俸ハ其儘下サルモ。軍兵ト共ニ操練セシメ。收當人トテ。質ニ收取スル者ノ罪ヲ云也。誥勅質當トハ。詔書ヲ質ニ當ル也。

市廛

市司評價 市司評物價不率計所貴賤坐贓論入已者  
以盜論明准其為罪人評贓不實致罪有出入者以出  
入人罪論

市司トハ諸物ノ行人也。諸色問屋此ヲ官ヨリ申付  
ル故ニ市司ト云也。評價トハ諸物ノ子ウチスル  
也。貴賤トハ物價ヲ低昂スル也。入已トハ物價ノ  
低昂ニ依リテ利ヲ得ル也。評贓不實トハ贓物ヲ  
定價スルコト不實ニシテ故ラニ人ノ罪ヲ出入スル也。  
私買夷貨 明私與入貢夷人交易者。枷號一月。貨物入  
官。

此條ハ私ニ入貢スル夷人ト交易スル罪ヲ云ナリ  
把持行市 買賣不和而較固取者。較謂專畧其利及更  
出開閉共限一價。謂賣以賤為貴若參市而規自入者  
杖八十得贓重者計利准盜論

把持行市トハ市中ノ商ヒテ我手ニ把持シテ私ヲ  
為スル也。買賣不和トハ賣人買人ト益ナクテ害ア  
ル也。較固取トハ註ニ所謂較ハ專ラ其利ヲ畧取シ  
固ハ障固ノ有様ニシテ已ニ取り入ル也。更出開閉  
云云ハ賣片ハ賤物ヲ高價ニ致シ買片ハ貴物ヲ下  
價ニ致シ互市ノ間一手一價自儘ニ開閉スル也。即

予買シノノ術也。參市而規有入トハ負販ノ徒。物價  
ヲ高下シ。外人ヲ惑亂セシメテ賣買ノ利益ヲ已ニ  
入ルノ手段スル也。

器用行濫 造器用縮布之屬有行濫行謂不準濫謂不真短挾而  
賣者各杖六十。明答五十其物入官得利贓重者計利准盜論販  
賣者亦如之。

器用縮布トハ公私ノ日用ニ供スル多少ノ器用品。及  
ヒ縮布綾綺ノ類也。行濫トハ器用ノ類牢ナラスト  
テヨワク真ナラストテニセ物ナルヲ云也。販賣云  
云ハ轉買シテ賣ル者。自ラ造作スル者ト同罪ヲ云

也。

私造斛斗私造斛斗秤尺在市執用者答四十明杖六十

同罪不平加一等因有增減者計所增減准盜論出入官  
物而有增減坐贓論入已者以盜論

斛トハ斗ヤス也。斗トハ常升也。秤トハハカリ也。尺  
トハモノサシ也。此四ツノ者私ニ造リ市中ノ商ヒ  
ニ執リ用ユル也。不平トハ廣挾輕重及ヒ長短ノ不  
平アル也。出入官物云云ハ私ニ造ル斛斗秤尺ヲ用  
ヒ官物ヲ出入増減シ及ヒ已ニ入ルノ罪ヲ云也。

私牙行 明私充牙行埠頭者杖六十官牙埠頭容隱者

答五十。革去。○清衙門、胥役更名捏姓兼充牙行者杖一百。

私充牙行埠頭トハ、官許ヲ受ス。牙行トテ旅商ノ宿ヲ致シ、埠頭トテ船問屋スル者等ヲ云也。官牙埠頭容隠トハ、官許ヲ受タル。牙行埠頭ニノ私ニ牙行埠頭トナル者ヲ容隠シテ訴出ヌ也。革去トハ役ヲ取上ル也。衙門胥役トハ、衙門ノ小吏ガ姓名ヲ更捏シテ。牙行ニ充ルヲ云ナリ。更捏トハ、姓名ヲカヘテ、知レヌ様ニスル也。

律書訓解卷之上終

昭五三三。評價一冊五頁也