

小学地誌

T1A1

27

N47

明治十七年八月文部省謄改正

文部省印行

小學地誌

明治十三年五月

大坂製本舎梓

小學地誌

凡例

一 日本全國ノ面積ハ實測未詳ナラズ。故ニ諸書ニ照シテ其大概ヲ記ス。人口ハ明治九年ノ戶籍表ニ據ル。中ニ就キテ明治十一年一月調ノ數ヲ載スルモノアリ外國ノ面積人口ハ明治十年英國開版ノ萬國年鑑ニ據ル。

一 外國ノ地名人名等ノ譯字。諸書各異ニシテ未一定セズ。故ニ多ク世入ノ慣用セルモノト讀ミ易キモノトニ從フ。其漢字ヲ得サルハ姑記

スルニ片假名ヲ以テス。

一地名ノ傍ニ雙線。人名ニ單線ヲ施シテ讀ム者ニ便ス

一授業ノ順序ハ必シモ本文ノ順序ニ拘ハルコトヲ須井ズ。或ハ日本ノ部ヲ先ニシ。總說又ハ亞細亞洲ノ總說ヲ後ニスルモ可ナリ。

一文中ノ句甚長クシテ。兒童ノ誦讀ニ便ナラザル所ハ。往々、點ヲ施シテ讀ミ易カラシム。

明治十二年八月

編者識

小學地誌卷一

南摩綱紀 編

總說

地球ノ形ハ圓キコト橙子ノ如クニシテ。中徑凡三千二百三十六里。周圍凡一萬零百七十里アリ。地學者コレヲ東西ノ二面ニ分チ。東ノ半面ヲ東半球ト云ヒ。西ノ半面ヲ西半球ト云フ。

球面各處ノ位置距離ヲ測ル爲ニ。地學者假リニ地球圖ニ縱橫ノ線ヲ畫ス。縱ナルヲ經線ト云ヒ。橫ナルヲ緯線ト云ヒ。中央ノ橫線ヲ赤道ト云フ。

緯線ハ地球ヲ一周ス。故ニ南北ニ至ルニ隨ヒ其
周圍漸ク小ナリ。

經線ハ北極ヨリ南極ニ互ルヲ以テ其長ハ同ジ
ト雖幅ハ南北ニ至ルニ隨ヒテ漸ク狹シ。

經線緯線ハ各三百六十二レテ線ト線トノ間ヲ
一度ト云フ。

緯線ノ度ヲ數フルニハ赤道ヲ本ト定メコレヨ
リ數ヘテ南北ニ至ル各九十度アリ。

經線ニハ本トスベキ一定ノ處ナシ我國ニテハ

東京ヲ本トシコレヨリ東經幾度西經幾度ト數

フ東西各百八十度アリ。

赤道ヨリ南北共ニ二十三度半ニシテ各一線ヲ
畫ス之ヲ回歸線ト名ツク此二線ノ間ハ氣候極
メテ熱シ故ニ熱帶ノ地ト稱ス又南北極ヨリ二
十三度半ニシテ各一線アリ北ナルヲ北極線ト
云ヒ南ナルヲ南極線ト云フ此二線ト南北極ト
ノ間ハ氣候甚寒シ故ニ寒帶ノ地ト稱ス二極線
ト回歸線トノ間ハ氣候温和ナルヲ以テ溫帶又
中帶ノ地ト稱ス。

地球ノ外面ハ陸ト水トニ由リテ成ル陸ハ水ヨ

リ小ナルコト、殆四分の一ナリ。之ヲ分チテ五大洲トス。曰ク亞細亞。曰ク亞弗利加。曰ク歐羅巴。曰ク亞米利加。曰ク阿西亞。尼亞是ナリ。亞細亞。亞弗利加。歐羅巴。阿西亞。尼亞ハ、東半球ニアリ。亞米利加ハ西半球ニアリ。

又水ヲ分チテ、太平洋、大西洋、印度洋、南冰洋、北冰洋ノ五トス。太平洋ハ東半球ノ東部ト、西半球ノ西部ニアリ。大西洋ハ西半球ノ東部ト、東半球ノ西部ニアリ。印度洋ハ東半球ノ中央ニアリ。南冰洋ハ西半球ト、東半球トノ南端ニアリ。北冰洋ハ西半球ト、東半球トノ北端ニアリ。

陸地ノ最大ナルヲ大陸トス。水ノ四方ヲ圍ノルヲ島又嶼ト云ヒ。島ノ一方陸地ニ連リタルヲ半島ト云フ。地頸又地腰トハ、兩陸相接シタル中間ノ狹ク長キ地ニシテ、崎又岬トハ、陸地ノ一角海中ニ尖リ出タル處ナリ。海ニ沿ヒタル長キ陸地ヲ濱ト云フ。

陸地ノ上ニ、高ク聳エタルヲ山トシ。山ノ小ニシテ低キヲ岡トス。山山長ク連レルヲ嶺又山脈ト云ヒ。煙ヲ噴キ出ス山ヲ火山ト云フ。兩山ノ間ヲ谷トシ。廣ク平ナル地ヲ原又野トス。沙漠トハ沙ノミニシテ、水草ニ乏キ地ナリ。

海ノ大ナルヲ洋ト云ヒ。洋ノ小ナルヲ海ト云フ。海ノ岸ヨリ遠キ處ヲ沖ト云ヒ。海上ノ船路ヲ灘ト云フ。灣トハ海水ノ陸地ニ入リテ彎形ヲ爲シタル處ナリ。港トハ灣ノ小ニシテ、多クハ懷ヲ爲シ、船ヲ泊スルニ便ナル處ナリ。兩陸ノ間ニ海ノ狹ク通ズル處ヲ、海峽又瀬戸ト名ヅク。陸地四方ヲ圍ミタル、中間ノ水ヲ湖トシ。湖ノ小ナルヲ沼トス。一方海川ニ流レ通ズルモノアリ。池トハ人工ヲ以テ地ヲ鑿リ、水ヲ畜フルモノナ

リ。
陸地ヲ流ル、水ヲ河又川ト云ヒ。其始メテ流レ
出ル處ヲ源ト云フ。瀑トハ水ノ高キ處ヨリ直チ
ニ落チ下ルモノナリ。

亞細亞洲

亞細亞洲ハ東半球ノ東北ニアリ。五大洲中第一
ノ大洲ナリ。廣凡二百七十五萬八千方里。人口凡
七億八千四百七十二萬餘アリ。

大山脈凡三アリ。一ヲ阿爾泰山脈ト云フ。達爾給

斯丹ノ北境ヨリ起リ。白令海峽ニ至ル。其支脈ニ

天山アリ。二ハ地中海ヨリ太平洋ニ達スル大山

脈ニシテ。其脈中ニ道羅也爾不私興都哥斯喜馮

拉南嶺等ノ諸山アリ。喜馬拉ノ也伯勒士多峯ハ

高二千九百餘丈。世界第一ノ高山ナリ。三八崑崙

及北嶺ノ山脈ニシテ西ヨリ東ニ亙ル又亞細亞
ト歐羅巴トノ間ニ烏拉山アリ。

黑海地中海紅海ハ亞細亞ノ南境ニアリ。

大河ハ疇北河葉尼塞河勒那河黑龍江黃河楊子

江怒江藏布江恆河印度河幼發拉的河底格里河

ニシテ大湖ハ裏海亞拉湖死海貝加爾湖ナリ。

地質ハ肥瘠一ナラズ沙漠モ亦多シ。

氣候大抵北ハ寒冽南ハ炎熱ナリ。

洲内ノ邦國ハ日本支那朝鮮亞細亞魯西亞亞細

亞土耳其亞刺比亞波耳西亞阿富汗卑路芝印度

緬甸暹羅安南等ナリ。

產物ハ金類寶石硫黃石炭眞珠穀果茶煙草麻苧
綿鴉片藥草香水木材樹脂馬牛騾馬駱駝羊象牙
獸皮犀角蠶絲絹帛麻布綢緞木綿毛織紙筆墨陶
器漆器玉器金銀銅鐵錫器等ナリ。

日本

日本ハ、亞細亞洲東部ノ帝國ニシテ。四大島及許多ノ小島ヲ併セタル總稱ナリ。海ヲ隔テ、相對スルハ北ヲ魯西亞トシ。西ヲ支那トス。地形狹ノシテ斜ニ長シ。廣凡ニ萬四千七百度方里。人口凡三千四百八十九萬八千五百餘アリ。

國內ノ山脈、東北ヨリ西南ニ亙リ。支脈縱橫全國ニ蟠延シ。餘勢海ニ至リテ諸島トナル。其北海道ニ峙ツ者ハ東北ニ延ビテ千島トナリ、奥羽ニ重疊スル者ハ西南ニ走リテ。信濃飛驒ノ間最深ク

南ニ赴ク者ハ伊豆ノ諸島トナリ。西南ニ連ル者ハ大和紀伊ニ至リテ最重ナリ。更ニ山陽山陰ヲ界シ。斜ニ走リテ海ニ至リ。南ハ四國ノ諸山トナリ。西南ハ九州ノ羣嶺トナリ。琉球諸島ニ連ル其中最高キハ富士山ニシテ。之ニ次グ者ハ白山立山淺間山御嶽駒嶽乗鞍岳霧島山阿蘇山温泉岳後方羊蹄山鳥海山月山飯豊山岩木山岩手山筑波山等ナリ。

川流多シト雖。地幅狹キヲ以テ大川少シ。中ニ就キテ信濃川利根川木曾川淀川筑後川石狩川北上川最上川富士川天龍川阿賀川吉野川阿武隈川大井川球麻川等ヲ大ナリトス。

湖沼ノ大ナルハ琵琶湖ニシテ。其他霞浦猪苗代湖中海北浦宍道湖印旛沼ハ郎瀉十和田湖小河原沼之ニ次グ。諏訪湖巨椋池等ハ大ナラズト雖其名著ル。

氣候ハ處ニ隨ヒテ異ナレドモ。大抵南ハ暖ニ北ハ寒シ。

産物ノ著名ナルハ金類石炭石腦油鹽穀類果實茶煙草麻苧綿材木蠶絲木綿麻布絹帛陶器漆器

金類器酒等ナリ。更ニ各國ノ條
下ニ詳記ス。

全國ノ文學、工藝、日用百般ノ事業、日ニ進ミ。月ニ新ニシテ。陸海軍、礮艦、學校、病院、製作場、互市場等年ヲ逐ヒテ盛ニ。電線ハ殆、國內ニ遍ク。鐵道モ亦已ニ東京ヨリ横濱ニ達シ。西京ヨリ神戸ニ至ル。其他造設中ノモノアリ。

國內ヲ大別シテ。畿内及八道トシ。又之ヲ八十四國、七百二十一郡ニ分ツ。其他琉球國アリ。三府三十六縣一使ヲ置キテ之ヲ治ム。

畿内 五國五十五郡

山城 大和 河内 和泉 攝津

東海道 十五國百二十九郡

伊賀 伊勢 志摩 尾張 三河 遠江

駿河 甲斐 伊豆 相模 武藏 安房

上總 下總 常陸

東山道 十三國百三十二郡

近江 美濃 飛驒 信濃 上野 下野

磐城 岩代 陸前 陸中 陸奥 羽前

羽後

北陸道 七國三十三郡

若狹 越前 加賀 能登 越中 越後
佐渡

山陰道 八國五十三郡

丹波 丹後 但馬 因幡 伯耆 出雲
石見 隱岐

山陽道 八國八十一郡

播磨 美作 備前 備中 備後 安藝
周防 長門

南海道 六國五十一郡

紀伊 淡路 阿波 讚岐 伊豫 土佐

西海道 十一國九十八郡

筑前 筑後 豐前 豐後 肥前 肥後
日向 大隅 薩摩 壹岐 對馬

北海道 十一國八十九郡

渡島 後志 石狩 天鹽 北見 膽振
日高 十勝 釧路 根室 千島

琉球 四十九間切

畿内

東海東山二道ノ西。山陽山陰二道ノ東ニア
リテ五國相連ル。氣候ハ極暑九十六度。極寒
三十一度ナリ。

山城國 北西ハ丹波ニ隣リ。東南ハ近江伊賀大
和ニ接シ。西南ハ河内攝津ニ連ル。八郡アリ。

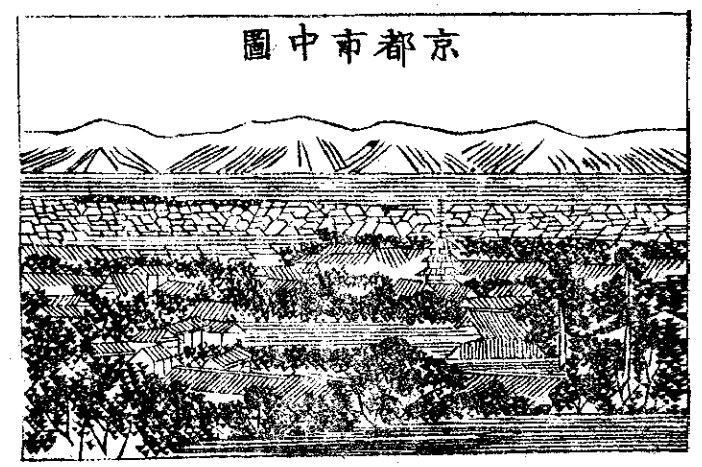
三方ハ皆山ニシテ。西北ニ愛宕山鞍馬山アリ。東
北ニ比叡山聳エ。西ニ嵐山。西南ニ雄徳山アリ。南
方ハ地平ニシテ。池沼多シ。

淀川ハ近江ヨリ来リ。西ニ流レテ攝津ニ入ル。其

上流ヲ宇治川ト云フ。水津川ハ伊賀ヨリ来リ。桂川ハ丹波ヨリ来リ。加茂川ト共ニ淀川ニ合フ。南ニ巨椋池アリ。

京都ハ三府ノ一ニシテ。延暦以来。歷代ノ皇都ナリシガ。明治元年江戸ヲ皇居ト定メシヨリ。此地又西京ノ稱アリ。人口凡二十三萬。市街方正。宮殿寺院壯麗ニシテ。山水ノ景色甚美ナリ。

京都市中圖



伏見ハ大邑ニシテ。淀宇治八幡水津等モ亦名邑ナリ。產物ハ、穀類、茶、織物、繡物、漆物、銅錫器、陶器、漆器等ナリ。

〔大和國〕山城ノ南ニ隣リテ。十五郡アリ。連山四境ヲ圍ミ。東西ニ三國。高見金峯ノ諸嶺。攀エ。西北ニ葛城生駒ノ諸山峙ツ。又春日三笠月瀨ノ諸山アリテ。其名著ル。

大和川ハ、國ノ中央ニ發シテ河内ニ入リ。吉野川ハ、東境ニ出テ、西ニ流レ。北山川十津川ハ、南ニ流

レテ皆紀伊ニ入ル。

此國ハ神武天皇基業ノ地ニシテ。諸處ニ都址山

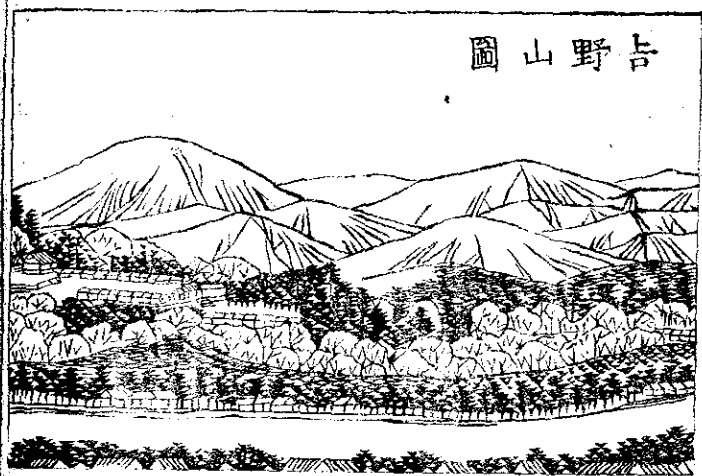
陵アリ。

奈良ハ元明天皇以來七代ノ都ナリシヲ以テ。今猶南都ト稱シテ大邑ナリ。

吉野山ハ南朝三代ノ行在所ニシテ滿山櫻樹アリ。

郡山ハ大邑ニシテ。龍田初瀬三輪ハ古ヨリノ名邑ナリ。

吉野山圖



產物ハ穀類木材漆木綿曝布葛粉紙墨等ナリ

河内國 大和ノ西ニ隣リテ十六郡アリ。

東北ニ飯盛鷲尾ノ諸山アリ。東南ニ金剛山一名葛城山紀見嶺連ル。西北ハ平地ニシテ土性肥沃ナリ。

淀川ハ山城ヨリ来リ。北境ヲ繞リテ攝津ニ入リ。

大和川ハ大和ヨリ来リ。石川ヲ併セテ和泉攝津ノ間ニ入ル。

國中大邑ナシ。枚方ハ尾富田林等稍繁華ナリ。

產物ハ金剛沙穀類綿木綿繃索麴等ナリ。

和泉國 河内ノ西ニ隣リ。西ハ海ニ至ル。四郡ア

り。

槇尾七越牛瀧犬鳴等ノ諸山、東南ニ連リ、西北ハ平地ニシテ五穀ニ宜シ。

大和川ハ河内ヨリ来リ、其他大津石津等ノ諸川、皆西ニ流レテ海ニ入ル。

堺ハ大和川ノ口ニ當レル、繁盛ノ大港邑ニシテ昔ハ外國トノ互市場タリ、岸和田貝塚モ亦名邑ナリ。

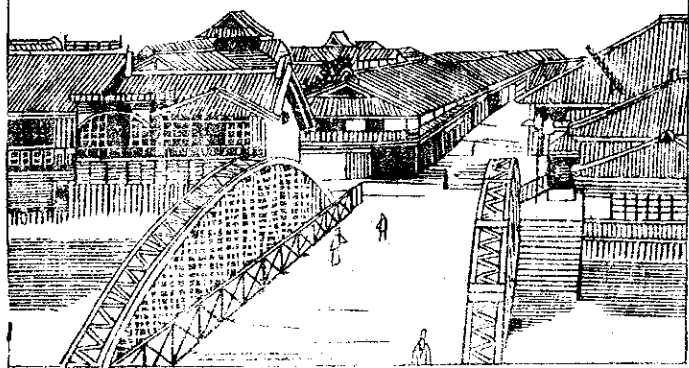
産物ハ煙草、茶、木綿、庖刀等ナリ。

〔攝津國〕和泉ノ北ニ隣リ、南ハ海ニ至ル。十二郡アリ。

北ニ妙見神峯、箕面ノ諸山連リ、西ニ武庫摩耶ノ諸山アリ、東南ハ平地ニシテ肥エタリ。

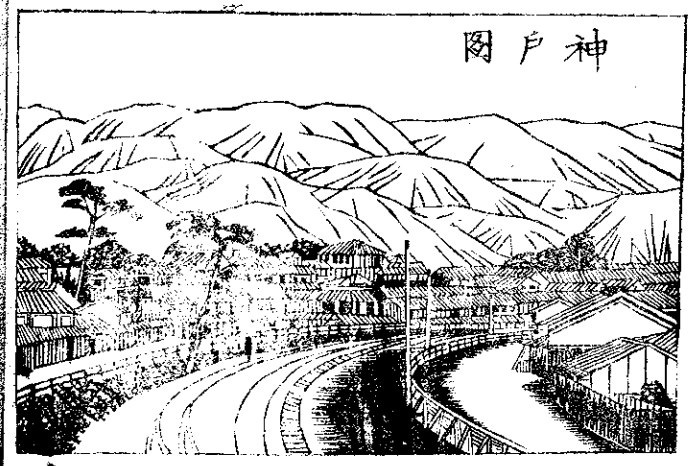
淀川ハ山城ヨリ来リテ大坂ヲ貫キ、分レテ安治、木津ノ二川トナリ、大和川ハ河内ヨリ来リテ和泉ニ界シ、武庫川ハ南ニ流レテ皆海ニ注ギ、池田川ハ神崎川ニ合ヒテ、尼崎ノ

大坂心齋橋圖



海ニ入ル。

大坂ハ三府ノ一ニシテ。西南諸道ノ要地ナリ。人



口凡二十九萬。川流縱横ニ通
ジテ。數百ノ橋ヲ架シ。海港廣
ク。船舶聚リ。外國トノ互市場
タリ。古仁德天皇皇居ノ地ニ
シテ。城ハ豐臣秀吉ノ築キシ
所ナリ。

神戸モ亦外國トノ互市場ニ
シテ。市街兵庫ニ連リ繁盛ノ

大港邑ナリ。其他大邑ハ尼崎ニシテ。住吉西宮池
田伊丹ハ名邑ナリ。有馬ハ温泉ヲ以テ著ル。
産物ハ、御影石、穀類、酒、炭、紙、陶器、籐竹ノ製作物等
ナリ。

東海道

東南ハ海ニ瀕シ。西北ハ東山道ニ接シテ。十五國長ク連ル。氣候ハ極暑九十五度。極寒三十度ナリ。

伊賀國 山城ノ東南ニ隣リテ四郡アリ。

山嶺四境ヲ圍ミ。北ニ靈山寺山アリ。東ニ布引山アリ。大山岳南ニ秀デ。高旗山西北ニ峙ツ。

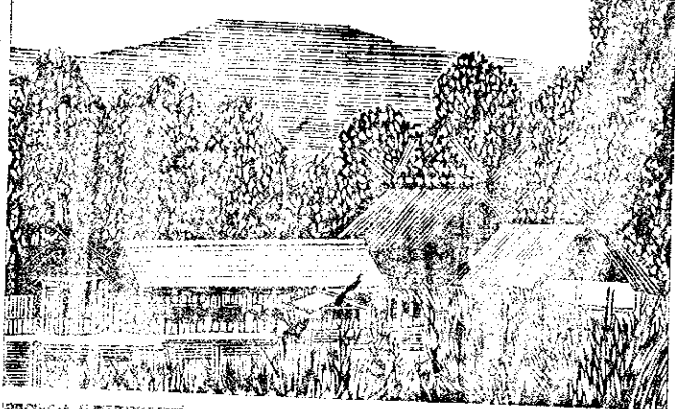
名張川ハ伊勢及大和ヨリ来リテ山城ニ入ル。木津川是ナリ。伊賀川ハ伊勢及近江ヨリ来リテ亦山城ニ入り。水津川ニ合フ。

上野ハ大邑ニシテ名張モ亦名邑ナリ。産物ハ雲母、石灰、磨沙、穀類、陶器等ナリ。

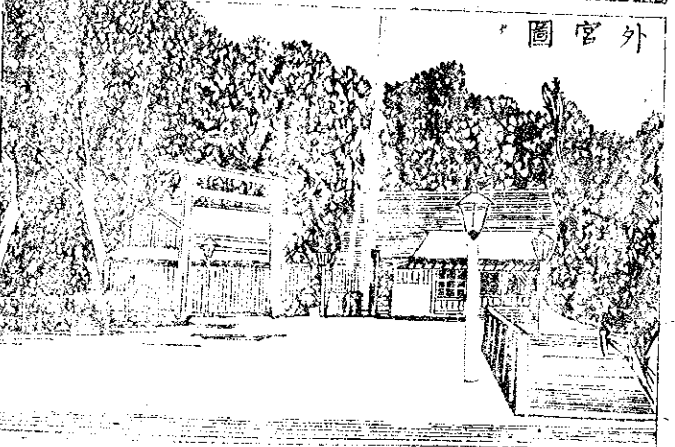
伊勢國

賀ノ東ニ隣リ。東南ニ方ハ海ニ臨ム。十三郡アリ。國境山多クシテ西南最深シ。其有名

圖宮内



圖宮外



ナルハ東南ニ峙ツテ朝熊山トシ。西南ニ秀ヅルヲ高見岳トシ。西ニ鈴鹿山アリ。北ニ三國岳アリ。中央ハ平地多クシテ。土性肥エタリ。

木曾川ハ尾張美濃ノ界ヨリ来リ。南ニ流レテ桑名海ニ入リ。町屋朝明三岳鈴鹿安濃雲出ノ諸川ハ皆西境ニ發シテ東ニ流レ。櫛田宮五十鈴ノ諸川ハ西南境ニ出テ。東北ニ流レテ共ニ海ニ入ル。東ノ内海ヲ伊勢海ト云フ。

内宮ハ五十鈴川ノ上ニアリ。天照大神ヲ祀ル。外宮ハ山田ニアリ。豐受大神ヲ祀ル。

國中ノ大邑ハ津及山田ニシテ。桑名四日市ハ繁盛ノ港邑。松坂龜山關神戸モ亦名邑ナリ。

産物ハ水晶穀類茶海鰯、絛子、木綿陶器等ナリ。

志摩國 伊勢ノ東南隅ニ接セル小國ニシテ。三面ハ海ニ瀕シ東ハ三河ノ伊良胡崎ニ對シテ。伊勢海ノ口ヲナス。二郡アリ。國中高山大川ナシ。

島羽ハ良港ニシテ。的矢濱島モ亦泊舟ニ宜シ。

産物ハ海藻魚類多シ。

尾張國 伊勢ノ東ニ隣リテ。八郡アリ。

東北ニ二宮繼鹿尾小牧等ノ諸山アレドモ。甚高

カラズ國中平地廣クシテ肥エ。五穀能ク熟ス。

木曾川ハ美濃ヨリ来リ。北西境ヲ環リテ。佐夜蟹江等ノ數派ニ分レ。莊内川ハ三河及美濃ヨリ来リ。天白川ハ東境ニ發シテ。各海ニ入ル。

熱田ハ繁華ノ大港邑ニシテ。熱田神宮アリ。日本武尊及他ノ四神ヲ祀ル。名古屋ハ大都會ニシテ。人口十二萬其繁盛三府ニ次グ。其他清洲鳴海稻置蟹江等ハ皆名邑ナリ。

産物ハ穀類酒味噌、木綿、鳴海絞、陶器、扇等ナリ。

三河國 尾張ノ東ニ隣リ。南ハ海ニ至ル。八郡ア

ハ

十九

八郡

尾張

三河

尾張

三河

り。

國中山多ク。猿投山、鳳來寺山、石巻山、各所ニ峙チ。
本宮山ハ、國ノ中央ニ聳エタリ。

矢矧川ハ美濃ヨリ来リテ、大平川ヲ併セ、豊川ハ

東北境ニ發シテ、西南ニ流レ、共ニ海ニ入ル。西境

ニ境川アリ。南ノ内海ヲ衣浦ト云フ。

岡崎ハ大邑ニシテ、豊橋池、鯉鮒、舉母、刈谷、西尾、田

原等ハ皆名邑ナリ。

産物ハ、砥石、御影石、穀類、綿、木綿、海參、紙、炭等ナリ。

遠江國 三河ノ東ニ隣リ。南ハ海ニ至ル。十二郡

アリ。

東北山多ク。朝日、黒法師、秋葉、大目、白光、光明等ノ

諸山聳ユ。近海ノ地ハ平坦ニシテ、川澤多ク、地味

亦肥エタリ。

大井川ハ甲斐ニ發シテ、駿河ヲ界シ。天龍川ハ信

濃ヨリ来リ。分レテ大小二川トナリ。各南ニ流レ

テ海ニ入ル。天龍橋ヲ架ス。長四百六十間餘。日本

第一ノ長橋ナリ。

御前崎ハ東南ニ突出テ、東ハ伊豆ノ石廊崎、西ハ

志摩ノ大王崎ニ對ス。其間水程七十五里。此ヲ遠

江灘ト云フ。

濱名湖ハ明應年間地震ノ爲ニ其口崩レテ海ニ連ル。今切ト名ヅク。

濱松ハ大邑ニシテ新居見附掛川等モ亦名邑ナリ。

産物ハ石腦油、穀類、茶、木材、木綿、葛布、椎茸、砂糖等ナリ。

駿河國 遠江ノ東ニ隣リ。南ハ海ニ至ル。七郡アリ。

富士山北ニ聳エテ甲斐ニ跨リ。直立一千四百十

七丈アリ。麓ニ峙ツテ足高

山トス。其他久能山、宇津谷

嶺、薩埵嶺、賤機山、皆有名ナ

リ。海濱ハ平地多ク。魚鹽ノ

利アリ。

富士川ハ甲斐ヨリ来リ。安

倍川ハ北境ニ發シ。共ニ南

ニ流レテ海ニ注ギ。狩野川

ハ伊豆ヨリ来リテ沼津ノ

海ニ入ル。

富士沼ヨリ富士山ヲ望ム



清見瀉ハ田子浦ノ西濱ニアリ。三保松原南ニ横
タハリ。風景清美ナリ。灣内ニ清水港アリ。

静岡ハ繁華ノ大邑ニシテ。沼津コレニ次グ。田中
清水等モ亦名邑ナリ。

産物ハ穀類、茶、鯛、白魚、紙、砂糖、漆器、竹器等ナリ。

〔甲斐國〕 駿河ノ北ニ隣リテ。四郡アリ。

高山四面ヲ圍ミ。北ナルヲ金峯山トシ。其西ニハ
岳アリ。南ハ富士山ニシテ。東北ニ天目山アリ。西
ニ巨摩岳、鳳凰山、白峯山等ノ峻嶺アリテ。身延七
面ノ諸山ニ連ル。

富士川ハ、笛吹、釜無、蘆三川ノ合流ニシテ。南ニ流
レ。駿河ニ入り。桂川ハ東ニ流レテ相摸ニ入ル。此
川ニ猿橋ヲ架ス。

都留郡ハ羣山ノ間ニアリテ。別ニ一境ヲ成シ。郡
内ト稱ス。

甲府ハ大邑ニシテ。市川、鰐澤等モ亦名邑ナリ。
産物ハ水晶、硯石、穀類、葡萄、柿、絲、木綿、絹、紬等ナリ。

〔伊豆國〕 駿河ノ南ニ接シ。地形半島ヲナシテ。三
面海ニ瀕ス。四郡アリ。

國中山多シ。天城山ハ國ノ中央ニ聳ユル高山ニ

シテ四郡ノ地皆其麓ヲ遶レリ。其他東北ニ曰金山。西南ニ淺間山アリ。亦高峻ナリ。

狩野川ハ中央ノ山間ニ發シ。北ニ流レテ駿河ニ入リ。河津稻生澤ノ二川ハ、東南ニ流レテ海ニ入ル。是ヨリ東ノ海ヲ相摸灘ト云フ。

下田ハ良港ニシテ。其他泊舟ノ港多シ。韭山三島ハ名邑ナリ。

國中温泉甚多ク。熱海修善寺等最著ル。

大島ハ下田ノ東八里餘ニアリ。島中ノ三原山、常ニ煙ヲ噴ク。其南ニ利島、新島、式根島、神津島、三宅

島、御倉島アリ。此ヲ伊豆七島ト稱ス。八丈島又其東南ニアリ。下田ヲ距ルコト四十餘里。島中ニ靉峯アリ。亦火山ナリ。青島ハ極南ニアリ。八丈御倉二島ノ間ニ急潮アリ。黒瀨ト云フ。

産物ハ、石材、穀類、山葵材木、薪炭、魚類、八丈絹、雁皮紙等ナリ。

附小笠原島

小笠原島ハ八丈島ノ南百八十里ノ海中ニ羅列セル群島ニシテ。諸島山谷多ク。平地ナシ。諸島中、父島母島ヲ稍大ナリトス。

燧石、棕櫚、鳳梨、芭蕉、木耳、山羊、蠟、龜等ノ產物アリ。
相模國 伊豆ノ東北ニ隣リ、東南ハ海ニ至ル。九郡アリ。

西北ハ山最多ク、箱根、足柄、丹澤、志田ノ諸山連リ。其南ニ峙ツテ大山トス。南方ハ平地ニシテ、肥沃ナリ。

馬入川ハ甲斐ヨリ來リ、酒匂川ハ駿河ヨリ來リ。花水川ハ本州ノ中央ニ發シテ、玉川ヲ合セ、共ニ南ニ流レテ海ニ入ル。

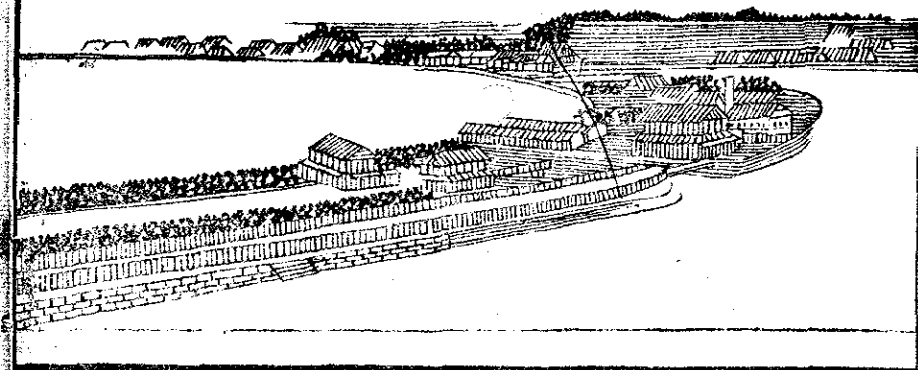
三崎ハ東南ニ突出テ、安房ニ對シテ、江戸灣ノ口

ヲ爲ス。浦賀ハ内海ノ要港ニシテ、其東北岸ニ横須賀灣アリ。造船所ヲ設ク、極メテ宏大ナリ。鎌倉ハ源賴朝以來霸府ヲ置キシ地ニシテ、舊蹟多シ。小田原ハ大邑ニシテ、大磯、藤澤ハ名邑ナリ。江島ハ風景ヲ以テ著ル。箱根ハ溫泉ヲ以テ名アリ。產物ハ切石、穀類、魚介、山椒、魚挽物、細工、梅干等ナリ。

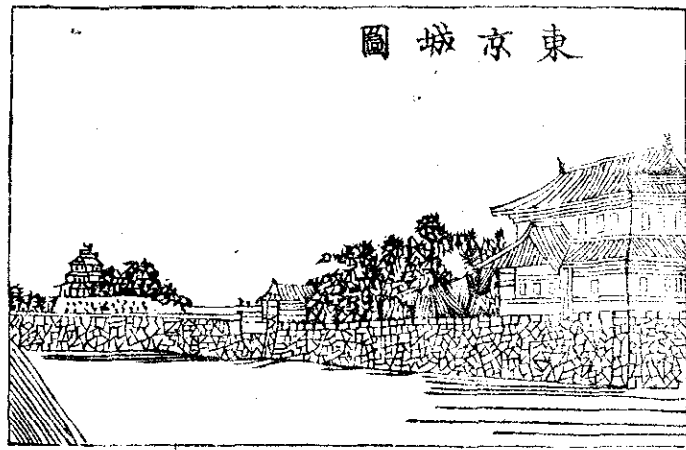
武藏國 相模ノ東北ニ隣リテ、二十二郡アリ。西境ニ帶ノ山ヲ、秩父嶺ト云フ。武甲三峯ノ諸山最高シ。

中央以東ハ平地甚廣ク。南ニ
内海アリ。江戸灣ト云フ
利根川ハ上野ヨリ来リテ兩
派ニ分レ。本流ハ下總ニ入リ。
支流ハ下總ヲ界シテ南ニ流
レ。中川ハ其西ヲ流レ。荒川ハ
秩父山ニ發シ。東南ニ流レテ
隅田川トナリ。多摩川ハ甲斐
ヨリ来リテ六郷川トナリ。皆
江戸灣ニ入ル。

横濱

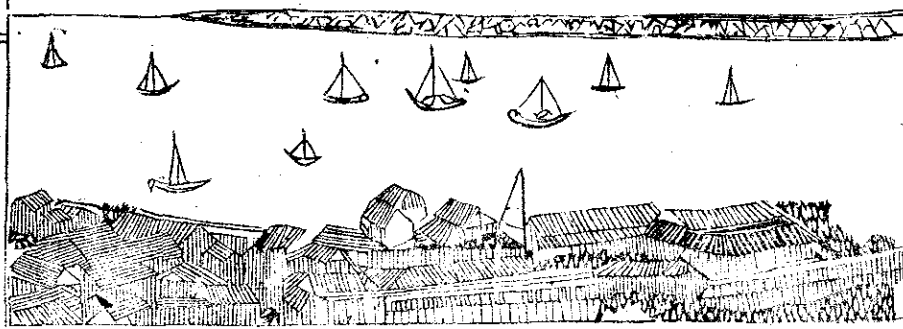


東京城圖



東京ハ即
江戸ニシ
テ。三府ノ
一ナリ。人
口凡八十
八萬。慶長
年中。徳川
家康霸府
ヲ開キレ

圖



ヨリ、二百七十年。明治元年ニ

至リテ皇居ノ地トナレリ。日本第一繁盛ノ大都
會ニシテ。諸川ニ數大橋ヲ架シ。城郭大ニ市街廣
ク。皇居及諸官省、其營製造局、學校、病院、遊園等悉
ク備リ。皆壯麗ヲ極ム。

横濱ハ外國トノ互市場ニシテ。内外ノ船舶集リ。
市街家屋佳麗ニシテ。其繁盛開港場中ニ冠タリ。
神奈川ハ大邑ニシテ。川越、岩槻、八王子、熊谷、金澤
等ハ名邑ナリ。

產物ハ穀類、茶、魚、介、海苔、絹、木綿、紫、漆、鑄物、煉化石、
紙、團扇、錦繪等ナリ。

〔安房國〕 上總ノ南ニ隣リ。三方ハ海ニ臨ム。四郡
アリ。

國中山多ク。平地少シ。鋸山、清澄山ハ上總ノ界ヲ
爲シ。富山ハ中央ニ聳エタリ。

加茂川ハ東ニ流レ。平久里川ハ西南ニ流レテ。共
ニ海ニ入ル。皆小流ナリ。

洲崎ハ西南ニ突出デ。相摸ニ對シテ。江戸灣ノ口
ヲ爲シ。野島崎ハ東ニ斗出セリ。是ヨリ東ノ海ヲ
房州沖ト云フ。

北條館山、加知山ハ名邑ナリ。

産物ハ、白土、穀類、石花菜、乾鰯、魚介等ナリ。

上總國 安房ノ北ニ隣リ。東西ハ海ニ臨ム。九郡アリ。

西南ハ地勢高クシテ。鹿野、鬼涙ノ諸山峙チ。北方ハ平坦ニシテ原野アリ。

一宮大多喜ノ二川ハ、東ニ流レ。養老、久留里、小絲ノ諸川ハ、西北ニ流レテ。各東西ノ海ニ入ル。

大東崎ハ東ニ斗出ス。是ヨリ下總ノ屏風崎ニ至ルマデヲ、九十九里濱ト云フ。富津洲ハ西ニ斗出スルコト一里餘。相模ノ觀音崎ニ對ス。

本更津一宮勝浦、東金、大多喜ハ名邑ナリ。

産物ハ、穀類、煙草、鰻、海苔等ナリ。

下總國 上總ノ北ニ隣リ。東南隅ト西南隅トハ、共ニ海ニ至ル。十二郡アリ。國中、山ナク。原野、湖沼多シ。

利根川ハ武藏上野ノ間ヨリ来リテ二流ニ分レ。本流ハ東南ニ流レテ、霞浦ノ下流ニ合ヒ。常陸ニ界シテ銚子港ニ入ル。關東第一ノ大川ナルヲ以テ、坂東太郎ノ稱アリ。鬼怒川、小貝川ハ、共ニ下野ヨリ来リテ、利根川ニ合フ。

印幡沼手賀沼ハ頗大ニシテ。習志野小金原六方野ハ共ニ廣シ。

銚子ハ海川ヲ受ケタル大港邑ニシテ。千葉船橋古河佐倉佐原結城關宿等ハ皆名邑ナリ。

産物ハ穀類茶馬乾鰻鮎縮木綿炭醬油等ナリ。

〔常陸國〕下總ノ東北ニ隣リ。東ハ海ニ至ル。十一郡アリ。

近海及南西ノ地ハ平坦ニシテ。湖沼多シ。

中央ニ筑波山峙チ。葦穂加波ノ諸山其北ニ連ル。其他ハ溝高鈴花園等ノ諸山北方ニ峙テリ。

久慈川ハ磐城ヨリ来リ。那珂川ハ下野ヨリ来リテ。共ニ海ニ入リ。筑波川ハ西境ニ發シテ。霞浦ニ入リ。小貝川ハ下野ヨリ来リ。下總ヲ界レテ利根川ニ合フ。

平潟港ハ狹小ナリト雖。舟ヲ泊スベシ。霞浦ハ周回三十六里ノ大湖ナリ。

鹿島浦ニ鹿島神社アリ。建御雷命ヲ祀ル。勿来關ノ址ハ磐城ノ境ニアリ。

水戸ハ大邑ニシテ。那珂湊土浦磯濱潮来下館太田等亦皆名邑ナリ。

産物ハ、石材、穀類、煙草、茶、鮭、乾鰯、生絲、木綿、紙、鹽、魚油等ナリ。

東山道

近江以下ノ六國ハ、東北ニ連リテ、東海、北陸、二道ノ間ニ夾マリ。岩代以下ノ七國ハ、北ニ折レテ、其端、北海道ニ對ス。氣候、飛驒、信濃、及陸中、羽前以北ハ、極暑九十度、極寒二十度ニシテ、其他ハ、極暑九十五度、極寒二十八度ナリ。

近江國

山城ノ東ニ隣リテ、十二郡アリ。

連山四境ヲ圍ミ、東ニ伊吹山、靈山、三國嶺、水晶岳アリ。西ニ比叡山、比良岳アリ。其他石山、三上山、磨

針嶺、岳亦皆有名ナリ。

琵琶湖ハ中央ニアリ。周回七十三里餘。日本第一ノ大湖ニシテ。風景甚美ナリ。湖中ニ四小島アリ。竹生島最著ル。湖ノ下流ヲ勢田川ト云フ。長橋ヲ架ス。此水山城ニ入りテ宇治川トナル。

余吾川、姊川ハ南ニ流レ。愛知

川ハ西ニ流レ。野洲川ハ伊賀及伊勢ヨリ来リテ

西北ニ流レ。安曇川ハ東ニ流レテ。皆琵琶湖ニ入ル。

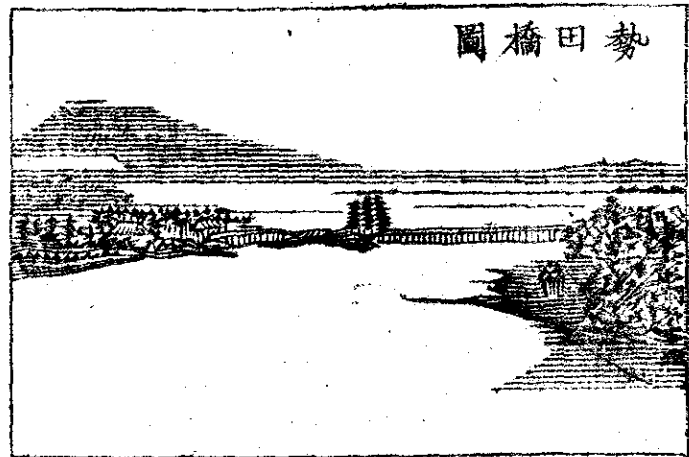
彦根、大津ハ大邑ニシテ。八幡、長濱、日野、膳所、堅田、水口ハ皆名邑ナリ。

産物ハ、硯石、穀類、茶、艾、鯉、鮒、生絲、縮緬、晒布、蚊帳、陶器、墨表等ナリ。

美濃國 近江ノ東ニ接シテ。二十一郡アリ。

高山三方ニ峙チ。北ニ大日、岳、明神山アリ。東ニ惠那岳アリテ。西南ニ三國嶺アリ。養老山ハ瀑布ヲ以テ著ル。中央及南ハ平地廣行ニシテ肥沃ナ

勢田橋圖



木曾川ハ信濃ヨリ來リ。飛驒川ハ飛驒ヨリ來リ。相合ヒテ西南ニ流レ。尾張伊勢ノ間ニ入ル。長良川ハ北境ニ發シ。洲股川トナリテ木曾川ニ會シ。揖斐川ハ南ニ流レテ伊勢ニ入ル。岐阜大垣ハ大邑。八幡加納笠松高須等ハ名邑ニシテ。關原ハ慶長年間ノ古戰場ナリ。産物ハ、礦物、穀類、羽二重、縮緬、酒、紙、刃物、陶器等ナリ。

飛驒國

美濃ノ北ニ接シテ。三郡アリ

國中高山重疊シ。最高キヲ衆鞍岳トス。其他槍岳、錫杖岳、金剛岳、三方崩岳等、皆峻嶺ヨリ。位山ハ甚高カラズト雖。其名著ル。國中平地少ク。米穀乏クシテ。良材多シ。川流ハ皆源ヲ本州ニ發ス。流急ニシテ舟ヲ通ゼズ。宮川ハ北ニ流レ。高原川ヲ合セテ越中ニ入リ。神通川トナル。上流ニ籠渡アリ。白川モ亦越中ニ入リテ射水川トナル。益田川ハ西南ニ流レテ美濃ニ入リ。飛驒川トナル。高山ハ大邑ニシテ。古川舟津モ亦名邑ナリ。

産物ハ、礦物、材木、獸膽、獸皮、生絲、絹等ナリ。

〔信濃國〕飛驒ノ東ニ接セル大國ニシテ。十國ニ境ス。十郡アリ。

地勢甚高ク。高山四面ヲ圍ミ。北ニ戸隱山、黒姫山アリ。東北ニ三國嶺アリ。東ニ聳ユルヲ淺間山立科山トシ。西ニ峙ツヲ御岳、駒岳及木曾ノ諸山トス。中央ニ和田嶺アリ。淺間山ハ常ニ煙ヲ噴キ。婁捨山ハ觀月ノ勝地ナリ。

千曲川ハ甲斐ノ境ヨリ發シ。犀川ハ西部ヨリ出テ。相合ヒテ東北ニ流レ。越後ニ入リテ信濃川ト

ナル。國中ノ諸水、多ク此二川ニ會ス。其他木曾川ハ西境ヨリ發シ。御岳川ヲ合セテ美濃ニ入ル。

諏訪湖ハ和田嶺ノ西南麓ニアリ。其下流、天龍川トナリテ遠江ニ入ル。温泉ハ上、諏訪。其他二十餘處ニアリ。

松本ハ大邑。飯田、長野、松代、高島、上田、小諸、飯山等ハ、名邑ニシテ。川中島ハ永祿年間ノ古戰場ナリ。産物ハ、石類、石綿、石腦油、硫黃、穀類、蕎麥、桑、材木、蠶絲、麻、絹、紬、木綿等ナリ。

〔上野國〕信濃ノ東ニ隣リテ。十四郡アリ。

北ニ大小ノ烏帽子岳秀テ。中部ニ榛名山赤城山聳エテ。妙義山岩寥山ハ、西ニ峙チ。白根山ハ東ニ秀ヅ。東南ハ平地ニシテ。田野闊ケタリ。

利根川ハ北境ヨリ發シテ。東南ニ流レ。片品吾妻烏ノ諸川ヲ容レテ。武藏ニハル。神流蕪ノ二川ハ、烏川ニ合フ。

温泉ハ草津伊香保。其他二十餘處ニ在リ。此國ハ蠶織ノ工盛ニシテ。富岡ノ製絲場最大ナリ。

高崎前橋ハ大邑ニシテ。館林桐生伊勢崎沼田安

中等皆名邑ナリ。

產物ハ、礦物、穀類、煙草、生絲、織物、木綿等ナリ。

〔下野國〕 上野ノ東ニ隣リテ。九郡アリ。

山嶺西北ニ連リ。北ニ峙ツテ。高原山那須岳トシ。

西ニ秀ヅルテ。日光諸山トス。其西ニ庚申山。南ニ

出流太平ノ諸山アリ。中央ハ平地ニシテ。東北ニ

那須野ノ曠原アリ。

那須川ハ北境ヨリ發シテ。東南ニ流レ。常陸ニ入

リテ。那珂川トナリ。鬼怒川モ亦北境ヨリ出テ。大

谷川ヲ合セテ。下總ニ入リ。渡良瀬川ハ西境ヨリ

發シテ。上野ノ境ヲ出
入シ。思川ト共ニ下總
ニ入ル。

中禪寺湖ハ、日光山中
ニアリ。湖口ノ水華嚴
瀑トナル。其下流ヲ大



谷川ト云フ。其他瀑布多ク。霧降裏見等最著ル。
日光山ニ東照宮ノ社アリ。其壯麗日本第一ト稱
ス。

宇都宮鹿沼ハ大邑ニシテ。椽木佐野壬生足利大

田原等モ亦名邑ナリ。

産物ハ、礦物、穀類、麻、人參、絹、木綿、塗物等ナリ。

磐城國 下野ノ東北ニ隣リ。東ハ海ニ至ル。十四
郡アリ。

國中ノ高山ハ、北ナルヲ藏王岳トス。高五百五十
丈アリ。南ナルハ八溝山ニシテ。西ニ靈山アリ。中
部ニ大瀧根山阿伽井岳等アリ。沿海ハ平地ニシ
テ。港灣淺小ナリ。

阿武隈川ハ、西南境ヨリ發シテ。白河ヲ過ギ。岩代
ヲ出入シ。陸前ノ境ニ至リテ海ニ入ル。白石川ハ

羽前ノ界ヨリ出デ、白石ヲ過ギ。松川ニ會シテ、
阿武隈川ニ合フ。其他鮫夏井ノ諸川アリ。

白河三春平小名濱棚倉白石中村ハ名邑ナリ。
産物ハ、礦物、穀類、煙草、堅魚節、馬生絲、紙布、延紙、陶
器等ナリ。

〔岩代國〕磐城ノ西ニ隣リテ。九郡アリ。

國中高山連リ。北ニ飯豐磐梯ノ諸山、及吾妻ノ三
山アリ。南ニ峙ツヲ山王嶺トシ。西ニ秀ヅルヲ朝
日山トシ。中部ニハ布引山横タハレリ。

猪苗代湖ハ國ノ中央ニアリ。下流ハ日橋川トナ

リテ越後ニ入ル。此ヲ阿賀川ノ上流トス。鶴沼川
ハ南境ヨリ發シテ、黒川ヲ容レ。只見川ハ西南境
ヨリ發シテ、伊奈川ヲ容レ。共ニ日橋川ニ合フ。阿
武隈川ハ磐城ヨリ来リテ、二本松福島ヲ過ギ、摺
上廣瀬等ノ諸川ヲ容レテ、磐城ニ入ル。其他南ニ
流レテ猪苗代湖ニ入ルヲ酸川トス。

東山高湯飯坂湯村。其他諸處ニ温泉アリ。

若松二本松ハ大邑ニシテ。福島須賀川郡山等モ
亦名邑ナリ。

産物ハ、礦物、山鹽、穀類、人參、馬生絲、織物、紙布、陶器

漆器蠟燭等ナリ。

陸前國 磐城ノ北ニ隣リ。東

ハ海ニ臨ム。十四郡アリ。

西方ノ山嶺相連リテ、羽前ノ

境ヲ限ル。其中最高キヲ栗駒

山ト云ヒ。北陸中ニ跨ル。七森

山ハ中部ニ列リ。東北ニ氷上

山五葉山アリ。中央ハ平地甚

廣ク一望沃田ナリ。

北上川ハ陸中ヨリ来リテ、迫

松島



川玉造川ヲ容レ。二港ニ分レ

テ、石巻追波ノ二港ニ入ル。其

他西境ニ發シ。東ニ流レテ海

ニ入ルヲ、鳴瀨七北田廣瀨ノ

諸川トス。名取川ハ西南境ニ

出デ、廣瀨川ニ會ス。

松島ハ、小島三百餘海上ニ散

布シ。風景極メテ佳ナリ。丹後

ノ天橋立安藝ノ嚴島ト共ニ、

日本ノ三景ト稱ス。金華山ハ東海中ニ峙チ。航海

圖



スル者望ミテ標トス。

仙臺ハ人口五萬餘ノ大邑。石巻モ亦大港邑ニシテ鹽竈岩沼氣仙沼亦名邑ナリ。

産物ハ硫黃石膏米馬魚介生絲織物紙等ナリ。

陸中國 陸前ノ北ニ隣リ。東ハ海ニ至ル十郡アリ

二條ノ大山脈國中ニ亙リ。西ニ御駒岳アリ。南ニ室根山アリ。岩手山早池峯姫神岳等中央各處ニ聳エタリ。國中原濕モ亦多シ。

北上川ハ北境ヨリ發シ。南ニ流レテ盛岡ヲ過ギ

松平石和賀衣磐井猿石ノ諸川ヲ容レテ陸前ニ入リ。能代川ハ陸奥ヨリ来リテ羽後ニ入リ。宮古川ハ東ニ流レテ海ニ注グ。

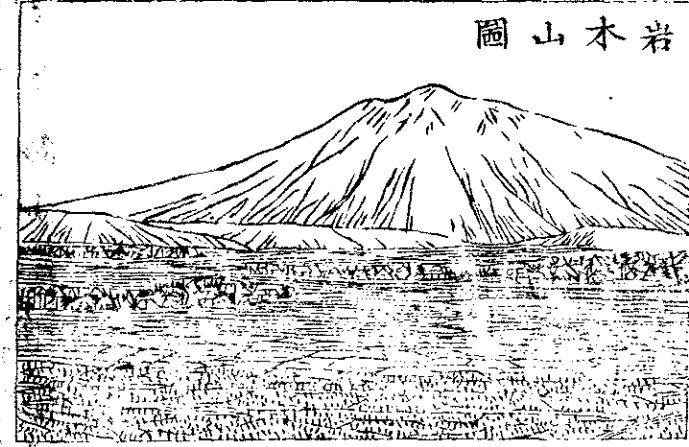
盛岡ハ大邑ニシテ。一關水澤岩谷堂花巻花輪モ亦名邑ナリ。

宮古釜石ノ二港ハ泊舟ニ宜シク。山田之ニ次グ。産物ハ礦物穀類木材魚介馬牛紬木綿麻布等ナリ。

陸奥國 陸中ノ北ニ隣リ。北東西ハ皆海ニ至リ。中ニ大灣ヲ抱ク。四郡アリ。

山岳國中ニ互リ。北ナルヲ恐山トシ。東南ナルヲ
名久井岳折爪岳トス。陸中ノ界ニ來滿山戸來岳
アリテ。中央二十和田山ハ甲
田山相連ル。岩木山ハ獨西ニ
聳エテ。津輕富士ノ稱アリ。國
中曠原アリテ。牧場ニ宜シ。
岩木川ノ南境ヨリ發シテ。十
三瀉ニ注ギ。下流ハ海ニ入ル。
野代川ハ西南境ニ發シテ。陸
中ニ入リ。馬淵川ハ陸中ヨリ

岩木山圖



來リ。淨法寺川ヲ併セテ。八戸ノ海ニ注グ。十和田
山上二十和田湖アリ。
尻矢崎ハ東北ニ突出デ。渡島ノ惠山崎ニ對シ。
龍飛崎ハ北西ニ出デ。白神崎ニ對ス。
弘前青森ハ大邑ニシテ。七戸八戸黒石田名部モ
亦名邑ナリ。
産物ハ。硫黄米大豆檜杉馬牛魚介漆器等ナリ。
羽前國 岩代ノ北ニ隣リ。西ハ海ニ至ル。四郡ア
リ

國中山嶺重疊シ。北ニ院内及位ノ諸山相連リ。東

二笹谷嶺ノ山脈並列シ。南ニ吾妻山アリ。西ニ朝日岳アリテ。中部ニ八月山及湯殿羽黒ノ諸山聳エ。最上川ノ左右ハ平地多シ。

最上川ハ南境ニ發シテ北ニ流レ。西ニ折レテ酒田港ニ入ル。梵字櫛引ノ二川ハ相合ヒテ赤川トナリ。清川ト共ニ最上川ニ會ス。其他國中ノ諸流大抵最上川ニ合フ。荒川ハ獨西南境ニ發シテ越後ニ入ル。

米澤鶴岡山形ハ共ニ大邑ニシテ。新莊天童谷地寒河江上山大山等ハ名邑ナリ。

產物ハ、礦物、穀類、苧生絲、絹織物、紅花、漆、蠟、筆等ナリ。

羽後國 羽前ノ北ニ隣リ。西ハ海ニ至ル。八郡アリ。

高山三方ヲ圍ミ。北ニ田代山池臺山アリ。東ニ朝日岳國見嶺アリ。南ニ鳥海山峙ツ。高六百四十餘丈。中央ニ太平保呂羽ノ諸山聳エ。曠原モ亦多シ。能代川ハ陸中ヨリ來リテ、西ニ流レ。大館藤琴大阿仁小阿仁ノ諸川ヲ併セテ、海ニ入ル。御物川ハ東南境ヨリ發シ。岩崎川玉川等ヲ容レ。秋田ヲ過

ギテ海ニ注ギ。子吉川ハ本莊ヲ過ギテ海ニ入ル。
男鹿島ハ西ニ斗出セル半島ニシテ。其東ニハ郎
潟ノ湖水アリ。

秋田ハ大邑。酒田モ亦繁華ノ大港邑ニシテ。能代
土崎横手大館本莊湯澤亦名邑ナリ。
産物ハ金銀銅硫黄諸石石腦油米檜杉欸冬馬牛
針織漆器等ナリ。

小學地誌卷一

地名産物讀例

日本總説 白山 立山 淺間山 温泉岳 御嶽

後方羊蹄山 鳥海山 月山 飯豊山 筑波山

利根川 球麻川 猪苗代湖 穴道湖 印旛沼

十和田湖 巨椋池 石腦油 麻苧 渡島 後志

石狩 天鹽 北見 膽振 日高 十勝 釧路

根室

畿内 雄徳山 八幡 繡物 大和 金峯山 葛城山

十津川 河内 枚方 八尾 富田 林 楠 和 榎尾

山 七越嶺 牛瀧山 犬鳴山 攝津 神峯山 箕面

山 神戶

東海道

賀伊靈山寺山

上野

名張

雲母

磨沙

勢朝熊山

鈴鹿山

三國岳

朝明川

安濃川

雲山川

五十鈴川

天照大神

豐受大神

神戶

海鰻

絃子

伊良胡崎

海藻

海草類

張尾繼

鹿尾山

佐夜川

蟹江

鳴海

稻置

鳴海絞

河三猿投山

本官山

矢矧川

大平川

衣浦池

鯉鮒

舉母

刈谷

海參

江速

白光山

御前崎

石廊崎

今切

新居

駿河

久能山

薩埵嶺

賤機

山 清水港

斐甲金峯山

八岳

白峯山

身延山

七面山

笛吹川

金無川

蘆川

都留郡

鰍

澤豆

天城山

淺間山

稻生澤川

韭山

熱海

利島

新島

式根島

神津島

三宅島

御倉

島 甕峯

山葵

燧石

棕櫚

鳳梨

木耳

山

羊 蟪蛄

相模

足柄山

丹澤山

馬入川

酒匂川

山 椒魚

挽物

細工

武秩父嶺

武甲山

三峯

山 安房

鋤山

清澄山

富山

平久里川

石花菜

乾鰻

總上

鬼涙山

大東崎

富津洲

木更津

大多喜

鰻

總下

鬼怒川

小貝川

手賀沼

習志

野 古河

關宿

常陸

葦穂山

加波山

八溝山

高鈴山 建御雷神 勿来關 潮来 鮭

東山道 江靈山 三上山 磨針嶺 愛知川 野洲

川 安曇川 八幡 膳所 水口 蚊 濃美 揖斐

川 八幡 飛騨 三方崩岳 神通川 籠渡 射水川

濃信 戸隱山 三國嶺 立科山 御岳 姨捨山

千曲川 御岳川 小諸 野上 榛名山 岩塚山 白

根山 神流川 蕪川 桐生 安中 野下 庚申山

出流山 太平山 大谷川 華嚴瀑 霧降瀑 城磐

藏王岳 靈山 白石川 鮫川 紙布 延紙 代岩

磐梯山 吾妻山 日橋川 厩上川 前陸 氷上山

五葉山 迫川 追波港 七北田川 中陸 御駒岳

早池峯 栗石川 衣川 猿石川 奥陸 恐山 折爪

岳 来満山 戸来岳 十和田山 八甲田山 馬

淵川 八戸 龍飛崎 弘前 田名部 前羽 及位山

笹谷嶺 谷地 寒河江 上山 後羽 太平山 大

阿仁川 御物川 子吉川 男鹿島 秋冬 卦織

明治十七年八月七日 翻刻御届
全 年九月七日 出版

翻刻人 平井平兵衛

大坂府平民

大坂府東區和泉町
二丁目十八番地

大坂府平民

發兌人 中野啓藏

全 内本町二丁目
壹番地

小學地誌卷二

南摩綱紀 編

北陸道

東山道ノ北ニ當リ。東南ハ山嶺重リ。西北ハ海ニ瀕シ。六國相連ル。獨佐渡ノミ海中ノ一島タリ。氣候ハ極暑九十五度。極寒二十五度ナリ。

〔若狹國〕 近江ノ西北ニ接シ。北ハ海ニ瀕ス。三郡アリ。

國中山多ク。北ニ夕須夜岳アリ。東ニ三十三間山

アリ。西ニ青葉山。脊エ中部ニハ後瀬山多太岳連
リテ平地少シ。

耳川ハ東南境ニ發シ。北ニ流レテ海ニ注ギ。北川
南川ハ共ニ南境ニ發シ。相會シテ小濱港ニ入ル。
皆大ナラズ。三方湖ハ東境ノ海岸ニアリテ。三湖
相連レリ。

小濱ハ大港邑ニシテ。高濱ハ名邑ナリ。
産物ハ瑪瑙、硯石、黑基石、穀類、魚類、絹紙、漆器、葛粉
等ナリ。

越前國 若狹ノ東北ニ隣リ。西ハ海ニ至ル。八郡

アリ。

連山北ヨリ東及南ニ互リ。大日岳、荒島岳等ノ高

嶺聳エ。西南ニ木芽嶺アリ。西

ニ越智山アリテ。中部ニハ白

椿山峙チ。平地ハ肥沃ナリ。

九頭龍川ハ美濃ノ境ニ發シ

テ。坂井港ニ入ル。日野足羽ノ

二川モ亦南境ニ發シ。相合ヒ

テ九頭龍川ニ會ス。北瀉入江

ハ北境ノ海瀕ニアリ。

敦賀港圖



福井ハ大邑。敦賀モ亦繁庶ノ大港邑ニシテ。武生坂井大野勝山丸岡鯖江ハ名邑ナリ。産物ハ銀銅砥石、穀類、海膽、絹紬、蚊帳、奉書紙、烏子紙等ナリ。

加賀國 越前ノ北ニ隣リ。西ハ海ニ至ル。四郡アリ。

白山ハ東南隅ニ聳エ。直立八百四十丈。北陸道第一ノ高山ナリ。其脈東西ニ延ビテ。釋迦大日醫王三國ノ諸山トナル。

淺野川ハ西北ニ流レテ河北潟ニ入リ。犀川ハ金

澤ヲ過ギテ金石港ニ注ギ。手取川ハ美川港ニ入リ。安宅川ハ小松ヲ過ギ。大聖寺川ハ大聖寺ヲ過ギテ。共ニ海ニ入ル。此諸川皆源ヲ國ノ東及南ノ山中ニ發ス。

河北潟ハ西北ノ海岸ニアリ。木場柴山今江ノ三潟ハ西南ノ海瀕ニ連ル。

金澤ハ繁庶ノ大邑ニシテ。人口十萬餘アリ。小松大聖寺金石美川松任モ亦名邑ナリ。

産物ハ金銅切石、穀類、絹紙、銅器、漆器、陶器、墨、表、菅笠等ナリ。

能登國 加賀ノ北ニ隣リ。北海ニ突出シタル半島ニシテ。三面ハ海ニ臨ミ。岬灣多シ。四郡アリ。南ニ三國嶺峙チ。東南ニ石動山秀デタリ。川流ハ皆小ナリ。其中羽咋川神代川ヲ稍大ナリトス。邑知潟ハ西南隅ニアリ。七尾入海ハ泊舟ニ宜シク。珠洲岬ハ東北隅ニ斗出シテ。巖礁多シ。七尾輪島ハ共ニ名港邑ナリ。産物ハ石炭、穀類、海藻、鰯、鯨、酒、漆器等ナリ。越中國 加賀ノ東ニ隣リ。北ハ海ニ臨ム。四郡アリ。

東南ハ山多ク。其中立山最高クシテ。直立五百餘丈アリ。南ニ鷲羽岳、牛岳、人形山峙チ。西ニ礪波山秀ヅ。北方沿海ノ地ハ平坦ナリ。黒部川ハ東南境ニ發シ。數派ニ分レテ海ニ入ル。四十八瀬ノ稱アリ。常願寺川ハ南境ヨリ出デ、水橋港ニ注ギ。神通川ハ飛驒ヨリ来リ。富山ヲ過ギテ海ニ入ル。舟橋ヲ架ス。射水川モ亦飛驒ヨリ来リテ新湊ニ入ル。放生津、氷見ノ二潟ハ北西ノ海瀕ニアリ。富山ハ大邑ニシテ。高岡、魚津、新湊之ニ次グ。氷見

八尾水橋滑川今石動亦皆名邑ナリ。

産物ハ硝石、石灰、穀類、鯪、麻布、銅器、製藥、紙等ナリ。

〔越後國〕越中ノ東北ニ接シ。西北ハ海ニ瀕セル

大國ニシテ七郡アリ。

中央ハ平地廣衍ニシテ連山境ヲ擁シ。北ニ葡萄

嶺朝日岳アリ。東ニ飯豐山大日岳御神樂岳アリ。

八海山南ニ峙チ。妙高山西南ニ聳エ。海濱ニハ米

山及彌彦角田ノ諸山アリ。

三面川ハ東北境ニ發シテ村上ヲ過ギ。荒川ハ羽

前ヨリ来リ。共ニ海ニ入ル。阿賀川ハ岩代ヨリ来

リ。テ小阿賀川ヲ分チ。本流ハ松崎ノ海ニ入リ。支

流ハ信濃川ニ合フ。信濃川ハ信濃ヨリ来リ。長岡

三條ヲ過ギ。北ニ流レテ新潟

港ニ入ル。源ヨリ長百餘里。日

本第一ノ大川ナリ。國中ノ諸

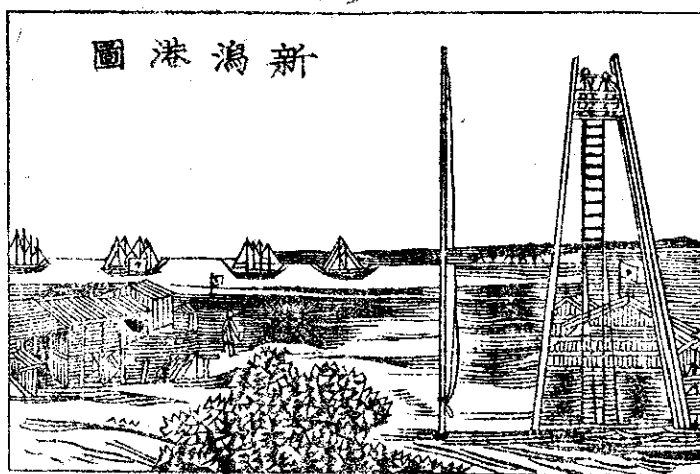
流多ク此川ニ入ル。其内大ナ

ルヲ魚沼川トス。關川、姫川モ

亦信濃ヨリ来リテ北ニ流レ。

共ニ海ニ入ル。福島潟、鎧潟其

他湖沼多シ。西ノ海濱ニ嶮岸



新潟港圖

アリ。親不知ト云フ。

新潟ハ外國トノ五市場ニシテ。北陸第一繁盛ノ大港邑。出雲崎柏崎モ、亦富庶ノ港邑ナリ。其他高田長岡新發田村上ハ、皆大邑ニシテ。三條村松小千谷絲魚川モ、亦名邑ナリ。

西北ノ一小島ヲ粟生島ト云フ。

産物ハ、石炭、石腦油、穀類、鮭、鱈、縮布、精好平酒、水飴等ナリ。

〔佐渡國〕越後新潟ノ西十一里餘ニ位セル海島ニシテ。三郡アリ。

南岸ヲ前濱ト云ヒ。北岸ヲ海府ト云フ。中央ニ金北山峙チテ。檀特山、金剛山ニ連ル。其間ニ金銀礦アリテ。産出ノ多キコト日本第一タリ。

國府川ハ西海ニ注ギ。羽茂川ハ南海ニ入ル。其ニ小ナリ加茂湖ハ夷港ニアリ。

相川ハ大邑ニシテ。小木河原田夷町湊町ハ名邑ナリ。

産物ハ、金、銀、穀類、榧實、海藻、魚類、竹、葛粉等ナリ。

山陰道

北ハ海ニ瀕シ。東ハ北陸東山二道ニ隣リ。東
南ハ畿内ニ界シ。南及西ハ山陽道ニ接シテ。
七國相連リ。別ニ海島ヲ併セテ八國トス。南
境ハ山脈連リ。海中ハ島嶼少ク、岩礁多シ。氣
候ハ極暑九十三度。極寒二十七度ナリ。

丹波國

山城ノ西ニ隣リテ。六郡アリ。

國中山岳多ク。平地少シ。東北ニ知井岳ハ峯アリ。
西ニ篠峯三國岳アリ。丹後但馬ノ界ハ殊ニ險峻
ニシテ。三岳山大江山嶺エタリ。

福知川ハ東北境ヨリ發シ。福知山ヲ過ギテ丹後ニ入ル上流ヲ和知川ト云ヒ。下流ヲ由良川ト云フ。保津川ハ山城ニ入リテ桂川トナリ。大蜘蛛川ハ篠山ヲ過ギテ佐治川ヲ併セ。播磨ニ入リテ加古川トナル。

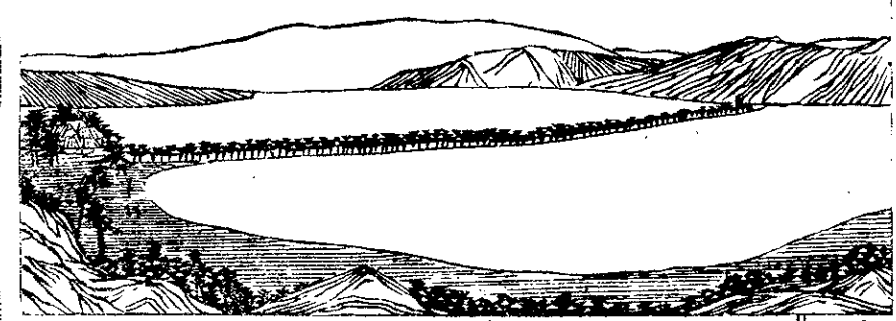
龜岡篠山福知山園部綾部ハ名邑ナリ。

産物ハ砥石、煙草、松茸、薪炭、桑酒、蜂蜜等ナリ。

丹後國 丹波ノ北ニ接シ。北ハ海ニ瀕ス。五郡アリ

國中山多ク鬼城岳ハ南境ニ聳エ。其北ニ由良岳

天橋立圖



峙ツ。丹後富士ノ稱アリ。足占山ハ行舟ノ標識トスル所ナリ。海瀕ハ岬灣出入レテ。景勝ノ地多シ。由良川ハ丹波ヨリ來リテ。由良港ニ入リ。野田川、竹野川ハ共ニ南境ヨリ發シ。北テ流レテ海ニ注グ。北ノ入海ヲ與謝海ト云フ。中央ニ天橋立アリ。白沙、青松相

連リ。極メテ佳景ナリ。日本三景ノ一ト稱ス。

宮津舞鶴ハ共ニ繁庶ノ港邑ニシテ。峯山モ亦名邑ナリ。

産物ハ穀類、海藻、鯨、鰯、海參、白干、烏賊、魚、紬、縮、緬、撰、絲、漆、蠟等ナリ。

但馬國 丹後ノ西ニ隣リ。北ハ海ニ臨ム。八郡アリ。

山嶺三方ヲ擁シ。東北ニ來日岳アリ。南ニ朝來山アリ。西南ニ冰山、嶺エ明延生野ノ銀山其間ニ連リ。中央ニハ妙見山峙チテ。平地少シ。

朝來川ハ南境ニ發シ。出石川及諸川ヲ併セテ津居山港ニ注キ。矢田川、濱坂川ハ共ニ西境ニ發シ。各海ニ入ル。

豐岡出石生野ハ名邑ニシテ。湯島ハ温泉ヲ以テ著ル。

産物ハ金、銀、銅、紫水晶、諸石材、穀類、鱧、牛、海苔、生絲、紙等ナリ。

因幡國 但馬ノ西ニ隣リ。北ハ海ニ至ル。八郡アリ。

山岳國界ニ互リ。東北ニ因幡山アリ。東南ニ池田

山アリテ。南ニ那岐山秀デ。西ニ三國鷲峯ノ諸山連ル。沿海ハ平沙一帯。港灣少シ。

千代川ハ南境ニ發シ。北ニ流レテ海ニ入ル。上流ヲ智頭川ト云ヒ。下流ヲ賀露川ト云フ。因幡川ハ東川其他諸流多クコレニ會ス。湖山池ハ北海ノ濱ニアリ。

鳥取ハ大邑ニシテ。賀露モ亦名邑ナリ。

産物ハ銅、硯石、白珊瑚、穀類、木材、絹、紙等ナリ。

〔伯耆國〕 因幡ノ西ニ隣リ。北ハ海ニ沿フ。六郡アリ。

國中山多ク。東ニ美德山アリ。南ニ蛭山アリ。西南ニ船通大倉ノ諸山アリ。大山ハ中央ニアリテ最高ク。山陰道第一ト稱ス。西北ハ地勢稍平坦ナリ。日野川天神川ハ共ニ南境ノ諸山ニ發シ。北ニ環リ流レテ海ニ入ル。東郷湖ハ東北ニアリ。下流ヲ橋津川トス。

夜見濱ハ西北ニ突出デ、出雲ノ美保關ニ對ス。其入海ヲ中海ト稱ス。

米子ハ大港邑ニシテ。境港ト共ニ繁庶ノ地タリ。倉吉外江モ亦名邑ナリ。

產物ハ鐵、紫石英、雲母、穀類、木綿、紙等ナリ。

〔出雲國〕 伯耆ノ西ニ隣リ。北ハ海ニ至ル。十郡アリ。

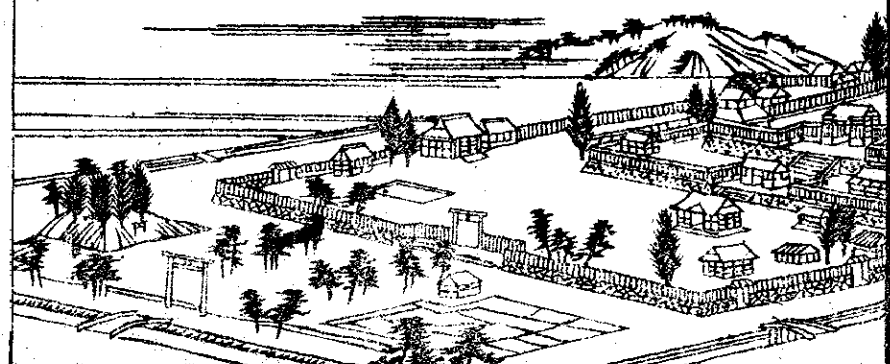
南方ハ山岳連リ。阿圖馬猿政琴引ノ諸山アリ。枕木山ハ北ニ聳エ。彌山ハ西北ニ峙チテ。中央ニ三郡山、天狗山秀デタリ。

簸川ハ南境ニ發シテ。諸流ヲ合セ。數派ニ分レテ。宍道湖ニ入リ。神門川ハ西南境ニ發シテ。海ニ注グ。飯梨川ハ東南境ニ出デ、中海ニ入ル。



中海ハ本州ト伯耆トノ間ニアル。内海ニシテ。中ニ大根島アリ。宍道湖ハ其西ニアリテ。下流ハ中海ト相通ズ。海岸ハ岬灣多クシテ。風景佳ナリ。松江ハ大邑ニシテ。杵築、美保、關廣瀬、安来、平田ハ名邑ナリ。杵築ニ杵築神社アリ。大己貴神ヲ祀ル。世之ヲ大社ト稱ス。

大社圖



產物ハ銅鐵、瑪瑙、穀類、蜜柑、魚介、木綿、紙、陶器等ナリ。

石見國

出雲ノ西南ニ隣リ。西北ハ海ニ至ル。六郡アリ。

國中山嶺連リテ。平地甚少シ。東ニ三瓶山聳エ。南ニ冠山三石山峙チ。西南ニ青野岳秀デタリ。江川ハ備後ヨリ来リ。北西ニ環リ流レテ海ニ入ル。山陰山陽二道中、第一ノ大川ナリ。高津川ハ西南ニ發シテ、海ニ注グ。北海ヲ石見瀉ト云フ。

津和野濱田ハ名邑ニシテ、長濱外浦等ハ泊舟ノ

地ナリ。

產物ハ銀、銅、鐵、礬石、綠礬、無名異、穀類、蠟、桐油、山葵、紬紙等ナリ。

隱岐國

四島ヲ併セテ一國トシ。四郡ニ分ツ。出

雲ノ北十一里餘ニアリ。知夫里島中島西島ヲ島前ト云ヒ。北ノ一島ヲ島後ト云フ。前後ノ間相距ルコト僅ニ三里ナリ。全島岬灣及岩礁斷崖多シ。島後ノ中央ニ大満寺山峙チ。西島ニ焼火山聳エタリ。

附屬ノ小島凡百八十アリ。

産物ハ、樅板、杉板、桑板、鰯、乾鰯、海參等ナリ。

山陽道

北ハ山陰道ニ接シ。東ハ畿内ニ隣リ。南及西
ハ海ニ至リ。八國相連ル。北境ハ一帯ノ山脈
亙リ。南海ハ港及島多シ。氣候極暑九十六度。
極寒三十二度ナリ。

〔播磨國〕 攝津ノ西ニ隣リ。南ハ海ニ至ル。十六郡
アリ。

三草山東ニ聳エ。中央ニ笠形山書寫山アリ。南方
ハ地平ニシテ肥エタリ。

加古川ハ丹波ヨリ来リテ、三木川ヲ容レ。分レテ

二派トナリ。市川ハ但馬ヨリ来リ。亦二派ニ分レ
テ姫路ヲ夾ミ。揖保川ハ但馬因幡ノ境ヨリ發シ。
龍野ヲ過ギテ三派トナリ。千種川ハ西北境ニ發
シ。赤穂ニ沿ヒテ二派ニ分レ。共ニ海ニ入ル。

此海ヲ播磨灘ト稱ス。海中ニ家島男鹿島等ノ二
十餘島アリ。

姫路ハ繁盛ノ大邑。明石モ亦大港邑ニシテ。赤穂
龍野ハ名邑ナリ。

室津ハ有名ノ佳港ニシテ。坂越飾磨高砂ノ諸港
ハ皆泊舟ニ宜シ。舞子濱高砂ハ勝地ヲ以テ著ル。

産物ハ、鯛、章魚、明石縮、木綿、高砂漆、葦細工、陶器、紙、
鹽、醬油等ナリ。

美作國 播磨ノ西ニ隣リテ。十二郡アリ。

國中山岳連リ。那岐山、雛倉山、蛭山等、各處ニ峙チ。
久米、皿山最著ル。

津山川ハ北境ニ發シテ津山ヲ過ギ江見川ハ東
境ニ出テ。相會シテ備前ニ入リ。高田川モ亦北境
ニ發シ。眞島ヲ過ギテ。備前ニ入ル。國中ノ衆流皆
此三川ニ合フ。

津山ハ大邑ニシテ。眞島倉敷ハ名邑ナリ。

産物ハ銀銅鐵石炭硯石煙草雲繭織燒酎紙等ナリ。

備前國 美作ノ南ニ接シ。南ハ海ニ至ル。八郡アリ。

北ニ龍天大王ノ二山峙チ。東ニ舟坂嶺アリ。其他熊山高倉山等各處ニ聳エテ。南方ハ平地多シ。東大川ハ美作津山川ノ下流ニシテ。吉井川ヲ合セ。西大川ハ美作高田川ノ下流ニシテ。岡山ヲ過ギ。共ニ南ニ流レテ海ニ入ル。

兒島郡ハ西南ニ環リ出デタル半島ニシテ。内ニ

大灣ヲ抱ク。其中ニ藤戸渡アリ。

牛窓ハ良港ニシテ。其他下津井日比ノ諸港アリ。

岡山ハ繁盛ノ大邑。蟲明西大寺ハ名邑ナリ。

長島鴻島鹿久居島其他諸小島南海中ニ連ル。

産物ハ水晶蠟石望潮魚水母生綿鹽酒陶器等ナリ。

備中國 備前ノ西ニ隣リ南ハ海ニ至ル。十一郡アリ。

劍山ハ北ニ聳エ。陽生山南ニ峙チ。彌高山西ニ秀ツ。吉備中山ハ東ニアリ。甚高カラズト雖。其名著

ル。東南ハ稍平地ナリ。

高粱川ハ北境ヨリ發シ。南ニ流レテ高粱ヲ過ギ。備後ヨリ來レル。成羽矢掛ノ二川ヲ併セテ、河邊川トナリ。兩派ニ分レテ海ニ入ル。國中ノ諸流、此川ニ會セザルハ、唯大井川ノミ。大井川ハ東南境ニ發シテ。備前ノ内海ニ入ル。

玉島笠岡ハ繁華ノ港ニシテ。高粱倉敷ハ名邑ナリ。豪谷ハ奇景ヲ以テ著ル。

南海中ニ神島北木島其他諸小島アリ。此海ヲ水島難ト云フ。

產物ハ、銅鐵、煙草、鯛、綿、柚餅子等ナリ。

備後國 備中ノ西ニ隣リ。南ハ海ニ至ル。十四郡アリ。

國中山嶺重リ。三ノ三國山ノ脈、北境ニ連リ。東ニ藏王嶺、黃葉山アリ。中央ニ御神山峙チ、平地少シ。東城川ハ、東北境ニ發シテ諸水ヲ合セ。備中ニ入リテ成羽川トナリ。西城川、櫃田川ハ、北境ニ發シ。吉田川ハ、安藝ヨリ來リ。相合ヒテ三次川トナリ。北ニ流レテ石見ニ入リ。江川トナル。御調川、大田川ハ、西南境ニ發シ。相會シテ蘆田川トナリ。福山

二沿ヒテ海ニ入ル。

鞆津圖



鞆津尾道ハ繁盛ノ良港ニシテ。今津灣モ亦泊舟ノ地タリ。國中ノ大邑ヲ福山トシ。名邑ヲ三原三次トス。

田島向島因島其他ノ諸島南海中ニ連ル。

産物ハ鐵煙草魚類綿鹽保命酒壘表等ナリ。

〔安藝國〕 備後ノ西ニ隣リ。南

ハ海ニ至ル。八郡アリ。

國中地瘠セ赭山多ク。北西ナルヲ刈尾山トシ。東ナルヲ鷹巢山トス。南海ノ瀕ニ野呂山灰峯峙チ。

西ニハ大峯山アリ。中央ニハ吳娑娑宇山アリ。

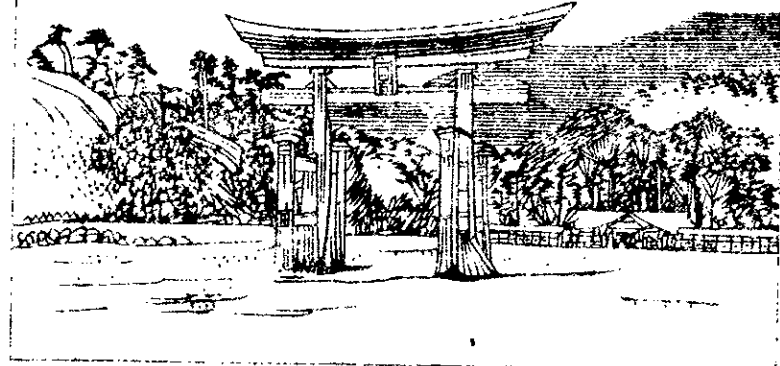
吉田川ハ北境ニ發シ。東ニ流レテ備後ノ三次川ニ會シ。大田川モ亦北境ニ發シテ數派ニ分レ。廣

島ヲ過ギテ海ニ入ル。下流ヲ可部川ト云フ。西條

川ハ南部ニ發シ。沼田川ハ東境ニ至リ。大竹川ハ西境ニ沿ヒテ。共ニ海ニ入ル。

廣島ハ繁盛ノ大邑ニシテ。人口七萬餘。瀬戸田吉

嚴島岡



田モ亦名邑ナリ。

忠海内海ノ諸港ハ泊舟ニ宜

。

嚴島ハ南海中ニアリ。市杵島

姫ヲ祀ル。殿廊壯麗。風景佳絶。

日本三景ノ一ナリ。其他倉橋

能美大崎等ノ群島アリ。鍋崎

ト倉橋島トノ海峡ヲ音頭瀬

戸ト云フ。

産物ハ銅鐵砥石、牡蠣、海參、麻布、木綿、鹽紙、陶器等

ナリ。

周防國

安藝ノ西ニ隣リ。南ハ海ニ至ル。六郡ア

リ。

全國山多ク。北ニ秘密岳。南ニ千坊山峙チ。西

ニ東方便山秀デタリ。

錦川ハ北境ニ發シ。東ニ環リ流レテ岩國ヲ過ギ。

二派ニ分レテ海ニ入ル。又岩國川ノ名アリ。錦帶

橋ヲ架ス。頗精巧ナリ。佐波川モ亦北境ニ發シ。西

南ニ流レテ海ニ入リ。樵野川ハ西北境ニ發シ。山

口ヲ過ギテ小郡川トナリ。海ニ入ル。

沿海泊舟ノ地多シ。其中三田尻ハ繁盛ノ名港邑
ニレテ。上關中關室津等モ亦
佳港ナリ。

岩國ハ大邑ニレテ。山口之ニ
次グ。徳山モ亦名邑ナリ。

羣島海中ニ連ル。其中大島最
大ニレテ。嘉納山峙テリ。島北
ノ海峡ヲ、大島鳴戸ト云フ。航
路甚危シ。

産物ハ、水晶、緑縹縮布、木綿鹽

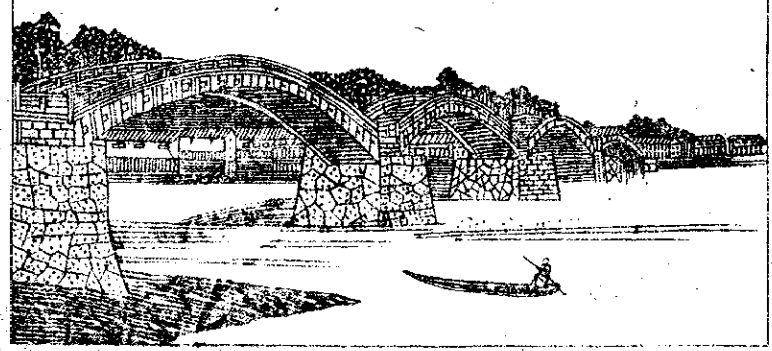
紙等ナリ。

長門國 周防ノ西北ニ隣リ。三面海ニ至ル。六郡
アリ。

山脈石見ヨリ来リテ周防ヲ界シ。又中央ニ互リ
テ、西海ニ至ル。東ニ徳佐峯峙チ。南ニ西方便山聳
エ。中央ニハ日岳、櫻山アリ。西ニ下山鬼城山アリ
テ。平地少シ。

阿武川ハ、石見ノ境ニ發シテ萩ニ沿ヒ。二派二分
レテ北海ニ入ル。厚東厚狹吉田ノ諸川ハ、共ニ中
央ノ諸山ニ發シ。南ニ流レテ南海ニ入ル。

錦帶橋圖



檀浦ノ海峽ヲ早鞆瀬戸ト云フ。赤間關ハ繁盛ノ大港邑ナリ。又下關ト稱ス。此ヨリ東ノ海ヲ周防灘ト云ヒ。西ノ海ヲ響灘ト云フ。萩ハ大邑ニシテ。豐浦清末ハ名邑ナリ。海中ニ島多ク。見島ハ遠ク北ニ離レテ。一郡ヲナス。近海ニ青海島アリ。西南ニ引島アリ。是ヲ稍大ナリトス。

産物ハ、鉛、石炭、硯石、鯨、海參、平家蟹、陶器等ナリ。

南海道

海ヲ隔テ、山陽道ノ南西海道ノ東ニアリ。獨紀伊ノミ畿内ニ接シ。其他ノ五國ハ二島ニ分レ。大ナルヲ四國トス。屬小島甚多ク。南ハ太平洋海ニ臨ミ。北西ニ方ハ内海ニ面フ。氣候極暑九十七度。極寒三十度ナリ。

紀伊國

大和ノ南ニ隣リ。三面ハ海ニ沿ヒテ。百二十里ニ至ル。七郡アリ。

國中山岳多ク。北方最重リテ。葛城、高野、和田、八鬼、諸山、相連リ。中央ニハ大塔峯、那智山、聳エタリ。

熊野川ハ大和ヨリ来リ。北山
 川ヲ容レテ新宮ノ海ニ入ル。
 又成川ト云フ。古座安宅富田
 ノ諸川ハ北境ニ發シテ南ニ
 流レ。日高在田ノ二川モ亦北
 境ニ出デ、西ニ流レ。紀川ハ
 大和吉野川ノ下流ニシテ和
 歌山ヲ過ギ。共ニ海ニ入ル。
 那智瀑ハ高八十餘丈。壯大ヲ
 以テ著レ。和歌浦ハ佳景ヲ以テ名アリ。



那智瀑布圖

和歌山ハ繁盛ノ大邑ニシテ。人口六萬餘。田邊新
 宮黑江湯淺モ亦名邑ナリ。
 海瀕ニ良港多ク。加太由良紀川口等其最タリ。
 西ノ二島ヲ苦島ト云フ。南ニ大島アリ。
 産物ハ那智黒石、高野楨、蜜柑、鯨、堅魚節、木綿、紋羽
 織、冰豆腐、蠟燭、紙、漆器等ナリ。

淡路國 紀伊ノ西北ニアル一島ニシテ。二郡アリ。

國中ニ先山諭鶴羽山アリト雖、皆高カラズ。
 須本川ハ東ニ流レテ、須本港ニ注ギ。三原川ハ西

ニ流レテ三原港ニ入ル。共ニ小ナリ。

須本ハ名港邑ニシテ。由良福良モ亦泊舟ニ宜シ。
北ニ明石瀬戸アリ。東ニ由良瀬戸アリ。鳴門ハ西
南ニアリテ激浪渦ヲナセリ。

産物ハ諸石材、黄土、乾鰈、陶器等ナリ。

阿波國 淡路ノ西南ニアリテ。東南ハ海ニ瀕シ。

西北ニ境ハ土佐伊豫讃岐ニ連ル。十郡アリ。

國中山嶺重リ。北ニ大瀧山ノ脈横タハリ。西ニ劍
山祖谷山等聳エ。焼山寺山ノ脈ハ中央ヨリ東ニ
連ル。沿海ハ平地多シ。

吉野川ハ土佐ヨリ来リ。山城川ハ伊豫ヨリ来リ。

相會シテ國中ノ諸水ヲ容レ。數派ニ分レテ海ニ

入ル。四國三郎ノ稱アリ。坂東太郎筑後二郎ニ亞
グヲ以テナリ。筑後二郎

ハ筑後川ヲ云フ。那賀川ハ西境ニ發シ。勝浦川ハ中部ニ
出テ。共ニ東北ニ流レテ海ニ入ル。

蒲生田岬ハ紀伊ノ比井崎ニ對シテ。内海ノ口ヲ
ナノ。東北ノ海峡ハ即鳴門ニシテ。日本海路第一
ノ危険タリ。

徳島ハ繁庶ノ大邑ニシテ。富岡脇町ハ名邑ナリ。
海岸ハ岬灣連リ。撫養小松島津田桶浦等ハ皆泊

舟ノ港ナリ。近海ニ數小島アリ。

產物ハ銅、石炭、藍、煙草、茶、魚介、縮織、綿線、紙等ナリ。
讃岐國 阿波ノ北ニ隣リ。三面ハ海ニ至ル。十一
郡及小豆鹽飽直ノ三島アリ。

北ニ象頭山白峯アリ。東北ニ屋島ハ栗山アリ。西
南ニハ雲邊寺山峙チテ。阿波伊豫ニ跨リ。其脈阿
波ニ界レテ東ニ走ル。沿海ノ平地頗肥エタリ。
國中ノ諸川皆源ヲ南境ニ發シ。香東川ハ北ニ流
レテ二派ニ分レ。綾川土器川ハ西北ニ流レ。觀音
寺川ハ西ニ流レテ。各海ニ入ル。共ニ大ナラズ。

琴比羅社圖



高松丸龜ハ大邑ニレテ志度
坂出多度津ハ名港邑。琴平津
田等モ亦名邑ナリ。
象頭山ニ琴比羅社アリ。大己
貴神ヲ祀ル。
小豆島ハ東北ニアリテ、奇巖
多ク。景色甚佳ナリ。直島鹽飽
島其西ニ連リテ。各許多ノ屬
島アリ。

產物ハ石炭、硝石、鯛、木綿、保田縞鹽、砂糖等ナリ。

伊豫國 讃岐ノ西南ニ隣リ。北西ハ海ニ沿ヒテ、百九十里ニ至ル。十四郡アリ。

山岳土佐ノ境ニ連リテ、國中ニ互ル。其最高ヲ石槌山トシ、東ニハ瓶森山峙チ。南ニハ鬼城山聳エタリ。

國中ノ諸川皆土佐ノ境ニ發シ。山城川ハ阿波ニ入リテ、吉野川ニ會シ。加茂川ハ北海ニ注ギ。重信川ハ松山ノ南ヲ過ギ。肱川ハ大洲ヲ過ギテ、各西海ニ注ギ。面河川ハ土佐ニ入リテ、仁淀川トナリ。吉野川モ亦土佐ニ入リテ、渡川ニ合フ。

海濱ハ岬灣甚多ク、佐田岬ハ西ニ斗出シ、豊後ノ地藏岬ニ對シテ、海峡ヲナス。相距ル僅ニ三里ナリ。

松山今治ハ大邑。宇和島ハ大港邑ニシテ、川江大洲西條小松吉田ハ名邑ナリ。

波止濱由良中泊ハ、泊舟ニ宜シク。道後ハ温泉ヲ以テ著ル。

羣島海中ニ列リ。大島大三伯方、怒那等ヲ大ナリトス。興居島ハ島峯高ク峙ツ。伊豫小富士ノ稱アリ。

小治政 卷二
産物ハ銅、白鐵、石炭、乾鰻、海參、木綿、鹽、紙、蠟、燭、陶器等ナリ。

〔土佐國〕伊豫ノ南ニ隣リ。南ハ海ニ沿ヒテ彎形ヲナシ。長百里ニ至ル。七郡アリ。氣候極メテ暖ニシテ、稻穀再熟スルノ地アリ。

高山國境ニ連リ。北ニ白髮山、笹峯アリ。西北ニ矢筈山、秀テ。東ニ野根山、麓エ。南海ノ瀕ニハ、五在所山峙テリ。

吉野川ハ北境ニ發シ。東ニ流レテ阿波ニ入ル。藤橋ヲ架ス。甚危險ナリ。奈半利物部ノ二川ハ東北境ニ發シ。仁淀川ハ伊豫ヨリ来リ。渡川ハ西北境ニ發シテ、伊豫ヨリ来レル。吉野川ニ會シ。各海ニ注グ。

高知ハ大邑ニシテ、安藝、赤岡、高岡ハ名邑ナリ。

須崎、甲浦、室津、下田等ノ諸港ハ、泊舟ニ宜シク。小筑紫浦ハ佳景ヲ以テ著ル。

産物ハ、銅、珊瑚珠、茶、材木、樟腦、鯨、堅魚、節馬紙等ナリ。

西海道

山陽南海二道ノ西南ニアル一大島及西北
ニアル二島ニシテ。屬島甚多ク。其南海ニア
ルモノ、延キテ琉球諸島ニ及ブ。一大島九國
ノ氣候ハ、極暑九十七度。極寒三十五度ニシ
テ。二島二國ハ、九十二度ヨリ三十度ニ至ル。
筑前國 東ハ豐前ニ隣リ。南ハ肥前筑後ニ接レ。
北西ハ海ニ至ル。十五郡アリ。
山嶺東境ヨリ西南ニ互リ。寶滿天拜ノ諸山中央
ニ簇リ。西ニ雷山浮岳聳エタリ。

遠賀川ハ國ノ東南ヨリ發シ。豊前ヨリ来レル赤

池川ヲ併セテ海ニ入リ。千年川ハ豊後ヨリ来リ。南境ヲ過ギテ筑後ニ入ル。又筑後川ト云フ。那珂早良ノ二川ハ共ニ南境ニ發シ。北ニ流レテ海ニ注グ。

鐘岬ハ北ニ斗出ス。此ヨリ東ノ海ハ響灘ニシテ。西ヲ玄界灘ト云フ。海中ニ諸小島アリ。玄界島最著ル。

博多ハ佳港ニシテ福岡ニ接ス。共ニ繁盛ノ大邑ナリ。其他岐志浦蘆屋浦等ノ諸港アリ。大宰府ニ

菅公廟アリテ。箱崎秋月ト共ニ名邑ナリ。産物ハ、石炭、穀類、煙草、檀蠟、魚、鳥、鹽、煉酒、木綿、博多織等ナリ。

筑後國 筑前ノ南ニ接シ。西ハ海ニ至ル。十郡アリ。

山岳東南ニ亘リ。東ニ熊渡山御前岳アリ。中央ニ高良山アリテ。耳納山ニ連レリ。

筑後川ハ豊後ヨリ来リテ筑前ニ界シ。又留米ヲ過ギテ肥前ニ界シ。二派ニ分レテ海ニ入ル。筑後二郎ノ稱アリ。其大坂東太郎ニ亞グヲ以テ矢部

川ハ東南ニ發シ。三派ニ分レテ海ニ注グ。國中ノ諸流皆此二川ニ入ル。西ノ内海ヲ筑紫瀉ト云フ。若津港アリ。

久留米ハ大邑ニシテ。柳河福島ハ名邑ナリ。産物ハ榲實、鱗魚、鵜池織、木綿、紙等ナリ。

〔豊前國〕 筑前ノ東ニ隣リ。北東ハ海ニ至ル。八郡アリ。

山岳國中ニ互リ。北ニ平峽野山アリ。東南ニ鹿嵐山アリ。西南ニハ英彦山時ヲテ。平地ハ海瀕ニ連レリ。

英彦山圖



蒲生川ハ北部ニ發シテ小倉海ニ入リ。赤池川ハ西境ニ發シ。筑前ニ入リテ遠賀川ニ會シ。今川山國川ハ共ニ英彦山ニ發シテ海ニ入ル。山國川一名ヲ高瀬川ト云フ。上流ハ奇景ヲ以テタル。驛館川ハ源ヲ豊後ニ發シ。北ニ流レテ海ニ入ル。

中津ハ大港邑。小倉宇佐ハ名邑ニシテ。田浦門司

關ハ泊舟ニ宜シ。

産物ハ、石炭、硯石、小倉織紙等ナリ。

〔豊後國〕 豊前ノ南ニ隣リ。東ハ海ニ至ル。八郡アリ。

山脈國中ニ連リ。北ニ文珠山秀デ。中央ニ由布山峙チ。南ニ祖母岳聳エタリ。

大分川ハ中央ヨリ發シテ府内ノ海ニ入リ。大野川ハ西境ニ發シ。肥後ヨリ來レル諸流ヲ併セテ、鶴崎ノ海ニ注ギ。日田川ハ西境及肥後ニ發シテ、西ニ流レ。筑後ニ入リテ筑後川トナリ。番匠川ハ

南部ニ發シテ佐伯ノ海ニ注グ。

地藏岬ハ東ニ斗出ス。此ヨリ北ノ海ヲ硫黄灘ト云ヒ。南ハ日向灘ニ連ル。海中ニ諸小島アリ。

臼杵ハ大港邑府内岡杵築佐伯ハ名邑ニシテ鶴崎佐賀關日出別府等ハ泊舟ニ宜シ。

産物ハ、銅、錫、鉛、硫黄、明礬、木材、海藻、魚介等ナリ。

〔肥前國〕 筑前ノ西南ニ隣リ。三面ハ海ニ至ル。沿海二百里。十一郡アリ。

山脈東北ヨリ西ニ走リ又南ニ連リ北ニ領巾振背振ノ諸山アリ。多良岳中央ニ峙チ。温泉岳ハ南

二管エテ常ニ煙ヲ噴ク。
松浦川ハ中央ニ發シテ北海
ニ注ギ筑後川ハ東境ヲ流シ
川上川ハ北境ヨリ發シ數派
ニ分レテ佐賀ヲ過ギ多久武
雄ノ二川ハ中央ニ發シテ皆
海ニ入ル。

島原ハ南ニ出デタル半島ニ
シテ平戸島ハ西ノ海中ニア

リ。五島ハ又其西ニアリ。其他全國ノ屬島甚多シ。

北海ヲ松浦潟ト稱ス。玄界灘ニ連ル。

長崎ハ外國トノ五市場ニシテ繁盛ノ大港邑。佐

賀島原深堀平戸福江モ亦大邑ナリ。又伊萬里呼

子唐津鯛浦茂木名護屋等ハ泊舟ニ宜シク。蓮池

小城大村諫早鹿島富江等ハ名邑ナリ。

産物ハ石炭煙草鯨鰯海參青魚子蠟陶器等ナリ。

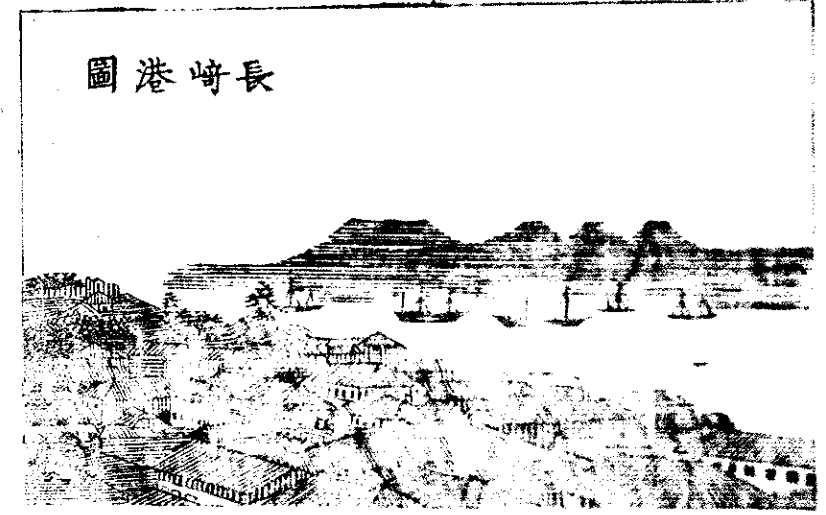
肥後國 筑後ノ南ニ隣リ。西ハ海ニ瀕シテ十五

郡アリ。

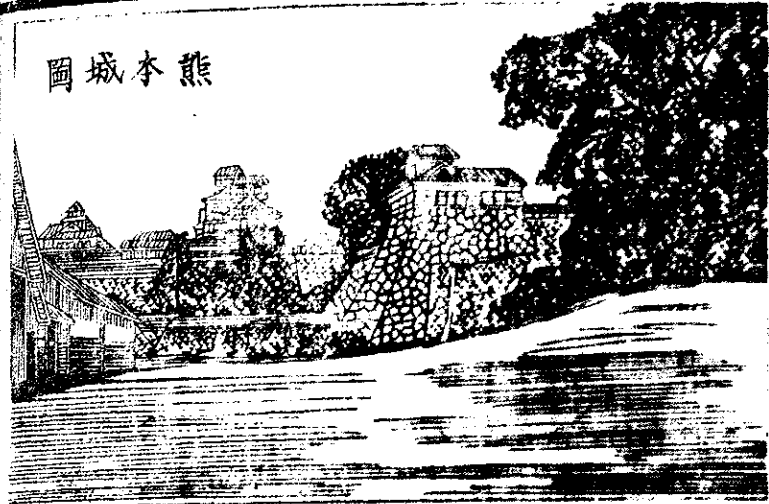
國中山岳多クシテ。北ナルヲ三國岳トシ。東ナル

ヲ阿蘇山國見岳トス。矢筈山ハ南ニ聳エタリ。阿

長崎港圖



熊本城圖



蘇山ハ九州第一ノ高山ニシテ常ニ煙ヲ噴ク。西方ハ平地廣ク。田圃大ニ闊ケタリ。
高瀬川ハ北境ニ發シ。白川ハ阿蘇山ヨリ發シテ熊本ヲ過ギ。緑川ハ東境ニ發シテ皆海ニ注ギ。球磨川モ亦東境ヨリ發シ。人吉ヲ過ギテ八代ノ海ニ入ル。
熊本ハ繁盛ノ大邑ニシテ。字

土人吉川尻山鹿等ハ名邑ナリ。水俣袋村ハ舟ヲ泊スベシ。

天草島ハ上下二島ニ分カル。富岡牛深ハ名港邑ナリ。其他屬島多シ。

産物ハ銅、黄、石炭、庵的摩、砥石、米、茶、樗、蠟、魚介、楮紙、陶器等ナリ。

日向國 肥後ノ東南ニ隣リ。東ハ海ニ至ル。地形南北ニ長シ。五郡アリ。

山嶺國中ニ亙リ。西北ノ二境最深ク。祖母山ハ北ニ峙チ。小松山ハ南ニ聳エ。西ニ秀ヅルハ霧島山

ニシテ常ニ煙ヲ噴ク。二峯アリ。西ヲ韓國岳ト云
ヒ。東ヲ矛峯ト云フ。即高千穂峯ナリ。

國中ノ諸川大抵西境ヨリ發ス。其中五箇瀨川ハ
肥後ノ諸水ヲ併セテ延岡ヲ過ギ。耳川ハ美美津
ニ沿ヒ。高鍋川ハ高鍋ヲ過ギ。一瀨川ハ佐土原ニ
沿ヒ。大淀川ハ肥後ヨリ来レル諸流ヲ容レ。各東
ニ流レテ海ニ入ル。

宮崎ハ大邑。延岡高鍋都城佐土原飫肥ハ名邑ニ
シテ。美美津外浦島浦細島等ハ泊舟ニ宜シ。東海
ヲ日向灘ト云フ。

産物ハ銅煙草、楮、堅魚節、紙、炭等ナリ。

大隅國 日向ノ西南ニ接シ。南西ハ海ニ至ル。九
郡アリ。

國中高山多ク。高隈山ハ中央ニ峙チ。東南ニ國見
岳秀デ。東北ニ霧島山聳エテ。平地少シ。

川内川ハ日向ヨリ来リテ薩摩ニ入リ。肝付川ハ
中部ニ發シテ東海ニ注ギ。新川ハ霧島山ヨリ發
シテ南ニ流シ。上別府川ハ西境ニ發シテ東ニ流
シ。皆海ニ注グ。

佐多岬ハ南ニ出デ。薩摩ノ開聞岬ニ對シテ。内海

ノロヲナス。内浦大泊ハ泊舟ノ地タリ。
櫻島ハ西ノ内海ニアリテ。御岳高ク聳エ。常ニ煙
ヲ噴ク。

南海ノ諸島中種子島ハ山ナクシテ地平ナリ。屋
久島ハ八重岳峙チ。嶮阻ノ地多シ。西海ノ一島ヲ
口永良部ト云フ。大島ハ遠ク離レテ南ニアリ。湯
灣岳聳エ。樹木茂リテ平地少ク。龍郷大熊其他泊
舟ノ港多シ。鬼界島ハ平地ニシテ山林ナク。土人
馬糞ヲ以テ薪炭ニ代フルニ至ル。徳島ハ井川岳
剥岳峙チ。海嶺ハ平地ナリ。沖永良部島ハ全島巖

石ニシテ。海底暗礁多シ。其南ニ與論島アリ。

大島以下ハ古琉球ノ地タリシガ慶長年間ヨ
リ薩摩ニ屬シ。明治十二年改メテ大隅ニ屬シ
大島郡トス。

産物ハ金、硫黄、明礬、煙草、大根、甘薯、落花生、鐵蕉、楮
魚、介馬、鹽豚、上布、芭蕉布、綿、水綿、砂糖等ナリ。

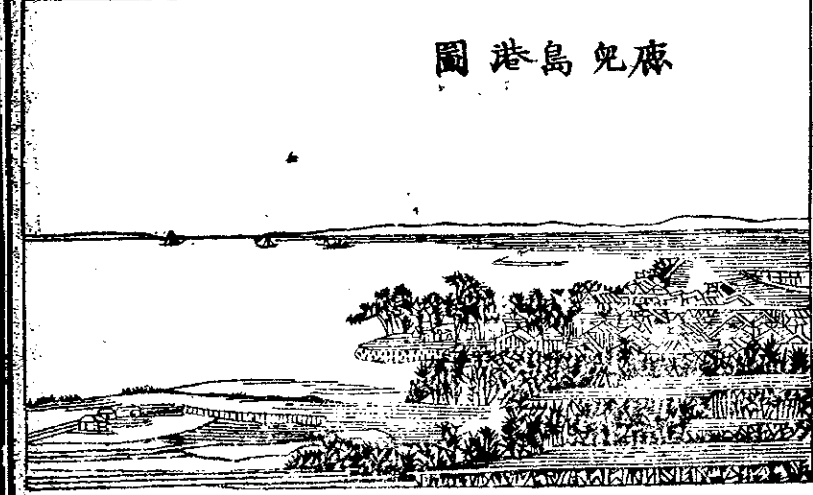
薩摩國 大隅ノ西ニ連リ。三面海ニ至リ。東ハ大
隅ニ對シテ。一大灣ヲ抱ク。十三郡アリ。

國中山岳重リ。北ニ紫尾山峙チ。南ニ開聞岳秀デ。
西南ニ野間岳アリ。西ニハ御岳聳エタリ。

川内川ハ大隅ヨリ来リテ國中ヲ貫キ西ニ流レ
テ海ニ注ギ廣瀨川ハ北部ニ
發シテ北海ニ入リ萬瀨川ハ
中部ニ發シテ西海ニ注ギ江
月川ハ東境ニ發シテ鹿兒島
ノ内海ニ入ル

鹿兒島阿久根ハ繁庶ノ大港
邑谷山楨宿麻籠加世田川内
出水モ亦大邑ニシテ山川片
浦坊津京泊ハ泊舟ノ港ナリ

鹿兒島港圖



長島ハ北ニアリ其海峽ヲ黑瀬戸ト云フ

甕島ハ西ニアリテ上中下ノ三島相列ル

南ニ羣島アリテ大隅ノ大島ニ連ル其中口島中

島諏訪瀨島平島卧蛇島惡石島寶島ヲ寶七島ト

稱ス其他硫黃島アリテ多ク硫黃ヲ出ス諸島噴

火山多シ

産物ハ金銀錫硫黃甘薯煙草堅魚節馬焼酎砂糖

蠟陶器七島筵等ナリ

壹岐國肥前呼子浦ノ北七里ニアル孤島ニシ

テ二郡アリ

全島皆山ニシテ平地ナク。北ニ魚釣山アリ。南ニ志原岳アリ。

幡鋒川谷江川ハ共ニ東海ニ入ル。皆小ナリ。

沿海港岬多ク。勝本郷浦ハ名港邑ナリ。

産物ハ砥石、鯨、鰯、乾鰻、海參、海膽等ナリ。

對馬國 壹岐勝本ノ西北十二里ニアル、二島ニシテ南ヲ上島ト云ヒ。北ヲ下島ト云フ。二島ノ間僅ニ八九間ヲ隔シ。之ヲ大船越瀬戸ト云フ。二郡アリ。

全島山多ク。岬灣連リ。地瘠セテ耕種ニ宜シカラ

ズ。土人穀ヲ内地ニ仰グ。

下島ニ御岳アリ。佐護川北海ニ注グ。鰯浦ハ北端ニアリテ、朝鮮ノ釜山浦ニ對シ。相距ルコト僅ニ十二里ナリ。

三島ニ白岳有明山矢立山アリ。佐須川ハ西海ニ入ル小流ナリ。

嚴原ハ名港邑ニシテ。淺茅浦、佐須奈浦、鰯浦ハ皆舟ヲ泊スベシ。

産物ハ、鹿角菜ノ外、皆壹岐ニ同シ。

琉球

大隅與論島ノ南ニ當リ。大小數十島相列ル。其中沖繩島最大ナリ。諸島巖石多クレテ。平地少ク。海中ハ暗礁淺沙連レリ。全國ヲ分チテ四十九間切トス。氣候ハ極暑九十七度。極寒五十七度。霜雪降ラズ。稻穀再熟スル地アリ。國人ノ言語ハ中州古言ノ轉訛セシモノ多ク。文字家屋モ亦中州ニ同ジ。

沖繩島ハ國頭中頭島尻ノ三部ニ分ツ。

島中高山少ク。唯恩納名護佳楚辨八重頭ノ五岳ヲ稍高レトス。川流ハ皆淺小ナリ。

運天那覇ノ兩港アリ。那覇ハ繁盛ノ大港邑ニシテ。沖繩縣廳アリ。舊王城ノアル處ヲ首里ト云フ。久米村ハ一村皆閩人ノ遺種ニレテ。他村ト婚嫁セズ。風俗支那ト同ジ。

國中織工漆工多シ。

諸屬島西南ニ列リ。久米島ニ金城山秀デ。宮古島ニ筑山峙ツ。此北海中ニ大沙礁アリ。八重千瀬ト云フ。石垣島ハ表島西ニ連リ。與那國島ハ最西ニ

アリ臺灣ヲ距ルユト僅ニ二十餘里ナリ。

產物ハ珊瑚、瑤瑁、鐵、石炭、硫黃、朱、鬱金、蕃薯、藍、芋、麻、名護蘭、鐵蕉、荔枝、龍眼肉、橄欖、竹、鹽豚、上布、芭蕉布、縞紬、縞木綿、砂糖、泡盛、紅酒、朱漆器、草蓆等ナリ。

北海道

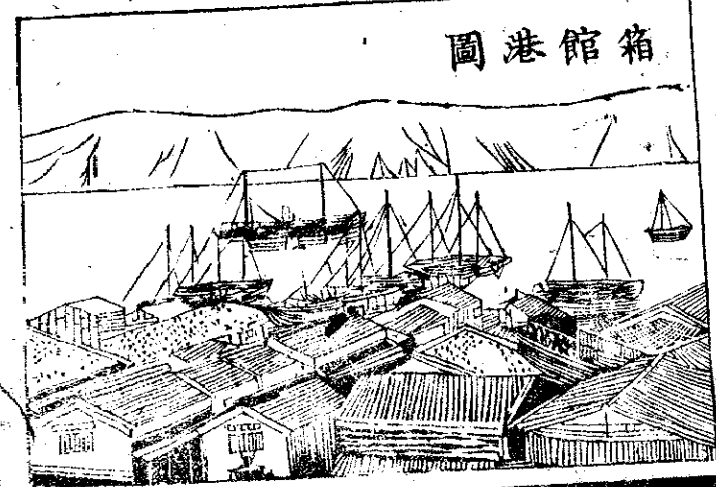
陸奥ノ北ニアル諸島ニシテ北ハ魯西亞ノ
甘察加及樺太島ニ對ス。全島山岳重列シ噴
火山及岬巖多ク泊舟ノ港少シ。

氣候北方ハ極寒十度以下或ハ無度ニ至ル。
全道古來蝦夷ノ地ニシテ土人甚少ク文字
ナク。居家衣服言語風俗皆中州ト同ジカラ
ズ。專漁獵ヲ業トシ穀及諸物ヲ中州ニ仰ギ
シガ。爾後中州ヨリ移住スル者年ヲ追ヒテ
増シ開墾ノ業日ヲ逐ヒテ盛ニ。土人往々中

州ノ風ニ化スル者アリ。

渡島國 全道ノ南端ニ位シ。七郡アリ。

高山各處ニ峙チ。駒岳惠山大川岳等殊ニ高ク。諸川三方ノ海ニ注グ。沿海岬灣多シ。箱館ハ外國トノ互市場ニシテ繁盛ノ大港邑ナリ。福山江刺ノ兩港コレニ次グ。後志國 渡島ノ北ニ接シ。十七郡アリ。



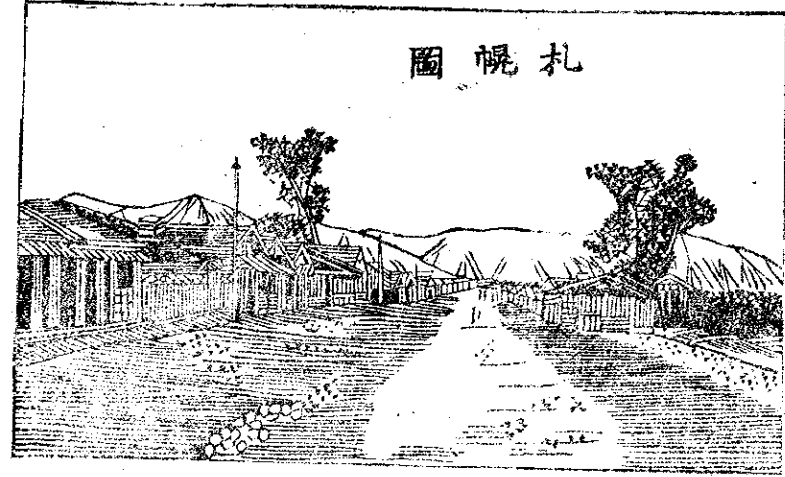
峻岳國中ニ連リ。諸川中後志年別ノ二川稍大ナリ。西海中ニ奥尻島アリ。

石狩國 後志ノ東北ニ隣リ。

九郡アリ。

高山諸處ニ聳エ。中央ハ平地多シ。

石狩川ハ國中ノ諸川ヲ併セテ海ニ入ル。長百里。全道第一ノ大川ナリ。川口ハ大船ヲ泊スベシ。



札幌ニ開拓使廳アリ。

天鹽國

石狩ノ北ニ接シ。六郡アリ。

峻嶺各處ニ峙チテ平地少ク。諸川中天鹽川最大ナリ。

西海中ニ天賣焼尻ノ二島アリ。

北見國

天鹽ノ北東ニ隣リ。八郡アリ。

山嶺東南境ニ連リ。諸川北海ニ注グ。

宗谷知牀ノ二岬東西ニ突出シ。中間遙ニ大灣ヲナス。遠淵湖アリ。

西海中ノ二島ヲ利尻禮文尻ト云フ。

膽振國

渡島ノ東北ニ隣リ。八郡アリ。

後方羊蹄山高ク脊エ有珠垂舞等ノ諸岳各處ニ峙チ。諸川南海ニ入ル。湖沼多シ。

江巴岬ハ渡島ノ明神崎ニ對シテ大灣ヲ擁ス

日高國

膽振ノ東ニ接シ。七郡アリ。

北境ノ山脈分レテ東西二境ニ亙リ。諸川南海ニ注ギ。襟裳岬東ニ斗出ス。

十勝國

日高ノ東北ニ隣リ。七郡アリ。

高山北境ヨリ西南ニ連リ。十勝岳殊ニ高ク。十勝川ハ諸水ヲ併セテ南海ニ入ル。

釧路國 十勝ノ東ニ接シ。七

郡アリ。

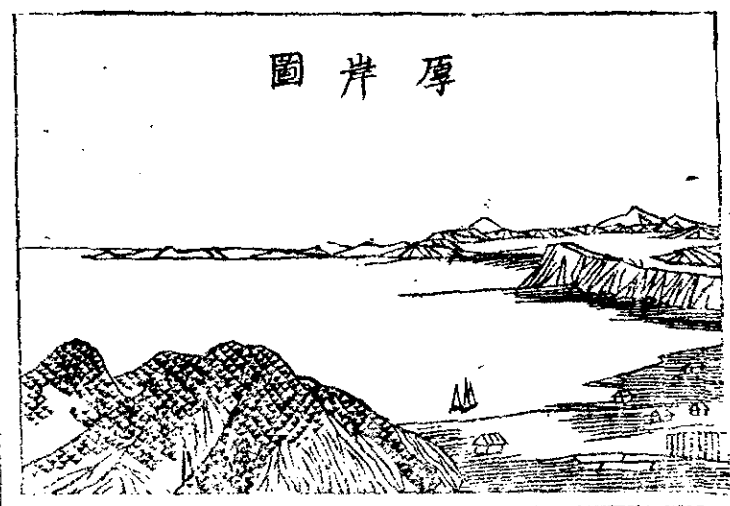
北部ハ山多ク。雌雄ノ阿寒岳
最嶺ニ。中央ヨリ南ハ平地廣
シ。

釧路阿寒ノ兩湖アリ。下流ハ

巨川トナリ。相會シテ南海ニ

注グ。釧路川ト云フ。

厚岸ハ大灣深ク入リタル良港ナリ。灣ノ奥ニ厚
岸沼アリ。牡蠣多シ。



厚岸圖

根室國 釧路ノ東ニ接シ五郡アリ。

西境ハ山岳連リ。南方ハ沼澤多シ。諸川皆東海ニ
注グ。其中西別川ハ鮭漁ヲ以テ著ル。

納沙布岬ハ東ニ斗出シ。遙ニ北見ノ知牀岬ニ對
シテ大灣ヲ抱ク。

東ニ羣島アリ。醜丹島稍大ナリ。

千島國 二十餘島根室ノ東北ニ並列ス。八郡ア

リ。最北ノ占守島ハ魯領ノ甘察加ヲ距ルコト數

里ニ過ギズ諸島中擇捉島頗大ニシテ。國後島コ
レニ次グ。

全道ノ產物ハ石炭、欵冬、香蕈、榎、落葉松、昆布、鮭、鱒、青魚、鰻、大口魚、鯨、海扇、牡蠣、煎海鼠、海獺、水豹、獵虎、馬、鹿、熊、鷹、鷲、厚志布等ナリ。

小學地誌卷二

地名產物讀例

北陸道	白樺山	賀三國山	羽咋川	富山	樂岳	三面川	粟生島	山
	九頭龍川	金石港	神代川	新湊	八海山	親不知	縮布	羽茂川
後瀨山	足羽川	河北潟	邑智潟	冰見潟	妙高山	新發田	績好平	夷港
三方湖	武生	松任	珠洲岬	滑川	氷山	小千谷	渡佐海府	小木
越前	越智山	能登	中越	今石動	彌彦山	絲魚川	金北山	樵實
		石動山	礪波山	後越	角田山		檀特	

山陰道

波丹 三國岳

三岳山

和知川

保津川

大

蜷川

後丹 足占山

竹野川

與謝海

舞鶴

撰絲

馬但 来日岳

朝来山

冰山

明延

生野

出石

川 津居山港

幡因 那岐山

三國山

鷲峯山

千

代川 智頭川

賀露川

八東川

湖山池

者伯美

徳山 蛭山

船通山

東郷湖

米子

外江

猿政山 彌山

簸川

神門川

飯梨川

大根島

安来 杵築

大己貴神

見石 三瓶山

冠山

江

川 高津川

外浦

無名異

桐油

岐隱 知夫里島

焼火山 樅板

鰯

乾鰯

山陽道

箸橋 笠形山

書寫山

楫保川

坂越

飾磨

高砂

美作 難倉山

蛭山

前備 蟲明

鹿久居島

望潮魚

水母

中備 劍山

陽生山

彌高山

高梁

川 成羽川

河邊川

豪谷

柚餅子

後備 黄葉山

東城川

西城川

櫃田川

三次川

御調川

向島 因島

保命酒

藝安 刈尾山

吳娑娑宇山

可部川

忠海港

内海港

市杵島姫

音頭瀬戸

牡蠣

防周 秘密岳

千坊山

東方便山

嘉納山

樺野川

小郡川

門長 下山

厚東川

厚狹川

響灘 豊浦

清末

見島

青海島

引島

南海道

伊紀 葛城山 高野山 八鬼山 大塔峯 古

座川 新宮 路淡 先山 諭鶴羽山 渦 波阿 劍山

祖谷山 勝浦川 蒲生田岬 撫養 岐讀 小豆島

鹽飽島 直島 象頭山 白峯山 雲邊寺山

香東川 土番川 志度 坂出 多度津 保田 縞

豫伊 石槌山 重信川 肱川 面河川 仁淀川

渡川 今治 波止濱 中泊 道後 大三島 伯

方島 忽那島 興居島 白鷺 佐土 白髮山 笹峯

野根山 五在所山 物部川 甲浦

西海道

前筑 寶満山 天拜山 雷山 浮岳 遠賀川

早良川 櫛蠟 後筑 熊渡山 御前岳 高良山

耳納山 矢部川 鱗魚 鵜池 織 木綿 忍 前豐 平

峽野山 鹿嵐山 英彦山 蒲生川 驛館川 門

司關 後豐 由布山 祖母岳 番匠川 佐伯 日出

別府 前肥 領中振山 脊振山 武雄川 諫早

福江 青魚子 後肥 水俣 牛深 庵的摩尼 向日 祖

母山 韓國岳 鉄肥 外浦 櫛 大 川内川 肝

付川 新川 上別府川 開聞岬 御岳 口永良

部島 湯灣岳 龍郷 大熊 剥岳 與論島 落

花生 鐵蕉 摩薩 紫尾山 萬瀬川 江月川 阿久

根^ネ 楫宿^{イナ} 鹿籠^{カゴ} 川内^{カハ} 出水^{イデ} 甌島^{オウ} 中甌港^{ナカオウ}

平港^{ヘイ} 平島^{ヘイ} 卧蛇島^{オシ} 惡石島^{アク} 七島^{ナナ} 建^{ケン} 岐臺^キ 魚釣^{イサ}

山^{ヤマ} 幡鋒川^{ハツ} 馬對^{ウマ} 大船越^{オホ} 瀬戸^{セト} 御岳^ミ 佐護川^サ 鰐^ワ

浦^{ウラ} 嚴原^イ 鹿角菜^カ

北海道

島^{シマ} 渡^{ワタ} 惠山^エ 江刺^エ 志^シ 後^コ 年^{ネン} 別川^{ベツ} 奥尻島^オ 符石^フ 札^サ

幌^{ホウ} 天賣島^{テン} 燒尻島^ヤ 見^ミ 北^{キタ} 宗谷岬^{ソウ} 知牀岬^チ 遠^{トホ}

淵湖^{エン} 利尻島^リ 禮文尻島^レ 振^フ 勝^{カツ} 有珠岳^ユ 垂舞岳^チ

江巴岬^エ 高^{タカ} 襟裳岬^セ 路^ロ 劍^{ケン} 阿寒岳^ア 厚岸^{オウ} 室^{ムロ} 根^ネ 西^{セイ} 別川^{ベツ}

納沙布岬^ナ 醜丹島^ウ 島^{シマ} 十^{ジュウ} 占守島^{セン} 擇捉島^セ 國後^{クニ}

島^{シマ} 香^カ 葦^{アシ} 檣^{カサ} 落葉松^{ラク} 青魚^{アヲ} 大口魚^{オウ} 海扇^{カイ}

煎海鼠^{セン} 海獺^{カイ} 水豹^{スイ} 獵虎^{リョ} 厚志布^{オウ}

琉球

冲繩島^{チュウ} 國頭^{クニ} 中頭^{ナカ} 島尻^{シマ} 恩納岳^{オン} 名護^ナ

岳^{タケ} 佳楚岳^カ 辨岳^ハ 八重頭岳^ヤ 運天港^{ウン} 那霸港^ナ

首里^{シュ} 久米村^ク 閩^{ミン} 金城山^{キン} 筑山^{チク} 八重千瀬^ヤ

與那國島^ヨ 鬱金^ウ 荔枝^リ 橄欖^{カン} 紅酒^{ベニ} 草席^{クサ}

小學地誌

凡例

一 日本全國ノ面積ハ實測未詳ナラズ。故ニ諸書
ニ照シテ其大概ヲ記ス。人口ハ明治九年ノ戶
籍表ニ據ル。中ニ就キテ明治十一年一月調ノ
數ヲ載スルモノアリ。外國ノ面積人口ハ明治
十年英國開版ノ萬國年鑑ニ據ル。
一 外國ノ地名人名等ノ譯字。諸書各異ニシテ未
一定セス。故ニ多ク世人ノ慣用セルモノト讀
ミ易キモノトニ從フ。其漢字ヲ得ザルハ姑記

スルニ片假名ヲ以テス。

一地名ノ傍ニ雙線。人名ニ單線ヲ施シテ讀ム者ニ便ス。

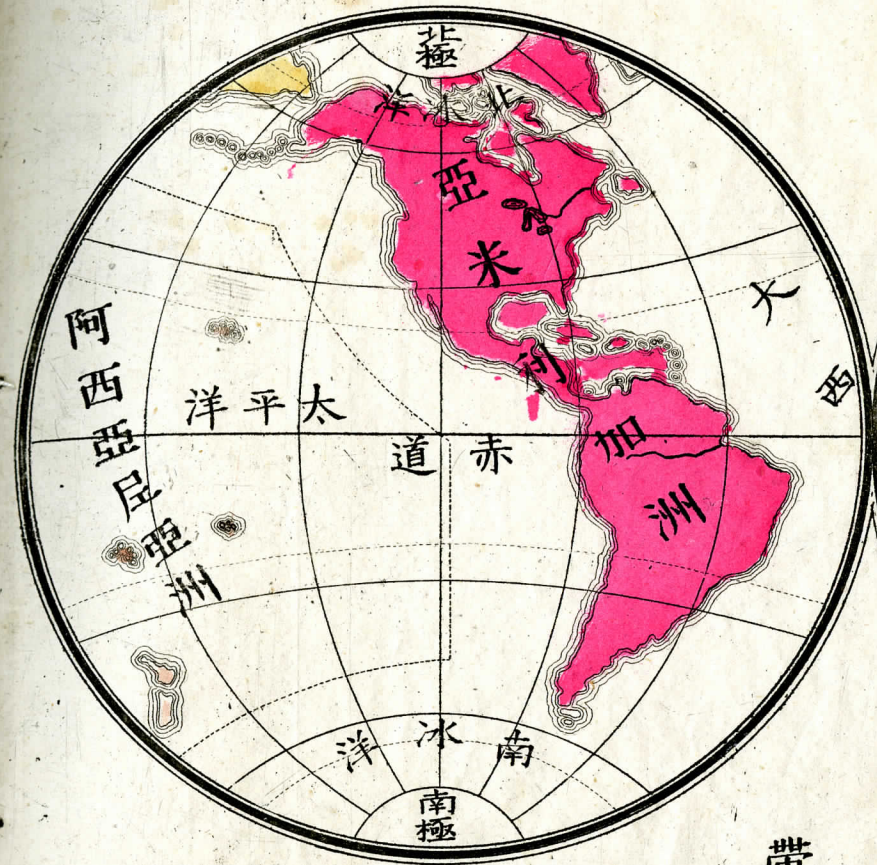
一授業ノ順序ハ必シモ本文ノ順序ニ拘ハルコトヲ須井ス。或ハ日本ノ部ヲ先ニシ。總說又ハ亞細亞洲ノ總說ヲ後ニスルモ可ナリ。

一文中之句甚長クシテ。兒童ノ誦讀ニ便ナラザル所ハ。往々、點ヲ施シテ讀ミ易カラシム。

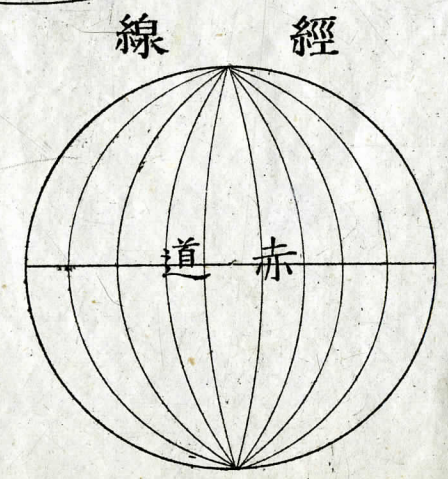
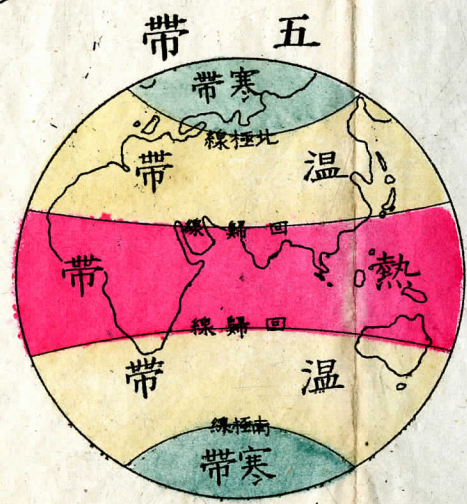
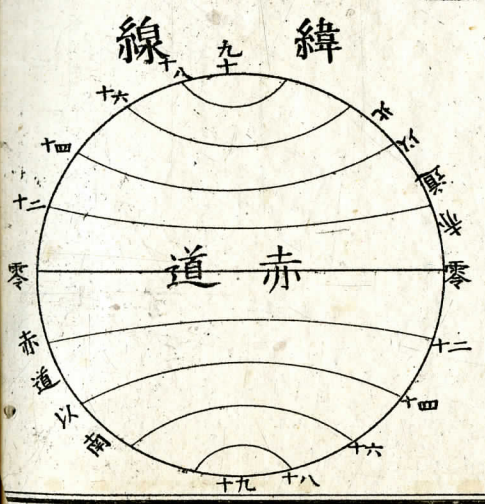
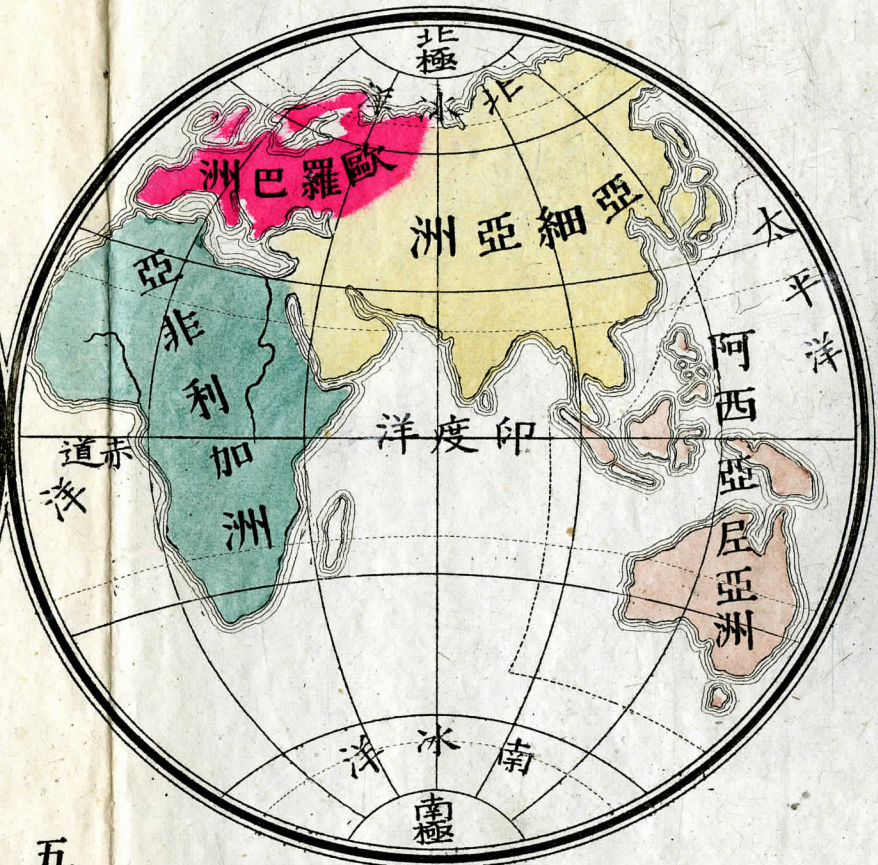
明治十二年八月

編者識

球 半 西



球 半 東



小學地誌卷一

南摩綱紀 編

總說

地球ノ形ハ圓キコト橙子ノ如クニレテ。中徑凡三千二百三十六里。周圍凡一萬零百七十里アリ。地學者コレヲ東西ノ二面ニ分チ。東ノ半面ヲ東半球ト云ヒ。西ノ半面ヲ西半球ト云フ。

球面各處ノ位置距離ヲ測ル爲ニ。地學者假リニ。地球圖ニ縱橫ノ線ヲ畫ス。縱ナルヲ經線ト云ヒ。横ナルヲ緯線ト云ヒ。中央ノ橫線ヲ赤道ト云フ。

緯線ハ地球ヲ一周ス。故ニ南北ニ至ルニ隨ヒ其
周圍漸ク小ナリ。

經線ハ北極ヨリ南極ニ亙ルヲ以テ其長ハ同じ
ト雖幅ハ南北ニ至ルニ隨ヒテ漸ク狹シ。
經線緯線ハ各三百六十二レテ線ト線トノ間ヲ
一度ト云フ。

緯線ノ度ヲ數フルニハ赤道ヲ本ト定メコレヨ
リ數ヘテ南北ニ至ル各九十度アリ。

經線ニハ本トスベキ一定ノ處ナシ我國ニテハ
東京ヲ本トシコレヨリ東經幾度西經幾度ト數

フ東西各百八十度アリ。

赤道ヨリ南北共ニ二十三度半ニレテ各一線ヲ
畫ス之ヲ回歸線ト名ツク。此二線ノ間ハ氣候極
メテ熱シ故ニ熱帶ノ地ト稱ス。又南北極ヨリ二
十三度半ニレテ各一線アリ。北ナルヲ北極線ト
云ヒ南ナルヲ南極線ト云フ。此二線ト南北極ト
ノ間ハ氣候甚寒シ故ニ寒帶ノ地ト稱ス。二極線
ト回歸線トノ間ハ氣候温和ナルヲ以テ溫帶又
中帶ノ地ト稱ス。

地球ノ外面ハ陸ト水トニ由リテ成ル。陸ハ水ヨ

リ小ナルコト殆四分ノ一ナリ。之ヲ分チテ五大洲トス。曰ク亞細亞。曰ク亞弗利加。曰ク歐羅巴。曰ク亞米利加。曰ク阿西亞尼亞。是ナリ。亞細亞亞弗利加歐羅巴阿西亞尼亞ハ東半球ニアリ。亞米利加ハ西半球ニアリ。

又水ヲ分チテ太平洋大西洋印度洋南冰洋北冰洋ノ五トス。大洋ハ東半球ノ東部ト西半球ノ西部ニアリ。大西洋ハ西半球ノ東部ト東半球ノ西部ニアリ。印度洋ハ東半球ノ中央ニアリ。南冰洋ハ西半球ト東半球トノ南端ニアリ。北冰洋ハ西半球ト東半球トノ北端ニアリ。

陸地ノ最大ナルヲ大陸トス。水ノ四方ヲ圍メル
ヲ島又嶼ト云ヒ。島ノ一方陸地ニ連リタルヲ半
島ト云フ。地頸又地腰トハ、兩陸相接シタル中間
ノ狹ク長キ地ニシテ。嶺又岬トハ陸地ノ一角海
中ニ尖リ出タル處ナリ。海ニ沿ヒタル長キ陸地
ヲ濱ト云フ。

陸地ノ上ニ高ク聳エタルヲ山トシ。山ノ小ニシ
テ低キヲ岡トス。山山長ク連レルヲ嶺又山脈ト
云ヒ。煙ヲ噴キ出ス山ヲ火山ト云フ。兩山ノ間ヲ
谷トシ。廣ク平ナル地ヲ原又野トス。沙漠トハ沙

ノミニシテ。水草ニ乏キ地ナリ。

海ノ大ナルヲ洋ト云ヒ。洋ノ小ナルヲ海ト云フ。
海ノ岸ヨリ遠キ處ヲ沖ト云ヒ。海上ノ船路ヲ灘
ト云フ。灣トハ海水ノ陸地ニ入りテ、彎形ヲ爲シ
タル處ナリ。港トハ灣ノ小ニシテ、多クハ懷ヲ爲
シ、船ヲ泊スルニ便ナル處ナリ。兩陸ノ間ニ海ノ
狹ク通ズル處ヲ海峽又瀨戸ト名ヅク。
陸地四方ヲ圍ミタル中間ノ水ヲ湖トシ。湖ノ小
ナルヲ沼トス。一方海川ニ流レ通ズルモノアリ。
池トハ人工ヲ以テ地ヲ鑿リ、水ヲ畜フルモノナ

陸地ヲ流ル、水ヲ河又川ト云ヒ。其始メテ流レ
出ル處ヲ源ト云フ。瀑トハ水ノ高キ處ヨリ、直チ
落チ下ルモノナリ。

亞細亞洲

亞細亞洲ハ東半球ノ東北ニアリ。五大洲中第一
ノ大洲ナリ。廣凡二百七十五萬八千方里。人口凡
七億八千四百七十二萬餘アリ。

大山脈凡三アリ。一ヲ阿爾泰山脈ト云フ。達爾哈
斯丹ノ北境ヨリ起リ。白令海峽ニ至ル。其支脈ニ
天山アリ。二ハ地中海ヨリ、太平洋ニ達スル大山
脈ニシテ。其脈中ニ道羅也爾不私興都哥斯喜馬
拉南嶺等ノ諸山アリ。喜馬拉ノ也伯勒士多峯ハ
高二千九百餘丈。世界第一ノ高山ナリ。三八崑崙

及北嶺ノ山脉ニシテ。西ヨリ東ニ亘ル。又亞細亞
ト歐羅巴トノ間ニ烏拉山アリ。

黑海地中海紅海ハ亞細亞ノ南境ニアリ。

大河ハ河北河葉尼塞河勒那河黑龍江黃河楊子

江怒江藏布江恆河印度河幼發拉的河底格里河

ニシテ。大湖ハ裏海亞拉湖死海貝加爾湖ナリ。

地質ハ肥瘠ナラズ。沙漠モ亦多シ。

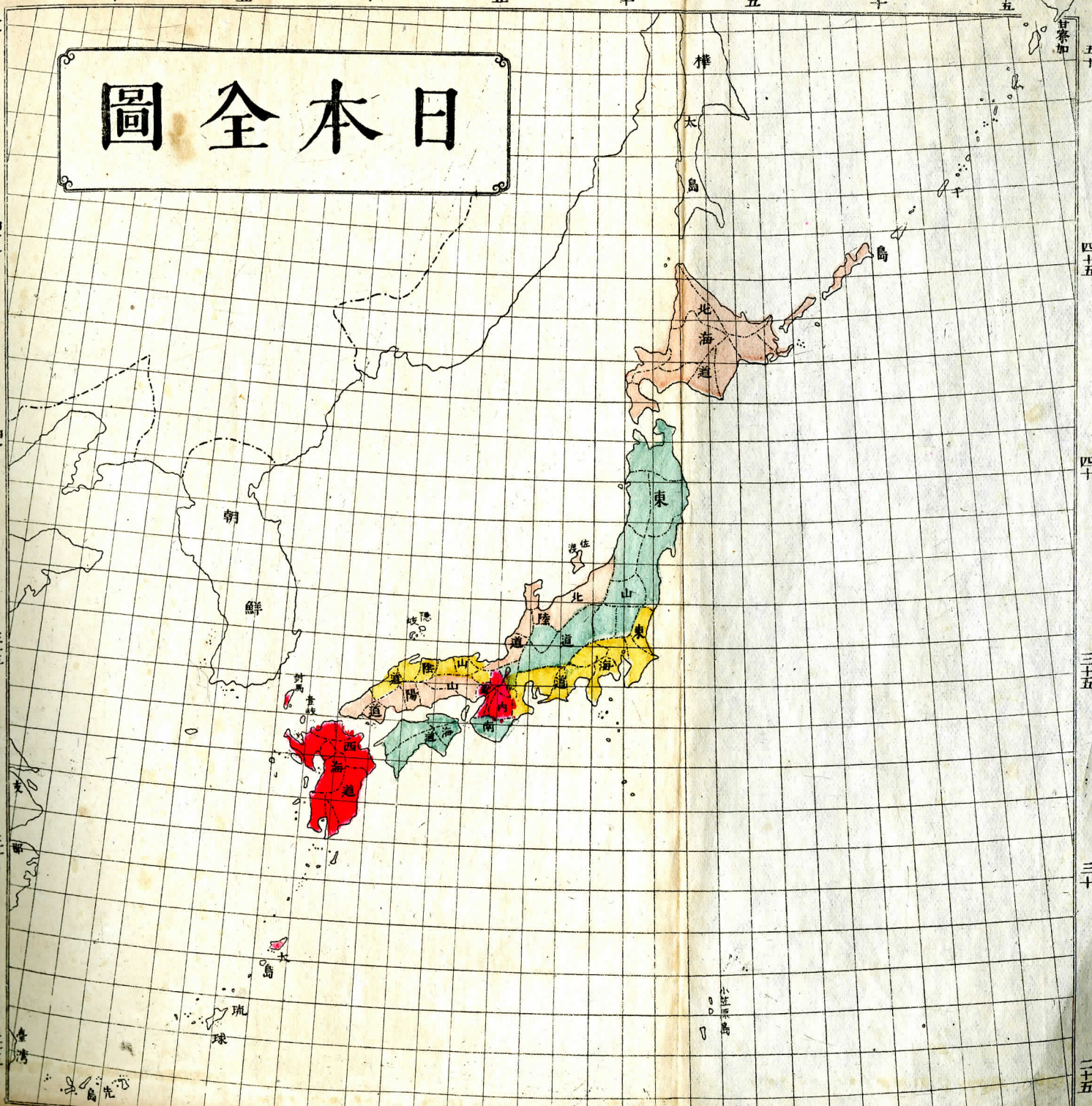
氣候大抵北ハ寒冽。南ハ炎熱ナリ。

洲内ノ邦國ハ日本支那朝鮮亞細亞魯西亞亞細
亞土耳其亞刺比亞波耳西亞阿富汗俾路芝印度

緬甸暹羅安南等ナリ。

產物ハ金類寶石硫黃石炭眞珠穀果茶煙草麻苧
綿鴉片藥草香木木材樹脂馬牛驢馬駱駝羊象牙
獸皮犀角蠶絲絹帛麻布綢緞木綿毛織紙筆墨陶
器漆器玉器金銀銅鐵錫器等ナリ。

日本全圖



日本

日本ハ、亞細亞洲東部ノ帝國ニシテ、四大島又許
多ノ小島ヲ併ヒタル總稱ナリ。海ヲ隔テ、相對
スルハ、北ヲ魯西亞トシ、西ヲ支那トス。地形狹ク
シテ斜ニ長シ、廣凡ニ萬四千七百方里。人口凡三
千四百八十九萬八千五百餘アリ。
國內ノ山脈、東北ヨリ西南ニ亙リ、支脈縱橫全國
ニ蟠蜒シ、餘勢海ニ至リテ諸島トナル。其北海道
ニ峙ツ者ハ、東北ニ延ビテ千島トナリ、奥羽ニ重
疊スル者ハ、西南ニ走リテ、信濃、飛驒ノ間最深ク、

南ニ赴ク者ハ伊豆ノ諸島トナリ。西南ニ連ル者ハ大和紀伊ニ至リテ最重ナリ。更ニ山陽山陰ヲ界シ斜ニ走リテ海ニ至リ。南ハ四國ノ諸山トナリ。西南ハ九州ノ羣嶺トナリ。琉球諸島ニ連ル。其中最高キハ富士山ニシテ。之ニ次グ者ハ白山立山淺間山御嶽駒嶽栗嶽岳霧島山阿蘇山温泉山。後方羊蹄山鳥海山月山飯豊山岩木山岩手山筑波山等ナリ。

川流多シト雖。地幅狭キヲ以テ大川少シ。中ニ就キテ信濃川利根川木曾川淀川筑後川石狩川北

上川最上川富士川天龍川阿賀川吉野川阿武隈川大井川球麻川等ヲ大ナリトス。

湖沼ノ大ナルハ琵琶湖ニシテ。其他霞浦猪苗代湖中海北浦宍道湖印旛沼八郎潟十和田湖小河原沼之ニ次グ。諏訪湖巨椋池等ハ大ナラズト雖其名著ル。

氣候ハ處ニ隨ヒテ異ナレドモ。大抵南ハ暖ニ北ハ寒シ。

産物ノ著名ナルハ金類石炭石腦油鹽穀類果實茶煙草麻苧綿材木蠶絲木綿麻布絹帛陶器漆器

山形縣志 卷一 沿革

金類器酒等ナリ。更ニ各國ノ條

全國ノ文學工藝日用百般ノ事業。日ニ進ミ。月ニ

新ニシテ。陸海軍。砲艦。學校。病院。製作場。互市場等。

年ヲ逐ヒテ盛ニ。電線ハ殆。國內ニ遍ク。鐵道モ亦

已ニ東京ヨリ橫濱ニ達シ。西京ヨリ神戸ニ至ル。

其他造設中ノモノアリ。

國內ヲ大別シテ。畿内及八道トシ。又之ヲ八十四

國。七百二十一郡ニ分ツ。其他琉球國アリ。三府三

十六縣一使ヲ置キテ。之ヲ治ム。

畿内 五國五十五郡

山城 大和 河内 和泉 攝津

東海道 十五國百二十九郡

伊賀 伊勢 志摩 尾張 三河 遠江

駿河 甲斐 伊豆 相模 武藏 安房

上總 下總 常陸

東山道 十三國百三十二郡

近江 美濃 飛驒 信濃 上野 下野

磐城 岩代 陸前 陸中 陸奥 羽前

羽後

北陸道 七國三十三郡

若狹 越前 加賀 能登 越中 越後

佐渡

山陰道 八國五十三郡

丹波 丹後 但馬 因幡 伯耆 出雲

石見 隱岐

山陽道 八國八十一郡

播磨 美作 備前 備中 備後 安藝

周防 長門

南海道 六國五十一郡

紀伊 淡路 阿波 讃岐 伊豫 土佐

西海道 十國九十八郡

筑前 筑後 豐前 豐後 肥前 肥後

日向 大隅 薩摩 壹岐 對馬

北海道 十國八十九郡

渡島 後志 石狩 大鹽 虺見 膽振

日高 十勝 釧路 根室 千島

琉球 四十九間切

卷之十

度五西

度四西

畿内圖

越

前

美濃

近

若

狹

丹

後

但

馬

波

丹

江

伊

播

磨

攝

津

伊賀

勢

淡

路

大坂

灣

和

大

伊

紀

度五西

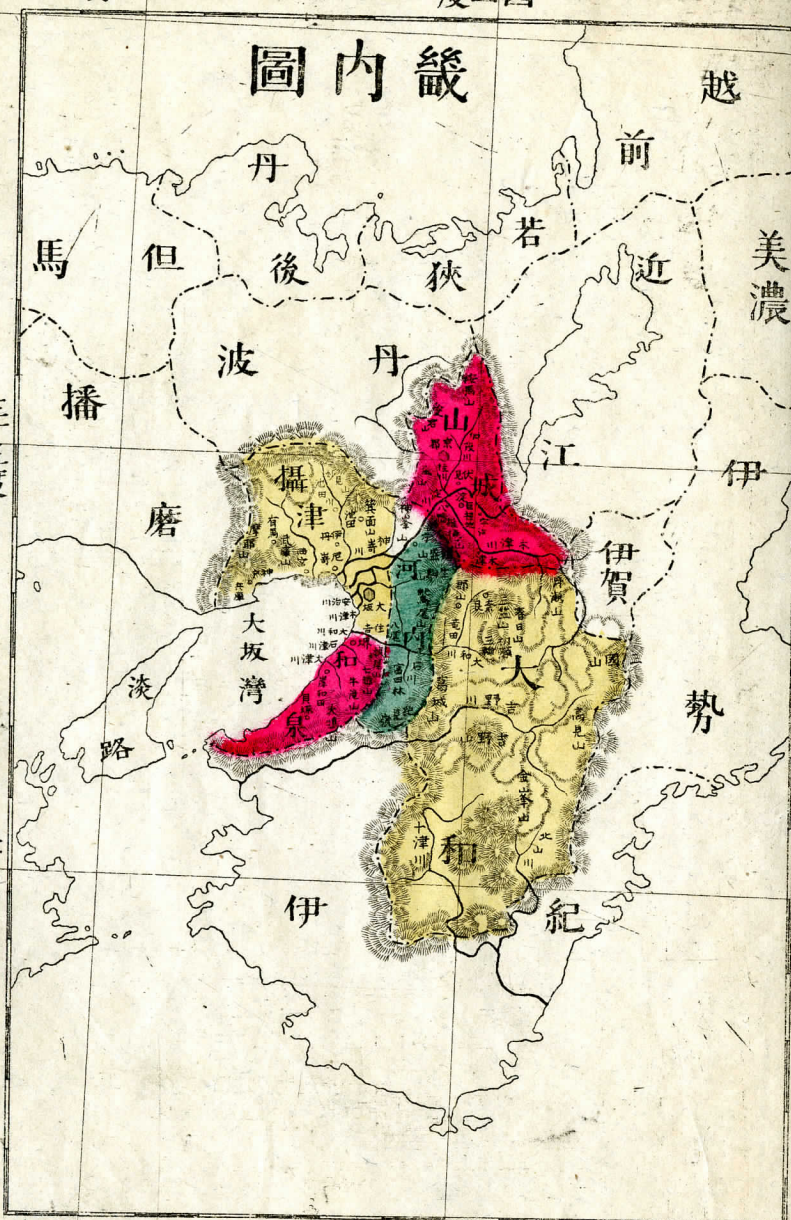
度四西

三十五度

三十五度

三十四度

三十四度



畿内

東海東山二道ノ西山陽山陰二道ノ東ニア
リテ五國相連ル。氣候ハ極暑九十六度。極寒
三十一度ナリ。

山城國北西ハ丹波ニ隣リ。東南ハ近江伊賀大
和ニ接シ。西南ハ河内攝津ニ連ル。八郡アリ。
三方ハ皆山ニシテ西北ハ愛宕山鞍馬山アリ。東
北ニ比叡山聳エ。西ニ嵐山。西南ニ雄徳山アリ。南
方ハ地平ニシテ池沼多シ。

淀川ハ近江ヨリ来リ。西ニ流レテ攝津ニ入ル。其

上流ヲ宇治川ト云フ。木津川ハ伊賀ヨリ来リ。桂川ハ丹波ヨリ来リ。加茂川ト共ニ淀川ニ合フ。南ニ巨椋池アリ。京都ハ三府ノ一ニシテ。延暦以来。歷代ノ皇都ナリシガ。明治元年江戸ヲ皇居ト定メシヨリ。此地又西京ノ稱アリ。人口凡二十三萬。市街方正。宮殿寺院壯麗ニシテ。山水、景色甚美ナリ。

關中市都京



伏見ハ大邑ニシテ。淀宇治八幡木津等モ亦名邑ナリ。産物ハ穀類茶織物繡物漆物銅錫器陶器漆器等ナリ。

天和國 山城ノ南ニ隣リテ。ト五郡アリ。連山四境ヲ圍ミ。東西ニ三國高見金峯ノ諸嶺聳エ。西北ニ葛城生駒ノ諸山峙ツ。又春日三笠月瀬ノ諸山アリテ。其名著ル。

大和川ハ國ノ中央ニ發シテ河内ニ入リ。吉野川ハ東境ニ出テ。西ニ流レ。北山川十津川ハ南ニ流

レテ皆紀伊ニ入ル。

此國ハ神武天皇基業ノ地ニシテ。諸處ニ都址山

陵アリ。

奈良ハ元明天皇以來七代ノ

都ナリレテ以テ今猶南都ト

稱シテ大邑ナリ。

吉野山ハ南朝三代ノ行在所

ニシテ。滿山櫻樹アリ。

郡山ハ大邑ニシテ。龍田初瀬

三輪ハ古ヨリノ名邑ナリ。

吉野山圖



産物ハ穀類木材漆木綿曝布葛粉紙墨等ナリ。

河内國 大和ノ西ニ隣リテ十六郡アリ。

東北ニ飯盛鷲尾ノ諸山アリ。東南ニ金剛山一名葛城

山紀見嶺連ル。西北ハ平地ニシテ土性肥沃ナリ。

淀川ハ山城ヨリ来リ。北境ヲ繞リテ攝津ニ入リ。

大和川ハ大和ヨリ来リ。石川ヲ併セテ和泉攝津

ノ間ニ入ル。

國中大邑ナシ。枚方ハ尾富田林等稍繁華ナリ。

産物ハ金剛沙穀類綿木綿繭索麩等ナリ。

和泉國 河内ノ西ニ隣リ。西ハ海ニ至ル。四郡ア

鎮尾七越牛瀧犬鳴等ノ諸山東南ニ連リ。西北ハ平地ニシテ五穀ニ宜シ。

大和川ハ河内ヨリ来リ。其他大津石津等ノ諸川皆西ニ流レテ海ニ入ル。

堺ハ大和川ノ口ニ當レル。繁盛ノ大港邑ニシテ。昔ハ外國トノ互市場タリ。岸和田貝塚モ亦名邑ナリ。

産物ハ煙草茶木綿庖刀等ナリ。

攝津國 和泉ノ北ニ隣リ。南ハ海ニ至ル。十二郡

アリ。

北ニ妙見神峯箕面ノ諸山連リ。西ニ武庫摩耶ノ

諸山アリ。東南ハ平地ニシテ

肥エタリ。

淀川ハ山城ヨリ来リテ大坂

ヲ貫キ。分レテ安治木津ノ二

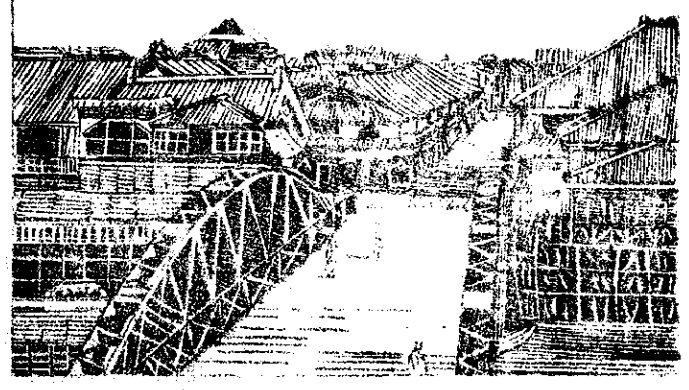
川トナリ。大和川ハ河内ヨリ

来リテ和泉ニ界シ。武庫川ハ

南ニ流レテ。皆海ニ注ギ。池田

川ハ神崎川ニ合ヒテ。尼崎ノ

大坂心齋橋圖



海ニ入ル。

大坂ハ三府ノ一ニシテ。西南諸道ノ要地ナリ。人

神戶圖



口凡二十九萬。川流縱横ニ通
シテ。數百ノ橋ヲ架シ。海港廣
ク。船舶聚リ。外國トノ互市場
タリ。古仁德天皇皇居ノ地ニ
シテ。城ハ豐臣秀吉ノ築キシ
所ナリ。

神戶モ亦外國トノ互市場ニ
シテ。市街兵庫ニ連リ繁盛ノ

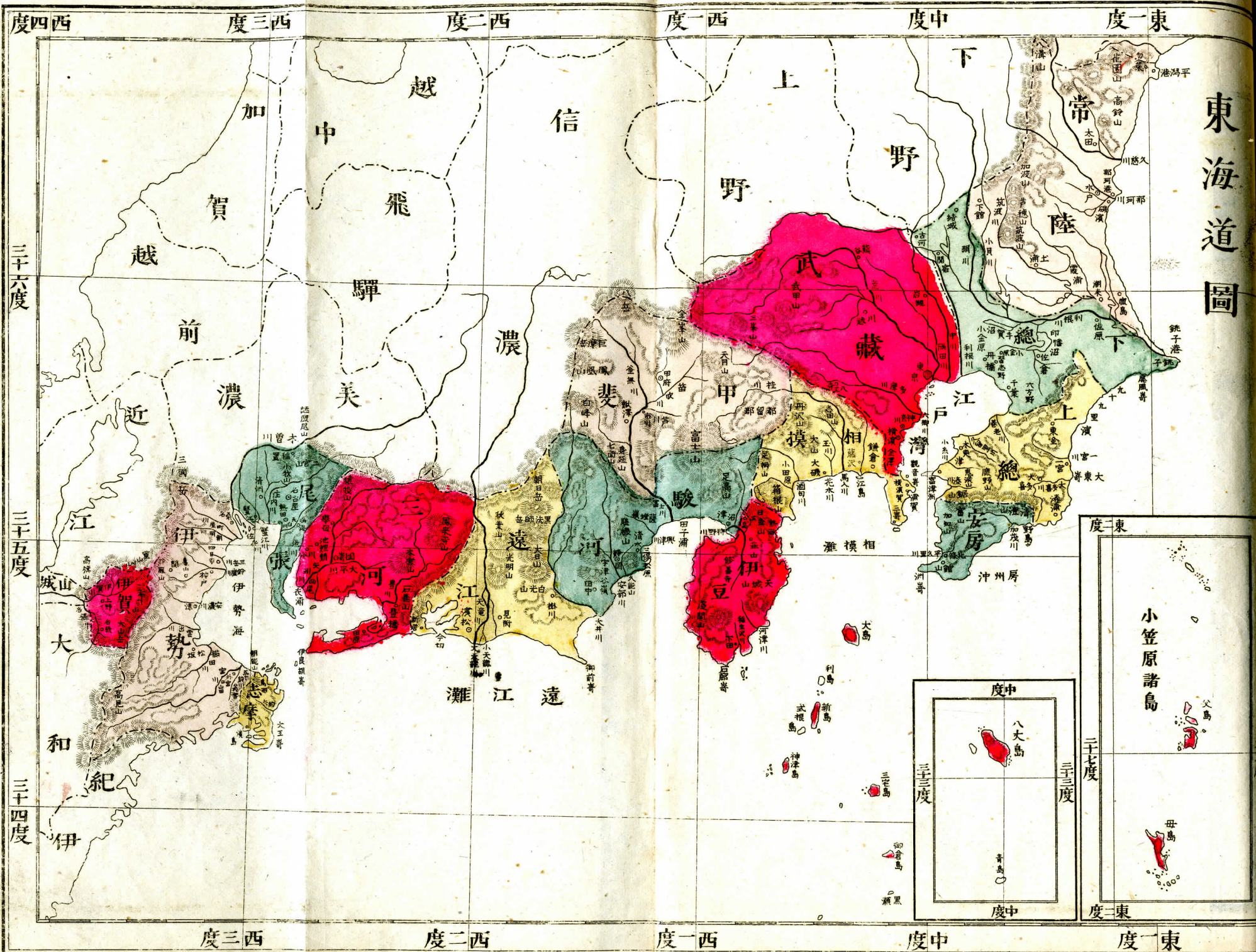
大港邑ナリ。其他大邑ハ尼崎ニシテ。住吉西宮池
田伊丹ハ名邑ナリ。有馬ハ温泉ヲ以テ著ル。
産物ハ。御影石。穀類。酒。炭。紙。陶器。籐竹ノ製作物等
ナリ。

山
地
言

卷
一

地
名
考

東海道圖



東海道

東南ハ海ニ瀕シ。西北ハ東山道ニ接シテ。十五國長ク連ル。氣候ハ極暑九十五度。極寒三十度ナリ。

伊賀國 山城ノ東南ニ隣リテ。四郡アリ。

山嶺四境ヲ圍ミ。北ニ靈山寺山アリ。東ニ布引山アリ。大山岳南ニ秀デ。高旗山西北ニ峙ツ。名張川ハ伊勢及大和ヨリ来リテ。山城ニ入ル。木津川是ナリ。伊賀川ハ伊勢及近江ヨリ来リテ。亦山城ニ入リ。木津川ニ合フ。

上野八大邑ニシテ名張王亦名邑ナリ。
産物ハ雲母、石灰、磨沙、穀類、陶器等ナリ。

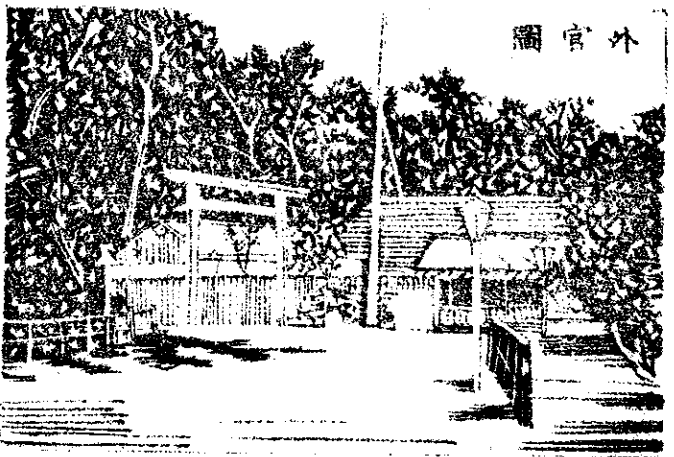
伊勢國

賀ノ東ニ隣
リ。東南二方
ハ海ニ臨ム。
十三郡アリ。
國境山多ク
シテ西南最
深シ。其有名

内宮圖



外宮圖



ナルハ、東南ニ峙ツテ朝熊山トシ、西南ニ秀ヅル
ヲ高見岳トシ、西ニ鈴鹿山アリ、北ニ三國岳アリ。
中央ハ平地多クシテ、土性肥エタリ。

木曾川ハ、尾張美濃ノ界ヨリ米リ、南ニ流レテ桑
名海ニ入リ、町屋、明三岳、鈴鹿、安濃、雲出ノ諸川
ハ、皆西境ニ發シテ東ニ流レ、梶田宮五十鈴ノ諸
川ハ、西南境ニ出テ、東北ニ流レテ、共ニ海ニ入ル。
東ノ内海ヲ伊勢海ト云フ。

内宮ハ五十鈴川ノ上ニアリ。天照大神ヲ祀ル。外
宮ハ山田ニアリ。豐受大神ヲ祀ル。

國中ノ大邑ハ津及山田ニシテ桑名四日市ハ繁盛ノ港邑松坂龜山關神戸モ亦邑ナリ。

産物ハ水晶穀類茶海鰕綾子木綿陶器等ナリ。

志摩國 伊勢ノ東南隅ニ接セル小國ニシテ三

面ハ海ニ瀕シ東ハ三河ノ伊良胡崎ニ對シテ伊

勢海ノ口ヲナス二郡アリ國中高山大川ナシ。

鳥羽ハ良港ニシテ的矢濱島モ亦泊舟ニ宜シ。

産物ハ海藻魚類多シ。

尾張國 伊勢ノ東ニ隣リテ八郡アリ。

東北ニ二宮繼盛尾小牧等ノ諸山アレドモ甚高

カラズ國中平地廣クシテ肥エ五穀能ク熟ス。

木曾川ハ美濃ヨリ来リ北西境ヲ環リテ佐夜蟹

江等ノ數派ニ分レ莊内川ハ三河及美濃ヨリ来

リ天白川ハ東境ニ發シテ各海ニ入ル。

熱田ハ繁華ノ大港邑ニシテ熱田神宮アリ日本

武尊及他ノ四神ヲ祀ル名古屋ハ大都會ニシテ

人口十二萬其繁盛三府ニ次グ其他清洲鳴海稻

置蟹江等ハ皆名邑ナリ。

産物ハ穀類酒味噌木綿鳴海絞陶器扇等ナリ。

三河國 尾張ノ東ニ隣リ南ハ海ニ至ル八郡ア

り。

國中山多ク。猿投山鳳來寺山石卷山谷所ニ峙ル。
本宮山ハ國ノ中央ニ聳エタリ。

矢矧川ハ美濃ヨリ来リテ大平川ヲ併セ。豐川ハ
東北境ニ發シテ西南ニ流レ。共ニ海ニ入ル。西境
ニ境川アリ。南ノ内海ヲ衣浦ト云フ。

岡崎ハ大邑ニシテ。豐橋池鯉鮒舉母刈谷西尾田
原等ハ皆名邑ナリ。

產物ハ、砥石、御影石、穀類、綿、木綿、海參、紙、炭等ナリ。
遠江國 三河ノ東ニ隣リ。南ハ海ニ至ル。十二郡

アリ。

東北山多ク。朝日、黒法師、秋葉、大日、白光明等ノ
諸山聳ユ。近海ノ地ハ平坦ニシテ、川澤多ク。地味
亦肥エタリ。

大井川ハ甲斐ニ發シテ、駿河ヲ界シ。天龍川ハ信
濃ヨリ来リ。分レテ大小二川トナリ。各南ニ流レ
テ海ニ入ル。天龍橋ヲ架ス。長四百六十間餘。日本
第一ノ長橋ナリ。

御前崎ハ、東南ニ突出テ東ハ伊豆ノ石廊崎。西ハ
志摩ノ大王崎ニ對ス。其間水程七十五里。此ヲ遠

江灘ト云フ。

濱名湖ハ、明應年間地震ノ爲ニ、其口崩レテ海ニ連ル。今切ト名ヅク。

濱松ハ大邑ニシテ、新居見附掛川等モ亦名邑ナリ。

産物ハ、石腦油、穀類、茶、木材、木綿、葛布、椎茸、砂糖等ナリ。

駿河國

遠江ノ東ニ隣リ、南ハ海ニ至ル。七郡アリ。

富士山北ニ聳エテ、甲斐ニ跨リ、直立一千四百十

七丈アリ。麓ニ峙ツラ足高

山トス。其他久能山、宇津谷

嶺、薩埵嶺、賤機山、皆有名ナ

リ。海濱ハ平地多ク、魚鹽ノ

利アリ。

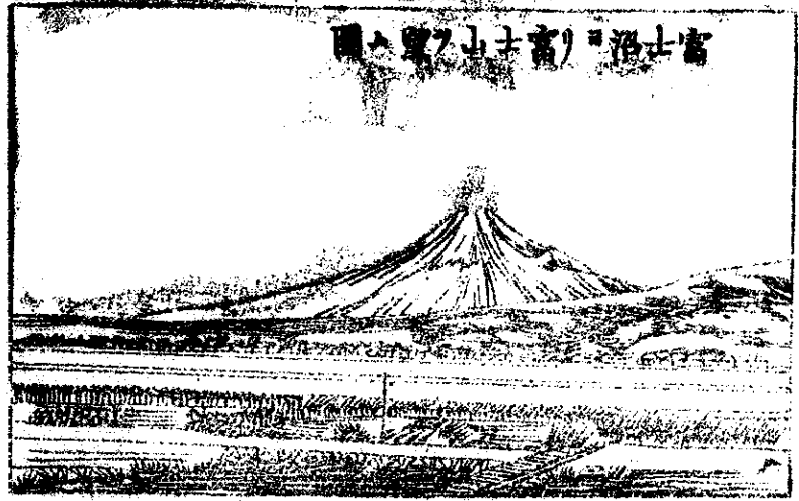
富士川ハ甲斐ヨリ来リ、安

倍川ハ北境ニ發シ、其ニ南

ニ流レテ海ニ注ギ、狩野川

ハ伊豆ヨリ来リテ、沼津ノ

海ニ入ル。



清見瀉ハ田子浦ノ西濱ニアリ。三保松原南ニ横
タハリ。風景清美ナリ。灣内ニ清水港アリ。

静岡ハ繁華ノ大邑ニシテ。沼津コレニ次グ。田中
清水等モ亦名邑ナリ。

産物ハ穀類、茶、鯛、白魚、紙、砂糖、漆器、竹器等ナリ。

甲斐國 駿河ノ北ニ隣リテ。四郡アリ。

高山四面ヲ圍ミ。北ナルヲ金峯山トシ。其西ニハ

岳アリ。南ハ富士山ニシテ。東北ニ天目山アリ。西

ニ巨摩岳、鳳凰山、白峯山等ノ峻嶺アリテ。身延七

面ノ諸山ニ連ル。

富士川ハ、笛吹、釜無、蘆三川ノ合流ニシテ。南ニ流

レ駿河ニ入リ。桂川ハ東ニ流レテ相摸ニ入ル。此

川ニ猿橋ヲ架ス。

都留郡ハ羣山ノ間ニアリテ。別ニ一境ヲ成シ。郡

内ト稱ス。

甲府ハ大邑ニシテ。市川、鰍澤等モ亦名邑ナリ。

産物ハ水晶、硯石、穀類、葡萄、柿、絲、木綿、絹、紬等ナリ。

伊豆國 駿河ノ南ニ接シ。地形半島ヲナシテ。三

面海ニ瀕ス。四郡アリ。

國中山多シ。天城山ハ國ノ中央ニ聳ユル高山ニ

シテ。四郡ノ地皆其麓ヲ遶レリ。其他東北ニ日金山。西南ニ淺間山アリ。亦高峻ナリ。

狩野川ハ中央ノ山間ニ發シ。北ニ流レテ駿河ニ入リ。河津稻生澤ノ二川ハ東南ニ流レテ海ニ入ル。是ヨリ東ノ海ヲ相摸灘ト云フ。

下田ハ良港ニシテ。其他泊舟ノ港多シ。韭山三島ハ名邑ナリ。

國中温泉甚多ク。熱海修善寺等最著ル。

大島ハ下田ノ東八里餘ニアリ。島中ノ三原山常ニ煙ヲ噴ク。其南ニ利島新島式根島神津島三宅

島御倉島アリ。此ヲ伊豆七島ト稱ス。八丈島又其東南ニアリ。下田ヲ距ルコト四十餘里。島中ニ甌峯アリ。亦火山ナリ。青島ハ極南ニアリ。八丈御倉二島ノ間ニ急潮アリ。黒瀬ト云フ。

産物ハ石材、穀類、山葵、材木、薪炭、魚類、八丈絹、雁皮紙等ナリ。

附小笠原島

小笠原島ハ八丈島ノ南百八十里ノ海中ニ羅列セル群島ニシテ。諸島山谷多ク。平地ナシ。諸島中、父島母島ヲ稍大ナリトス。

燧石、棕櫚、鳳梨、芭蕉、木耳、山羊、蠮螋等ノ産物アリ。
相模國 伊豆ノ東北ニ隣リ。東南ハ海ニ至ル。九
郡アリ。

西北ハ山最多ク。箱根、足柄、丹澤、志田ノ諸山連リ。
其南ニ峙ツテ大山トス。南方ハ平地ニシテ肥沃
ナリ。

馬入川ハ甲斐ヨリ来リ。酒匂川ハ駿河ヨリ来リ。
花水川ハ本州ノ中央ニ發シテ、玉川ヲ合セ。共ニ
南ニ流レテ海ニ入ル。

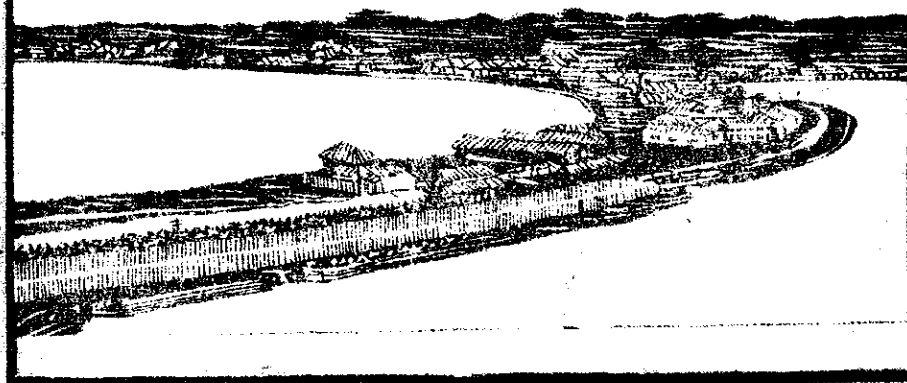
二崎ハ東南ニ突出テ、安房ニ對シテ、江戸灣ノ口

ヲ爲ス。浦賀ハ内海ノ要港ニシテ、其東北岸ニ横
須賀灣アリ。造船所ヲ設ク。極メテ宏大ナリ。鎌倉
ハ源賴朝以來、霸府ヲ置キシ地ニシテ、舊蹟多シ。
小田原ハ大邑ニシテ、大磯、藤澤ハ名邑ナリ。江島
ハ風景ヲ以テ著シ。箱根ハ溫泉ヲ以テ名アリ。
産物ハ、切石、穀類、魚介、山椒、魚挽物、細工、梅干等ナ
リ。

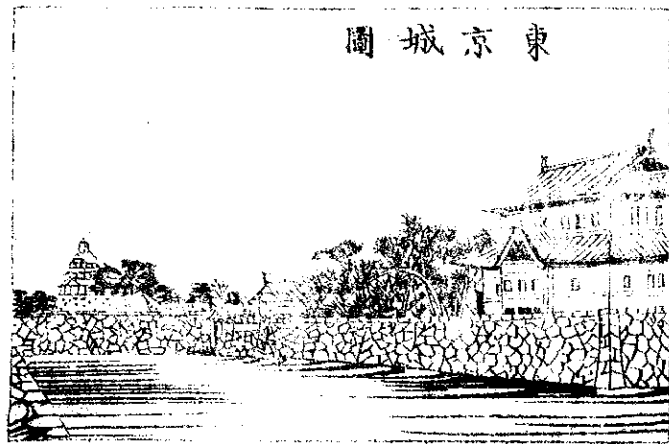
武藏國 相模ノ東北ニ隣リテ、二十二郡アリ。
西境一帯ノ山ヲ、秩父嶺ト云フ。武甲三峯ノ諸山
最高シ。

中央以東ハ平地甚廣ク。南ニ
内海アリ。江戸灣ト云フ。
利根川ハ上野ヨリ来リテ、兩
派ニ分レ。本流ハ下總ニ入リ。
支流ハ下總ヲ界シテ南ニ流
レ。中川ハ其西ヲ流レ。荒川ハ
秩父山ニ發シ、東南ニ流レテ
隅田川トナリ。多摩川ハ甲斐
ヨリ来リテ、六郷川トナリ。皆
江戸灣ニ入ル。

横濱



東京城圖

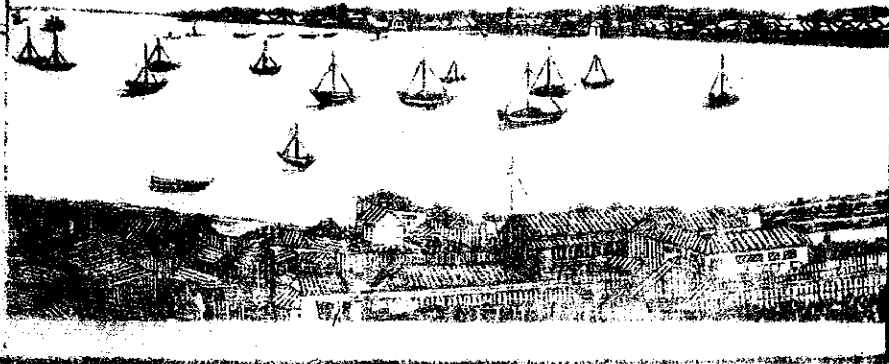


東京ハ即

江戸ニシ
テ。三府ノ
一ナリ。人
口凡八十
八萬。慶長
年中、徳川
家康霸府
ヲ開キシ

ヨリ、二百七十年明治元年ニ

園



至リテ、皇居ノ地トナレリ。日本第一繁盛ノ大都
會ニレテ、諸川ニ數大橋ヲ架シ、城郭大ニ市街廣
ク、皇居及諸官省、其營製造局、學校、病院、遊園等悉
ク備リ、皆壯麗ヲ極ム。
横濱ハ外國トノ互市場ニレテ、内外ノ船舶集リ、
市街家屋佳麗ニレテ、其繁盛開港場中ニ冠タリ。
神奈川ハ大邑ニレテ、川越、岩槻、八王子、熊谷、金澤
等ハ名邑ナリ。
產物ハ穀類、茶、魚、介、海苔、絹、木綿、紫、漆、鑄物、煉化石、
紙、團扇、錦繪等ナリ。

安房國 上總ノ南ニ隣リ、三方ハ海ニ臨ム。四郡
ナリ。

國中山多ク、平地少シ。鋸山、清澄山ハ上總ノ界ヲ
爲シ、富山ハ中央ニ聳エタリ。
加茂川ハ東ニ流レ、平久里川ハ西南ニ流レテ、其
ニ海ニ入ル。皆小流ナリ。
洲崎ハ西南ニ突出テ、相模ニ對シテ、江戸灣ノ口
ヲ爲シ、野島崎ハ東ニ斗出セリ。是ヨリ東ノ海ヲ
房州沖ト云フ。
北條館山、加知山ハ名邑ナリ。

產物ハ、白土、穀類、石花菜、乾鰯、魚介等ナリ。

〔上總國〕 安房ノ北ニ隣リ。東西ハ海ニ臨ム。九郡アリ。

西南ハ地勢高クシテ、鹿野、鬼涙ノ諸山峙チ。北方ハ平坦ニシテ原野アリ。

一宮大多喜ノ二川ハ、東ニ流レ、養老、久留里、小絲ノ諸川ハ、西北ニ流レテ、各東西ノ海ニ入ル。

大東崎ハ東ニ斗出ス。是ヨリ下總ノ屏風崎ニ至ルマデヲ九十九里濱ト云フ。富津洲ハ西ニ斗出スルコト一里餘、相摸ノ觀音崎ニ對ス。

木更津一宮勝浦、東金、大多喜ハ名邑ナリ。

產物ハ、穀類、煙草、鰻、海苔等ナリ。

〔下總國〕 上總ノ北ニ隣リ、東南隅ト西南隅トハ、共ニ海ニ至ル十二郡アリ。國中、山ナク、原野、湖沼多シ。

利根川ハ武藏上野ノ間ヨリ來リテ、二流ニ分レ。本流ハ東南ニ流レテ、霞浦ノ下流ニ合ヒ、常陸ヲ界シテ鉾子港ニ入ル。關東第一ノ大川ナルヲ以テ、坂東太郎ノ稱アリ。鬼怒川、小貝川ハ、共ニ下野ヨリ來リテ、利根川ニ合フ。

印旛沼手賀沼ハ頗大ニシテ。習志野小金原六方野ハ共ニ廣シ。

銚子ハ海川ヲ受ケタル大港邑ニシテ。千葉船橋古河佐倉佐原結城關宿等ハ皆名邑ナリ。

産物ハ穀類茶馬乾鰯紬縮木綿炭醬油等ナリ。

常陸國 下總ノ東北ニ隣リ。東ハ海ニ至ル。十一郡アリ。

近海及南西ノ地ハ平坦ニシテ。湖沼多シ。

中央ニ筑波山峙テ。葦穗加波ノ諸山其北ニ連ル。其他ハ溝高鈴花園等ノ諸山北方ニ峙テリ。

又慈川ハ磐城ヨリ来リ。那珂川ハ下野ヨリ来リテ共ニ海ニ入リ。筑波川ハ西境ニ發シテ霞浦ニ入リ。小貝川ハ下野ヨリ来リ。下總ヲ界シテ利根川ニ合フ。

平潟港ハ狭小ナリト雖。舟ヲ泊スベシ。霞浦ハ周回三十六里ノ大湖ナリ。

鹿島浦ニ鹿島神社アリ。建御雷命ヲ祀ル。勿来關ノ址ハ磐城ノ境ニアリ。

水戸ハ大邑ニシテ。那珂湊土浦磯濱潮来下館太田等亦皆名邑ナリ。

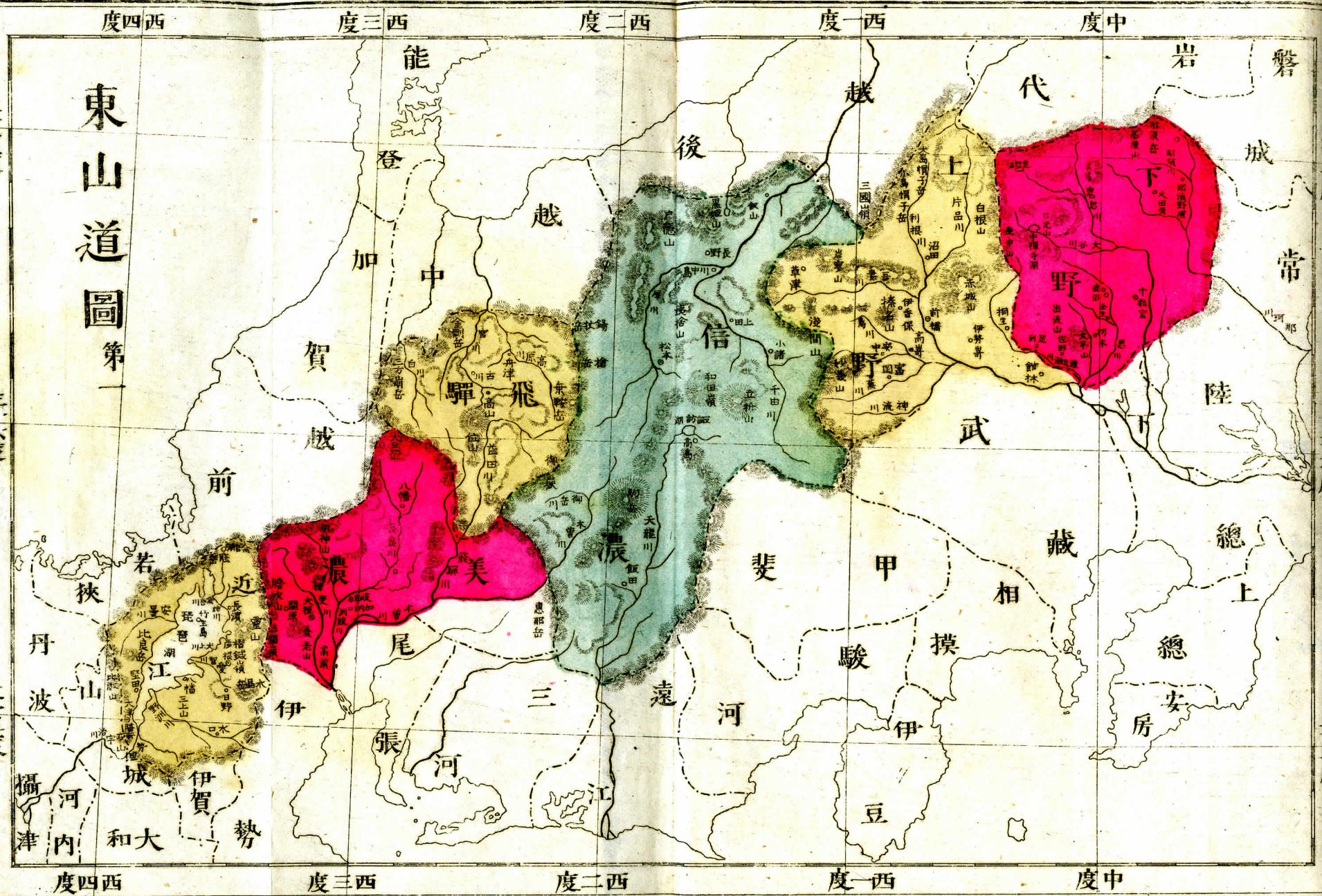
產物ハ、石材、穀類、煙草、茶、鮭、乾鰻、生絲、木綿、紙、鹽、魚油等ナリ。

東山道圖第一

三十七度

三六度

三五度

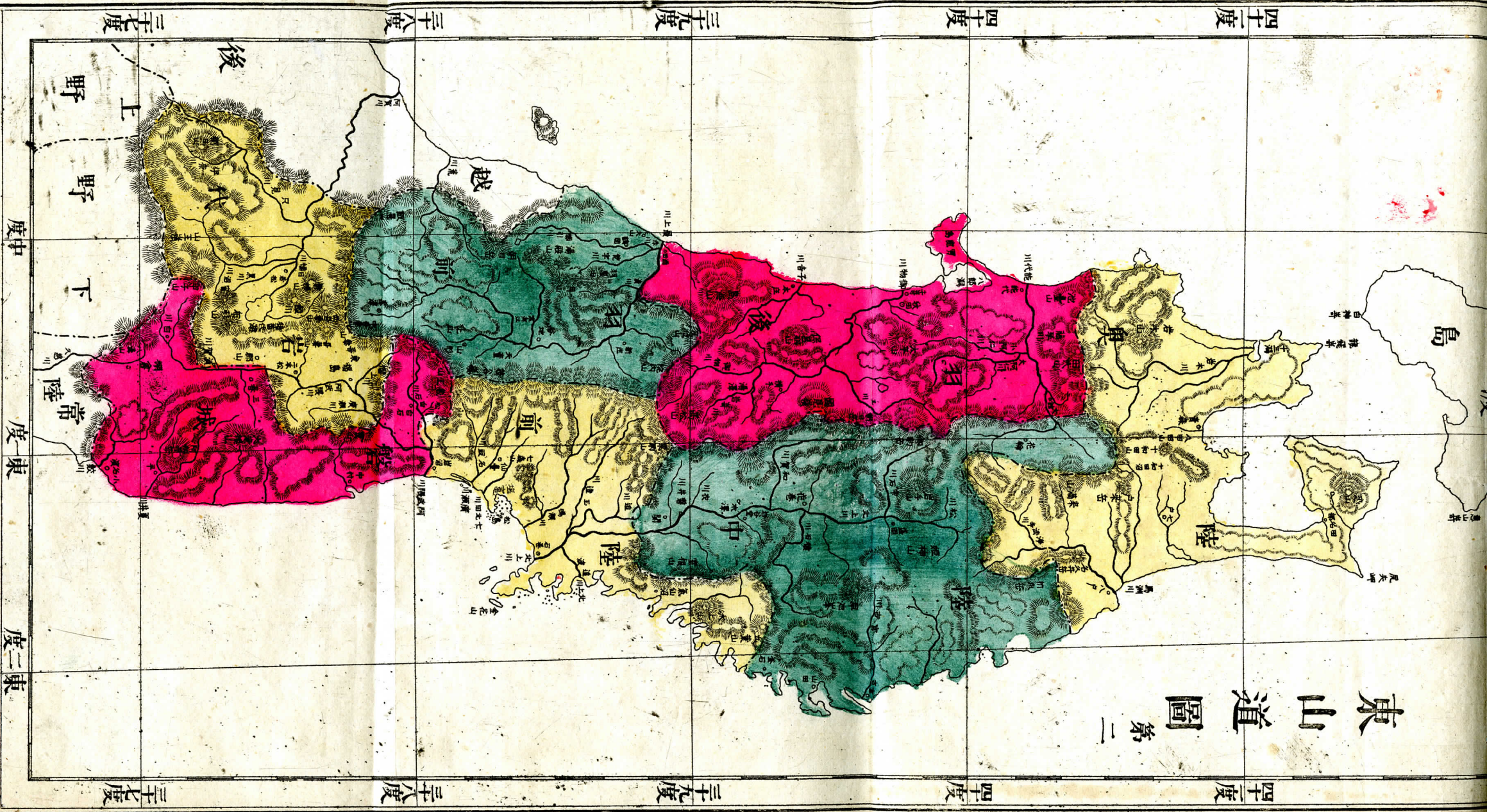


三十七度

三六度

三五度

東山道圖第二



東山道

近江以下ノ六國ハ東北ニ連リテ。東海北陸
二道ノ間ニ夾マリ。岩代以下ノ七國ハ北ニ
折レテ。其端北海道ニ對ス。氣候飛驒信濃
陸中羽前以北ハ極暑九十度。極寒二十度ニ
レテ。其他ハ極暑九十五度。極寒二十八度ナ
リ。

近江國 山城ノ東ニ隣リテ。十二郡アリ。

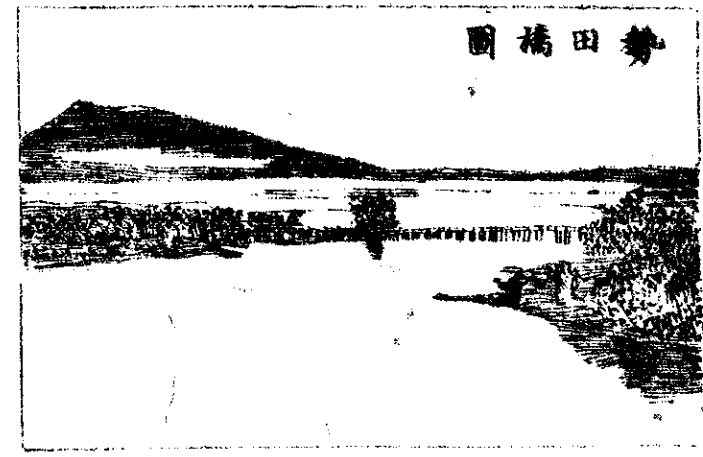
連山四境ヲ圍ミ。東ニ伊吹山。靈山。三國嶺。水晶岳
アリ。西ニ比叡山。比良岳アリ。其他石山。三上山。磨

針嶺賤岳亦皆有名ナリ。

琵琶湖ハ中央ニアリ。周回七十三里餘。日本第一ノ大湖ニシテ。風景甚美ナリ。湖中ニ四小島アリ。竹生島最著ル。湖ノ下流ヲ勢田川ト云フ。長橋ヲ架ス。此水山城ニ入リテ。宇治川トナル。

余吾川妙川ハ南ニ流レ。愛知

川ハ西ニ流レ。野洲川ハ伊賀及伊勢ヨリ来リテ



勢田橋圖

西北ニ流レ。安曇川ハ東ニ流レテ。皆琵琶湖ニ入ル。

彦根大津ハ大邑ニシテ。八幡長濱日野膳所堅田水口ハ皆名邑ナリ。

産物ハ硯石穀類茶艾鯉鮒生絲縮緬晒布蚊帳陶器墨表等ナリ。

美濃國近江ノ東ニ接シテ。二十一郡アリ。

高山三方ニ峙チ。北ニ大目岳明神山アリ。東ニ惠那岳アリテ。西南ニ三國嶺アリ。養老山ハ瀑布ヲ以テ著ル。中央及南ハ平地廣衍ニシテ肥沃ナ

水曾川ハ信濃ヨリ來リ。飛驒川ハ飛驒ヨリ來リ。
相合ヒテ西南ニ流レ。尾張伊勢ノ間ニ入ル。長良
川ハ北境ヲ發シ。洲股川トナリテ水曾川ニ會シ。
揖斐川ハ南ニ流レテ伊勢ニ入ル。
岐阜大垣ハ大邑。八幡加納笠松高須等ハ名邑ニ
シテ。關原ハ慶長年間ノ古戰場ナリ。
產物ハ、礦物、穀類、羽二重、縮緬、酒、紙、及物、陶器等ナ
リ。

飛驒國 美濃ノ北ニ接レテ三郡アリ。

國中高山重疊シ最高キヲ東嶽岳トス。其他槍岳
錫杖岳金剛岳三方崩岳等皆峻嶺ナリ。位山ハ甚
高カラズト雖。其名著ル。
國中平地少ク。米穀乏クシテ。良材多シ。
川流ハ皆源ヲ本州ニ發ス。流急ニシテ舟ヲ通ゼ
ズ。宮川ハ北ニ流レ。高原川ヲ合セテ越中ニ入リ。
神通川トナル。上流ニ籠渡アリ。白川モ亦越中ニ
入りテ。射水川トナル。益田川ハ西南ニ流レテ美
濃ニ入リ。飛驒川トナル。
高山ハ大邑ニシテ。古川舟津モ亦名邑ナリ。

產物ハ、礦物、材木、獸膳、獸皮、生絲、絹等ナリ。

〔信濃國〕飛驒ノ東ニ接セル大國ニシテ、十國ニ
境ス。十郡アリ。

地勢甚高ク、高山四面ヲ圍ミ、北ニ戸隱山、黑姫山
アリ、東北ニ三國嶺アリ、東ニ聳ユルヲ、淺間山立
科山トシ、西ニ峙ツヲ、御岳、駒岳及木曾ノ諸山ト
ス。中央ニ和田嶺アリ、淺間山ハ常ニ煙ヲ噴キ、妹
捨山ハ觀月ノ勝地ナリ。

千曲川ハ甲斐ノ境ヨリ發シ、犀川ハ西部ヨリ出
テ、相合ヒテ東北ニ流レ、越後ニ入リテ信濃川ト

ナル。國中ノ諸水多ク、此二川ニ會ス。其他木曾川
ハ西部ヨリ發シ、御岳川ヲ合ヒテ美濃ニ入ル。

諏訪湖ハ和田嶺ノ西南麓ニアリ、其下流、天龍川
トナリテ遠江ニ入ル。溫泉ハ上、諏訪、其他二十餘
處ニアリ。

松本ハ大邑。飯田、長野、松代、高島、上田、小諸、飯山等
ハ名邑ニシテ、川中島ハ永祿年間ノ古戰場ナリ。

產物ハ、石類、石綿、石腦油、硫黃、穀類、蕎麥、桑材、木蠶
絲、麻、絹、紬、木綿等ナリ。

〔上野國〕信濃ノ東ニ隣リテ、十四郡アリ。

北ニ大小ノ烏帽子岳秀テ。中部ニ榛名山赤城山
聳エテ。妙義山岩寥山ハ西ニ峙チ。白根山ハ東ニ
秀ツ。東南ハ平地ニシテ。田野闊ケタリ。

利根川ハ北境ヨリ發シテ。東南ニ流レ。片品吾妻
烏ノ諸川ヲ容レテ。武藏ニ入ル。神流蕪ノ二川ハ
烏川ニ合フ。

温泉ハ草津伊香保其他二十餘處ニ在リ。
此國ハ蠶織ノ工盛ニシテ。富岡ノ製絲場最大ナ
リ。

高崎前橋ハ大邑ニシテ。館林桐生伊勢崎沼田安

中等皆名邑ナリ。

産物ハ、礦物、穀類、煙草、生絲、織物、木綿等ナリ。

〔下野國〕上野ノ東ニ隣リテ。九郡アリ。

山嶺西北ニ連リ。北ニ峙ツラ。高原山那須岳トシ。

西ニ秀ヅルヲ日光諸山トス。其西ニ庚申山。南ニ
出流太平ノ諸山アリ。中央ハ平地ニシテ。東北ニ

那須野ノ曠原アリ。

那須川ハ北境ヨリ發シテ。東南ニ流レ。常陸ニ入
リテ。那珂川トナリ。鬼怒川モ亦北境ヨリ出テ。大
谷川ヲ合セテ。下總ニ入リ。渡良瀬川ハ西境ヨリ

發シテ上野ノ境ヲ出
入シ。思川ト共ニ下總
ニ入ル。

中禪寺湖ハ日光山中

ニアリ。湖口ノ水華嚴

瀑トナル。其下流ヲ大

谷川ト云フ。其他瀑布多ク。霧降裏見等最著ル。

日光山ニ東照宮ノ社アリ。其壯麗日本第一ト稱

ス。

宇都宮鹿沼ハ大邑ニシテ。椽木佐野士生足利大



田原等モ亦名邑ナリ。

産物ハ礦物穀類麻人參絹木綿塗物等ナリ。

磐城國 下野ノ東北ニ隣リ東ハ海ニ至ル。十四

郡アリ。

國中ノ高山ハ北ナルヲ藏王岳トス。高五百五十

丈アリ。南ナルハ八溝山ニシテ。西ニ靈山アリ。中

部ニ大瀧根山阿伽井岳等アリ。沿海ハ平地ニシ

テ。港灣淺小ナリ。

阿武隈川ハ西南境ヨリ發シテ。白河ヲ過ギ。岩代

ヲ出入シ。陸前ノ境ニ至リテ。海ニ入ル。白石川ハ

羽前ノ界ヨリ出デ、白石ヲ過ギ、松川ニ會レテ、
阿武隈川ニ合フ。其他鮫夏井ノ諸川アリ。
白河三春平小名濱棚倉白石中村ハ名邑ナリ。
産物ハ、礦物、穀類、煙草、堅魚、節馬、生絲、紙布、延紙、陶
器等ナリ。

〔岩代國〕磐城ノ西ニ隣リテ、九郡アリ。

國中高山連リ。北ニ飯豐磐梯ノ諸山、及吾妻ノ三
山アリ。南ニ峙ツテ山王嶺トシ、西ニ秀ヅルヲ朝
日山トシ、中部ニハ布引山横タハレリ。

猪苗代湖ハ國ノ中央ニアリ。下流ハ日橋川トナ

リテ越後ニ入ル。此ヲ阿賀川ノ上流トス。鶴沼川
ハ南境ヨリ發シテ、黒川ヲ容レ、只見川ハ西南境
ヨリ發シテ、伊奈川ヲ容レ、共ニ日橋川ニ合フ。阿
武隈川ハ磐城ヨリ來リテ、二本松福島ヲ過ギ、摺
上廣瀨等ノ諸川ヲ容レテ、磐城ニ入ル。其他南ニ
流レテ猪苗代湖ニ入ルヲ酸川トス。

東山高湯飯坂湯村、其他諸處ニ温泉アリ。

若松二本松ハ大邑ニシテ、福島須賀川郡山等モ
亦名邑ナリ。

産物ハ、礦物、山鹽、穀類、人參、馬、生絲、織物、紙布、陶器、

漆器、蠟燭等ナリ。

陸前國 磐城ノ北ニ隣リ。東

ハ海ニ臨ム。十四郡アリ。

西方ハ山嶺相連リテ、羽前ノ

境ヲ限ル。其中最高キヲ栗駒

山ト云ヒ。北陸中ニ跨ル七森

山ハ中部ニ列リ。東北ニ氷上

山、五葉山アリ。中央ハ平地甚

廣ク。一望沃田ナリ。

北上川ハ陸中ヨリ来リテ、迫

川、玉造川ヲ容レ。二派ニ分レ

テ、石巻追波ノ二港ニ入ル。其

他西境ニ發シ、東ニ流レテ海

ニ入ルヲ、鳴瀨七北田、廣瀨ノ

諸川トス。名取川ハ西南境ニ

出デ、廣瀨川ニ會ス。

松島ハ、小島三百餘海上ニ散

布シ。風景極メテ佳ナリ。丹後

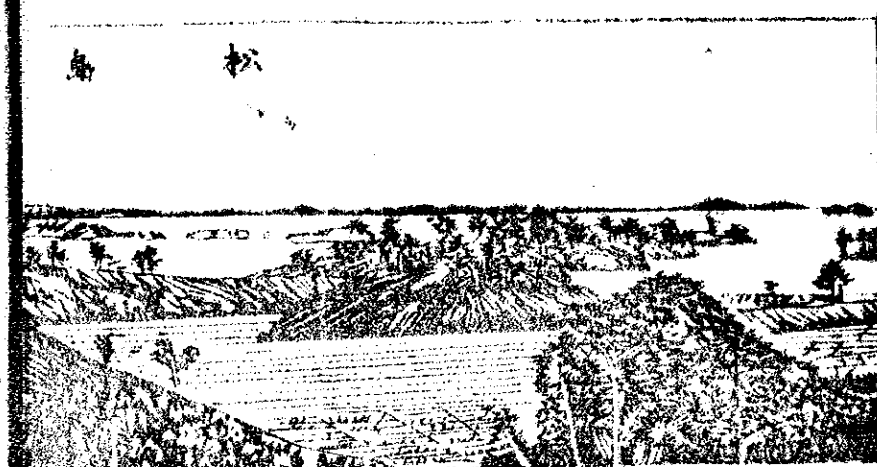
ノ天橋立、安藝ノ嚴島ト共ニ、

日本ノ三景ト稱ス。金華山ハ東海中ニ峙チ。航海

圖



松島



スル者望ミテ標トス。

仙臺ハ人口五萬餘ノ大邑。石巻モ亦大港邑ニシテ。鹽竈岩沼氣仙沼亦名邑ナリ。

產物ハ、硫黃石膏米馬魚介生絲織物紙等ナリ。

陸中國 陸前ノ北ニ隣リ。東ハ海ニ至ル。十郡アリ。

二條ノ大山脈國中ニ至リ。西ニ御駒岳アリ。南ニ室根山アリ。岩手山早池峯姫神岳等中央各處ニ聳エタリ。國中原濕モ亦多シ。

北上川ハ北境ヨリ發シ。南ニ流レテ盛岡ヲ過ギ。

松栗石和賀衣磐井猿石ノ諸川ノ容レテ陸前ニ入リ。能代川ハ陸奥ヨリ来リテ羽後ニ入リ。宮古川ハ東ニ流レテ海ニ注グ。

盛岡ハ大邑ニシテ。關水澤岩谷堂花巻花輪モ亦名邑ナリ。

宮古釜石ノ二港ハ泊舟ニ宜シク。山田之ニ次グ。產物ハ礦物穀類木材魚介馬牛紬木綿麻布等ナリ。

陸奥國 陸中ノ北ニ隣リ。北東西ハ皆海ニ至リ。中ニ大灣ヲ抱ク。四郡アリ。

山岳國中ニ互リ。北ナルヲ恐山トシ。東南ナルヲ
 名久井岳折小岳トス。陸中ノ界ニ來滿山戸來岳
 アリテ。中央ニ十和田山ハ甲
 田山相連ル。岩木山ハ獨西ニ
 聳ユ。津輕富士ノ稱アリ。國
 中曠原アリテ。牧場ニ宜シ。
 岩木川ハ南境ヨリ發シテ。十
 三瀉ニ注ギ。下流ハ海ニ入ル。
 野代川ハ西南境ニ發シテ。陸
 中ニ入リ。馬淵川ハ陸中ヨリ

岩木山圖



來リ。淨法寺川ヲ併セテ。八戸ノ海ニ注グ。十和田
 山上ニ十和田湖アリ。
 尻矢崎ハ東北ニ突出テ。渡島ノ惠山崎ニ對シ。
 龍飛崎ハ北西ニ出デ。白神崎ニ對ス。
 弘前青森ハ大邑ニシテ。七戸八戸黒石田名部モ
 亦名邑ナリ。
 産物ハ。疏黄米大豆。檜杉馬牛魚介漆器等ナリ。
 羽前國 岩代ノ北ニ隣リ。西ハ海ニ至ル。四郡ア
 リ。
 國中山嶺重疊シ。北ニ院内及位ノ諸山相連リ。東

二笹谷嶺ノ山脉並列シ。南ニ吾妻山アリ。西ニ朝日岳アリテ。中部ニ八月山及湯殿羽黒ノ諸山聳エ。最上川ノ左右ハ平地多シ。

最上川ハ南境ニ發シテ北ニ流レ。西ニ折レテ酒田港ニ入ル。梵字櫛引ノ二川ハ相合ヒテ赤川トナリ。清川ト共ニ最上川ニ會ス。其他國中ノ諸流大抵最上川ニ合フ。荒川ハ獨西南境ニ發シテ越後ニ入ル。

米澤鶴岡山形ハ共ニ大邑ニレテ。新莊天童谷地寒河江上山大山等ハ名邑ナリ。

產物ハ礦物穀類亭生絲絹織物紅花漆蠟筆等ナリ。

羽後國 羽前ノ北ニ隣リ。西ハ海ニ至ル。八郡アリ。

高山三方ヲ圍ミ。北ニ田代山池臺山アリ。東ニ朝日岳國見嶺アリ。南ニ鳥海山峙ツ。高六百四十餘丈。中央ニ太平保呂羽ノ諸山聳エ。曠原モ亦多シ。能代川ハ陸中ヨリ來リテ。西ニ流レ。大館藤琴大阿仁小阿仁ノ諸川ヲ併セテ海ニ入ル。御物川ハ東南境ヨリ發シ。岩崎川玉川等ヲ容レ。秋田ヲ過

ギテ海ニ注ギ。子吉川ハ本莊ヲ過ギテ海ニ入ル。
 男鹿島ハ西ニ斗出セル半島ニシテ。其東ニ八郎
 潟ノ湖水アリ。
 秋田ハ大邑。酒田モ亦繁華ノ大港邑ニシテ。能代
 土崎横手大館本莊湯澤亦名邑ナリ。
 産物ハ、金銀銅硫黄諸石、石腦油、米、檜杉、欵冬、馬牛
 針織漆器等ナリ。

小學地誌卷一

地名産物讀例

日本總説

後方羊蹄山	利根川	十和田湖	石狩	根室
鳥海山	球麻川	巨椋池	天鹽	
月山	猪苗代湖	石腦油	北見	
飯豊山	穴道湖	麻苧	膽振	
筑皮山	印旛沼	渡島	日高	
		後志	十勝	
			釧路	

畿内

雄德山	八幡	鯛物	大金峯山	葛城山
十津川	河村方	八尾	富田林	楠
山七越嶺	牛瀧山	犬鳴山	神峯山	箕面

三上
三上
三上

山 神戶

東海道

賀伊靈山寺山 上野 名張 雲母 磨沙

勢伊朝熊山 鈴鹿山 三國岳 朝明川 安濃川 神戶

雲山川 五十鈴川 天照大神 豐受大神 神戶

海鰻 緋子 摩伊良胡哥 海藻 鳴海 絞

鹿尾山 佐夜川 蟹江 鳴海 稻置 鳴海 絞

河三猿投山 水宮山 矢野川 大平川 衣浦 池

鯉鮒 舉母 川谷 海參 江遠 白光山 御前崎 賤機

石廊崎 今切 新居 駿久能山 薩城嶺 賤機

山 清水港 斐甲 金峯山 八岳 白峯山 身延山

澤 七面山 笛吹川 釜照川 蘆川 都留郡 熱海

利島 新島 式根島 神津島 三宅島 御倉

島 甕峯 山葵 燧石 棕櫚 鳳梨 木耳

羊 蟬龜 相模 足柄山 丹澤山 馬入川 酒匂川

山 椒魚 挽物細工 藏秩父嶺 武甲山 三峯

山 安房 鋸山 清澄山 富山 平久里川 石花菜

乾鰻 鬼淡山 大東崎 富津洲 木更津

大多喜 鰻 總下 鬼怒川 小貝川 手賀沼 習志

野 古河 關宿 陸葦穗山 加波山 八溝山

高鈴山 建御雷神 如來關 潮來 鮭

東山道 江近 靈山 三上山 磨針嶺 雲知川 野洲

川 安曇川 八幡 膳所 水口 蚊帳 浪掛斐

川 八幡 鵜 三方崩岳 神通川 龍渡 射水川

信 濃 戸隱山 三國嶺 立科山 御岳 姨捨山 白

千曲川 御岳川 小諸 野 榛名山 岩塚山

根山 神流川 蕪川 桐生 安中 野 庚申山

出流山 太平山 大谷川 華嚴瀑 霧降瀑 延紙 代岩 城磐

藏王岳 雲山 白石川 鮫川 紙布 前 冰上山

磐梯山 吾妻山 日橋川 楮上川 前 冰上山