

改撰

大工初心圖解初編

下

棟田長司著

福岡第一師範學校
(學校圖書)

分類部	第	號
工業科學門		
建築工學部		
建築材料及構法	大工	項
		次
	1冊	1冊
分類部	第	號
	524.5	25654

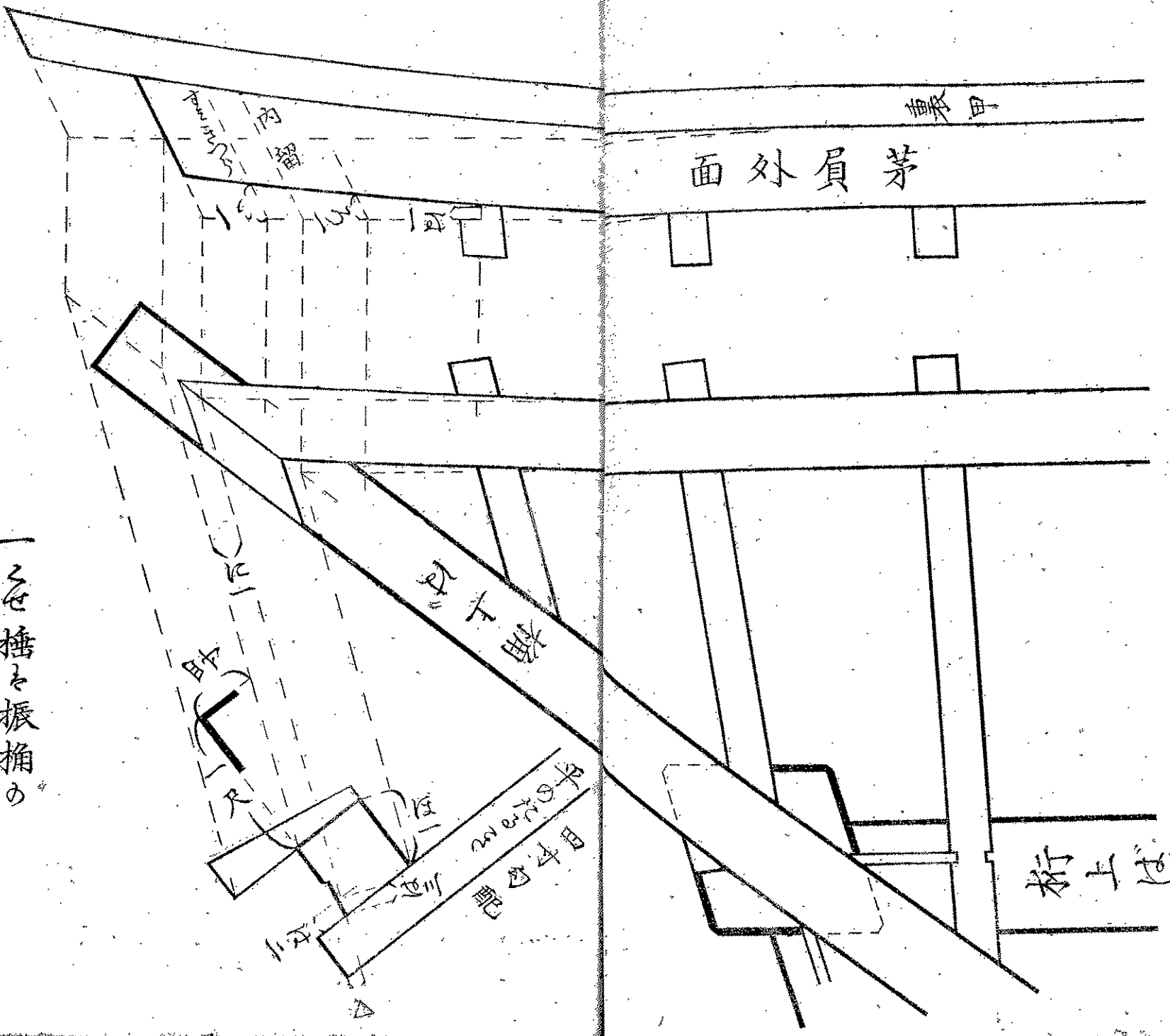
書籍之序
1919年
150

T1A1
50
(SA69)

改 大工初心圖解初編卷之下目錄

一	尺付七寸五ノ振地 <small>（振地）</small> 楠伏地 <small>（楠伏地）</small> 茅負形 <small>（茅負形）</small> 留 <small>（留）</small>	十	上 <small>（上）</small> 木 <small>（木）</small> 作振隅 <small>（作振隅）</small> 鶉 <small>（鶉）</small> 拴伏地 <small>（拴伏地）</small> 留 <small>（留）</small>
二	同伏地 <small>（同伏地）</small> 並 <small>（並）</small> 楠 <small>（楠）</small> 及形 <small>（及形）</small> 取樣 <small>（取樣）</small>	一十	同伏地
三	同 <small>（同）</small> 菱 <small>（菱）</small> 定規 <small>（定規）</small> 柱 <small>（柱）</small> 楠 <small>（楠）</small> 落懸 <small>（落懸）</small>	二十	同建地 <small>（同建地）</small>
四	同振地 <small>（同振地）</small> 割 <small>（割）</small>	三十	同上 <small>（同上）</small> 木 <small>（木）</small> 配 <small>（配）</small> 付 <small>（付）</small> 並 <small>（並）</small> 鶉 <small>（鶉）</small> 拴 <small>（拴）</small> 穴 <small>（穴）</small>
五	同 <small>（同）</small> 樺 <small>（樺）</small> 長 <small>（長）</small> 取 <small>（取）</small> 樣 <small>（樣）</small> 並 <small>（並）</small> 同 <small>（同）</small> 配 <small>（配）</small> 付 <small>（付）</small> 伐 <small>（伐）</small> 樣 <small>（樣）</small>	四十	同上 <small>（同上）</small> 木 <small>（木）</small> 流 <small>（流）</small> 四寸 <small>（四寸）</small> 勾 <small>（勾）</small> 配 <small>（配）</small> 方 <small>（方）</small> 配 <small>（配）</small> 付 <small>（付）</small>
六	同 <small>（同）</small> 一 <small>（一）</small> の <small>（の）</small> 癖 <small>（癖）</small> 榑 <small>（榑）</small> 配 <small>（配）</small> 付 <small>（付）</small> 又 <small>（又）</small> 伐 <small>（伐）</small> 樣 <small>（樣）</small>	五十	同 <small>（同）</small> 茅 <small>（茅）</small> 負 <small>（負）</small> 及 <small>（及）</small> 形 <small>（形）</small>
同	同 <small>（同）</small> 榑 <small>（榑）</small> 癖 <small>（癖）</small> 木 <small>（木）</small> 口 <small>（口）</small> 取 <small>（取）</small> 樣 <small>（樣）</small>	同	同 <small>（同）</small> 茅 <small>（茅）</small> 負 <small>（負）</small> 及 <small>（及）</small> 立 <small>（立）</small> 水 <small>（水）</small> 直 <small>（直）</small> 樣 <small>（樣）</small>
同	同 <small>（同）</small> 癖 <small>（癖）</small> を <small>（を）</small> 出 <small>（出）</small> す <small>（す）</small> 伏 <small>（伏）</small> 地 <small>（地）</small>	六十	同 <small>（同）</small> 茅 <small>（茅）</small> 負 <small>（負）</small> 留 <small>（留）</small> 墨 <small>（墨）</small>
七	真 <small>（真）</small> 曲 <small>（曲）</small> 尺 <small>（尺）</small> 短 <small>（短）</small> 棒 <small>（棒）</small> 楠 <small>（楠）</small> 差 <small>（差）</small> 口 <small>（口）</small> 穴 <small>（穴）</small> 墨 <small>（墨）</small> 留 <small>（留）</small>	七十	同上 <small>（同上）</small> 木 <small>（木）</small> 組 <small>（組）</small> 合 <small>（合）</small>
同	同 <small>（同）</small> 棒 <small>（棒）</small> 楠 <small>（楠）</small>	同	同 <small>（同）</small> 本 <small>（本）</small> 柱 <small>（柱）</small> の <small>（の）</small> 楠 <small>（楠）</small> 差 <small>（差）</small> 口 <small>（口）</small> 下 <small>（下）</small> 端 <small>（端）</small> 勾 <small>（勾）</small> 配 <small>（配）</small>
八	同 <small>（同）</small> 楠 <small>（楠）</small> 面 <small>（面）</small> 鼻 <small>（鼻）</small> 隱 <small>（隱）</small> 轉 <small>（轉）</small> 墨 <small>（墨）</small>	八十	同 <small>（同）</small> 楠 <small>（楠）</small> 及 <small>（及）</small> 形 <small>（形）</small>
同	同 <small>（同）</small> 桁 <small>（桁）</small> より <small>（より）</small> 真 <small>（真）</small> 曲 <small>（曲）</small> 尺 <small>（尺）</small> 榑 <small>（榑）</small> 配 <small>（配）</small> 付 <small>（付）</small>	九十	同 <small>（同）</small> 井 <small>（井）</small> 筒 <small>（筒）</small> 桁 <small>（桁）</small> 楠 <small>（楠）</small> 落 <small>（落）</small> 懸 <small>（懸）</small>
九	同 <small>（同）</small> 鼻 <small>（鼻）</small> 隱 <small>（隱）</small> 向 <small>（向）</small> 留 <small>（留）</small>	十二	同 <small>（同）</small> 楠 <small>（楠）</small> 口 <small>（口）</small> 脇 <small>（脇）</small> 墨 <small>（墨）</small> 打 <small>（打）</small> 樣 <small>（樣）</small>
同	同 <small>（同）</small> 廣 <small>（廣）</small> 小 <small>（小）</small> 舞 <small>（舞）</small> 下 <small>（下）</small> 端 <small>（端）</small> 留 <small>（留）</small>	一廿	同 <small>（同）</small> 鶉 <small>（鶉）</small> 拴 <small>（拴）</small> 穴 <small>（穴）</small> 墨 <small>（墨）</small> 癖 <small>（癖）</small> 出 <small>（出）</small> 樣 <small>（樣）</small>
同	同 <small>（同）</small> 藥 <small>（藥）</small> 研 <small>（研）</small> 楠 <small>（楠）</small> 隅 <small>（隅）</small> 伐 <small>（伐）</small> 樣 <small>（樣）</small> 並 <small>（並）</small> 留 <small>（留）</small> 曲 <small>（曲）</small> 尺 <small>（尺）</small>	二廿	同 <small>（同）</small> 茅 <small>（茅）</small> 負 <small>（負）</small> 木 <small>（木）</small> 口 <small>（口）</small> 癖 <small>（癖）</small> 仕 <small>（仕）</small> 樣 <small>（樣）</small>

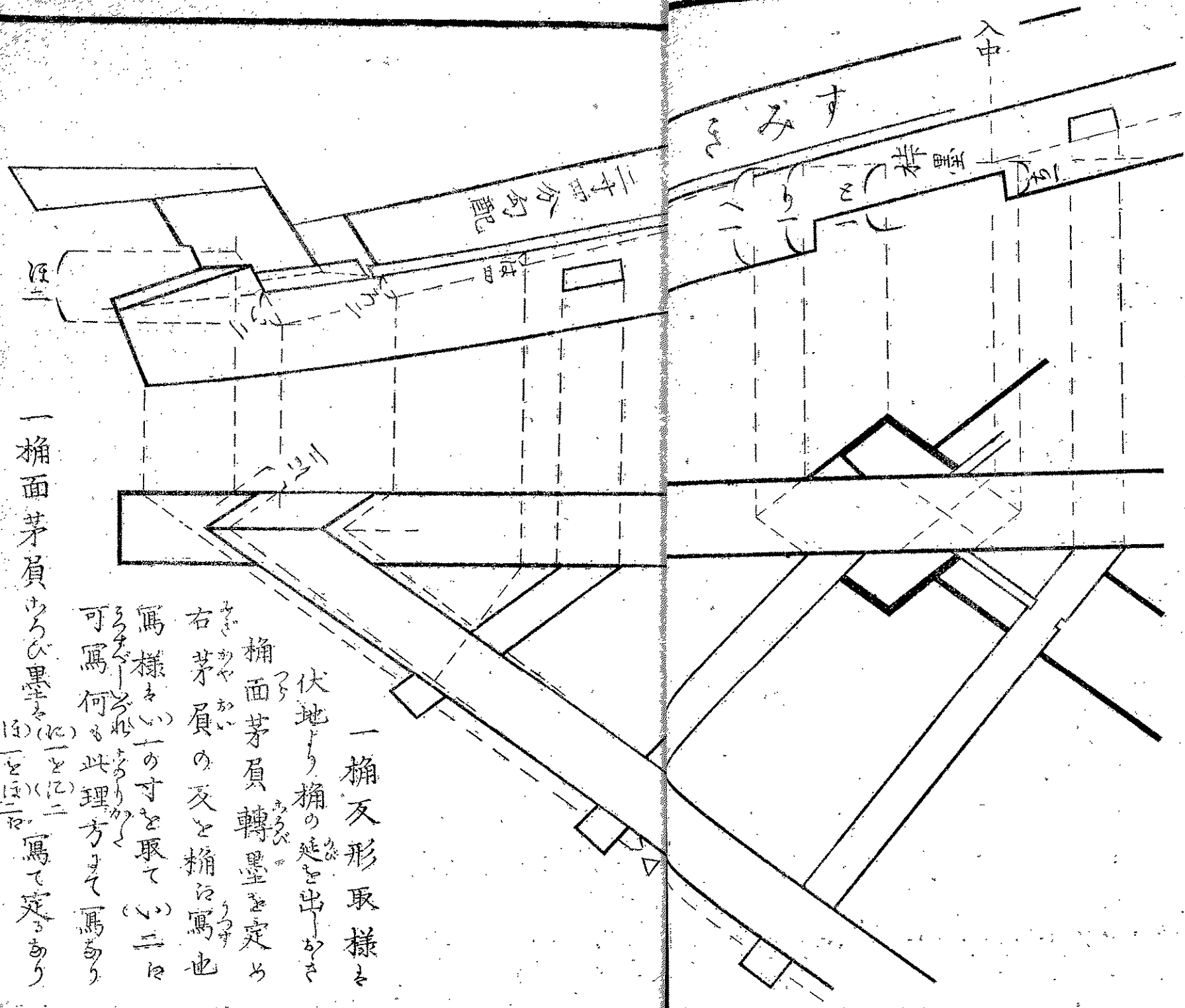
一尺二付七寸五分の振地桶伏地並
茅負反形圖



一茅負
上げ留
向留
墨と如圖也

一を榑と振桶の
理方と心得て作也

同伏地並
桶反形取様

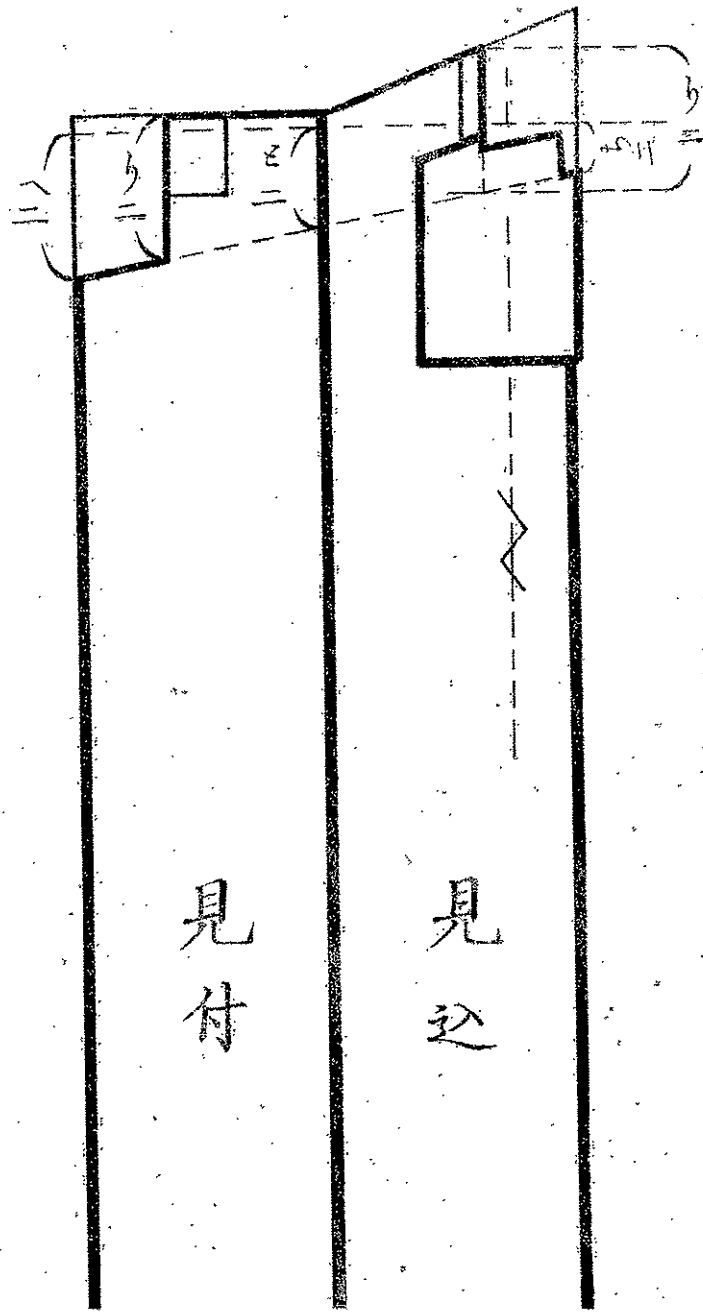


一桶面茅負の黒

(一) (二) (三) 寫て定あり

一桶反形取様
 伏地より桶の延を出る
 桶面茅負轉墨を定め
 右茅負の反と桶の寫也
 寫様をい一の寸を取て
 可寫何此理方より寫あり

同菱定規柱桶落懸



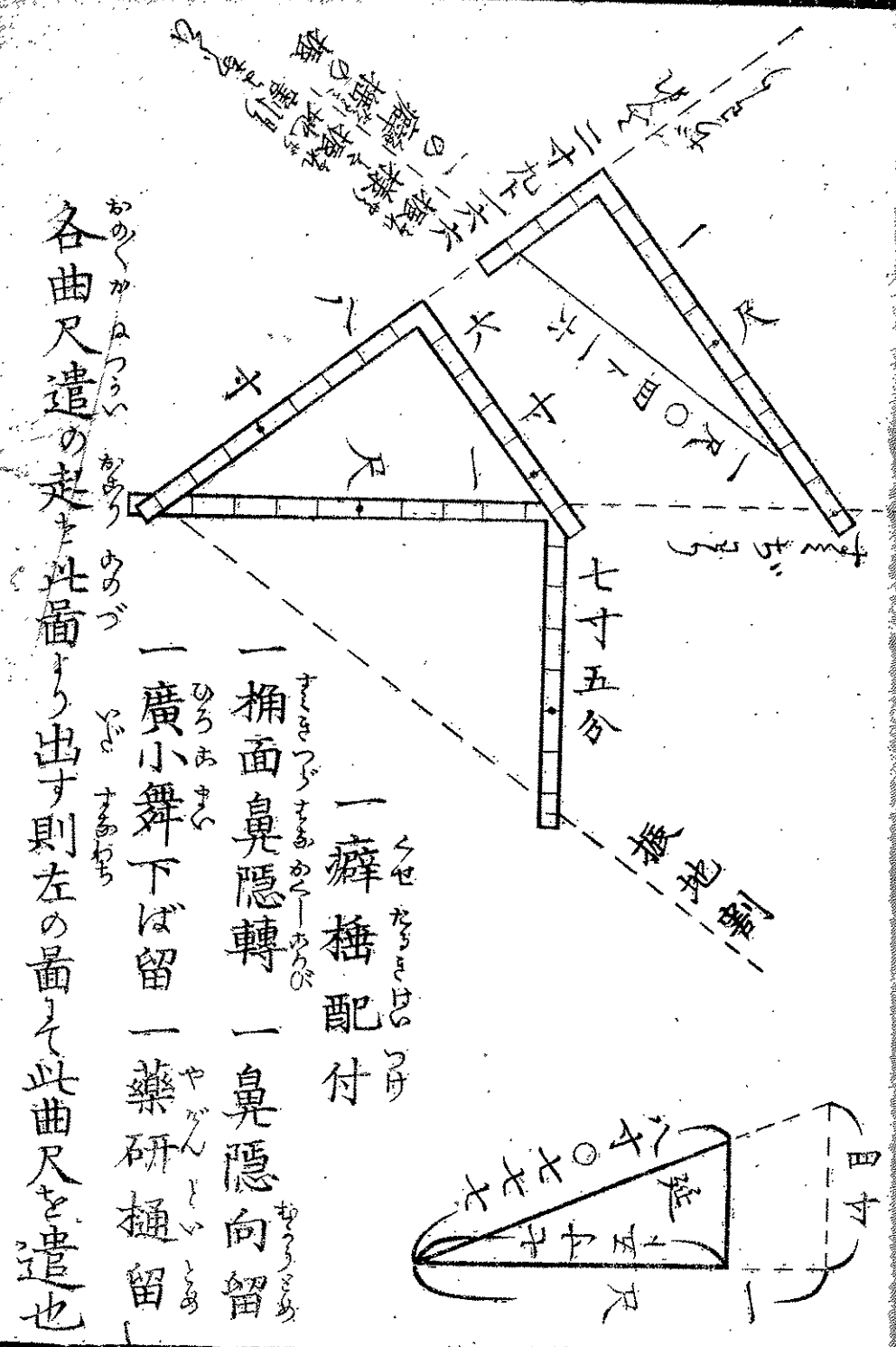
一落懸 下り取様とへ(と)ち通りを桶拵墨下り下げ迄の下りを柱に寫す文也又曰寫たる上る下げ勾配も定まる也又(り)通りを桶口脇より下げ迄のせいを柱に寫す也又曰寫たる上る柱胴突勾配も定まる也平桶勾配四寸一々落懸下げ勾配壹寸九分二りもある也又曰見付見込とも同勾配あり柱胴突勾配三寸八分四りもある也桶勾配二十四分もある也桶拵墨を入中と桶下げ墨のひつちより出す也一本割桶と下げ壹寸よ付せい二分増也茅負も桶下げ二本の角也又曰鼻よ二分増あり

大工初心圖解

裏甲見付を榑下は程まで鼻より一分半増り幅を茅負の
 大と二枚致し一枚出す也揃を榑下げ二本と下げと寸同せ
 を榑下げとせい程あり桁の下げを揃下げの裏目までせい
 其寸は三分一也尤桁の大と是を茂榑より出したる割は
 不有也又此部榑間も茂榑より出したる小間ありよ
 り六尺を四割の圖あり

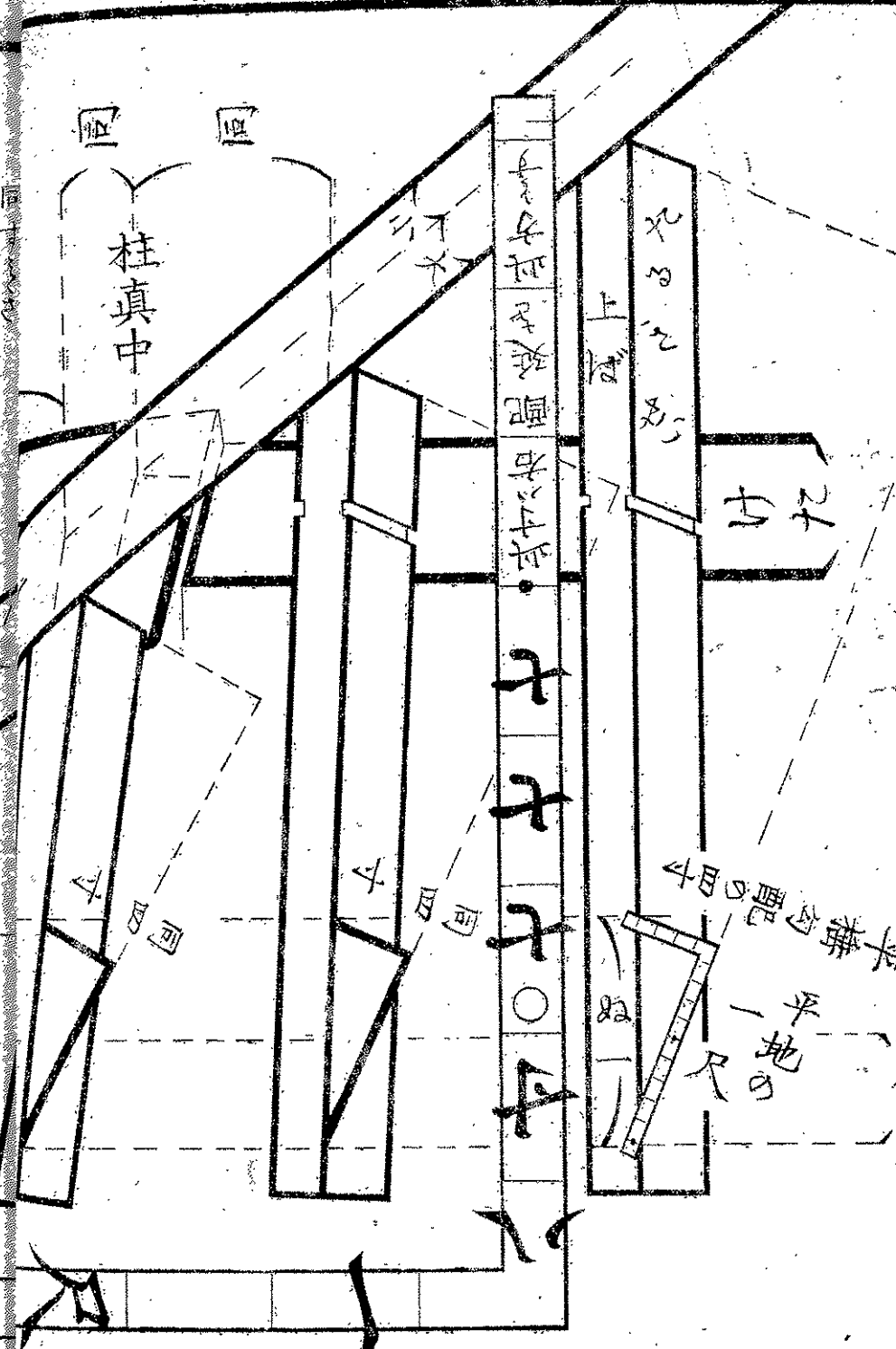
同振地割

並同振地七寸五分に平榑勾配を引上たる延
 一名配延



大工の心算料の編纂

大正初年八月廿九日



大
小
木口

柱真中

下

上

七
七
七
〇
七

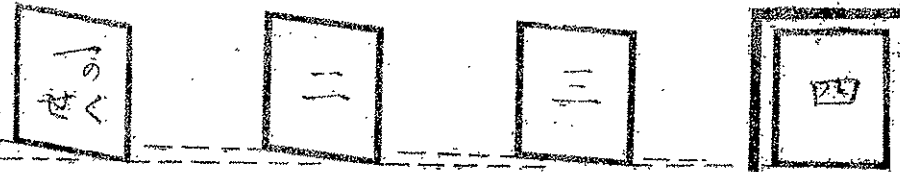
並
同
樺
長
と
取
様
同
配
付
伐
様

一樺長は取様を右面振地割の一尺より右面配延の八寸〇七七七を
元として棟中墨を定めおき小間割を右伏地より此面を寫す如面引也

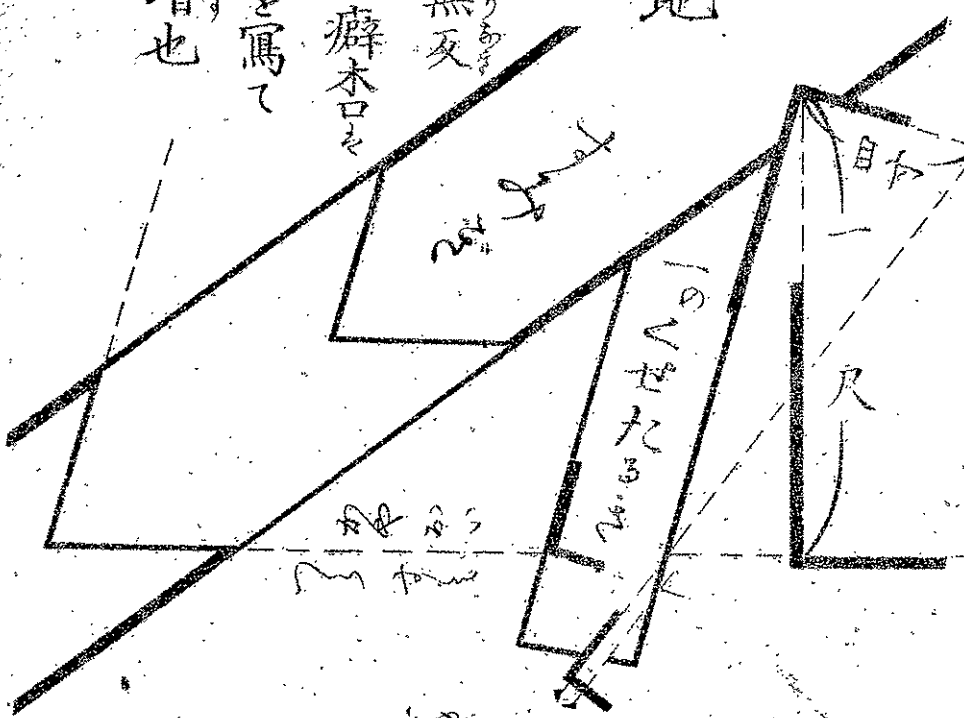
茅負陸墨の留先

此尺より右振地の一尺は寸か

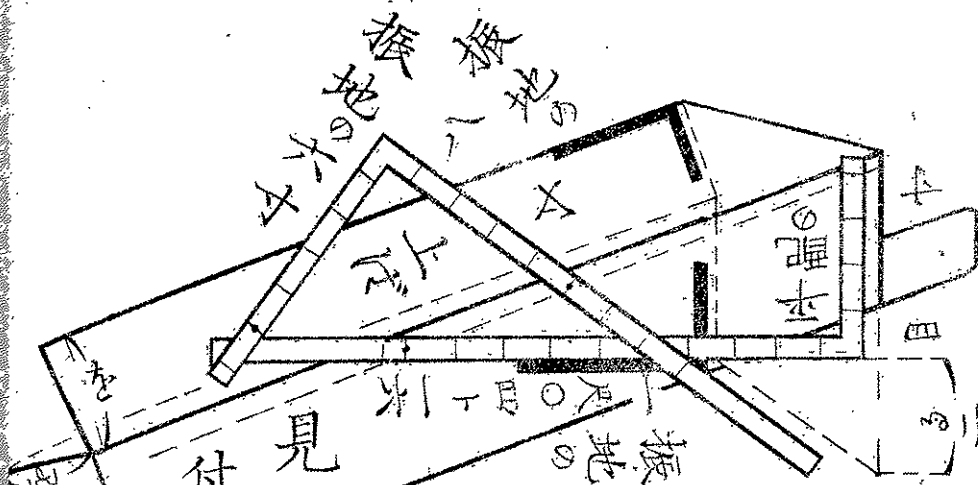
同 櫓 癖 木 口 取 様



一此癖木口も
 茅負下げは無反
 所の苗也依て一癖木口も
 茅負の反上りを寫て
 此餘菱を可増也



同 一 癖 櫓 配 付 又 伐 様



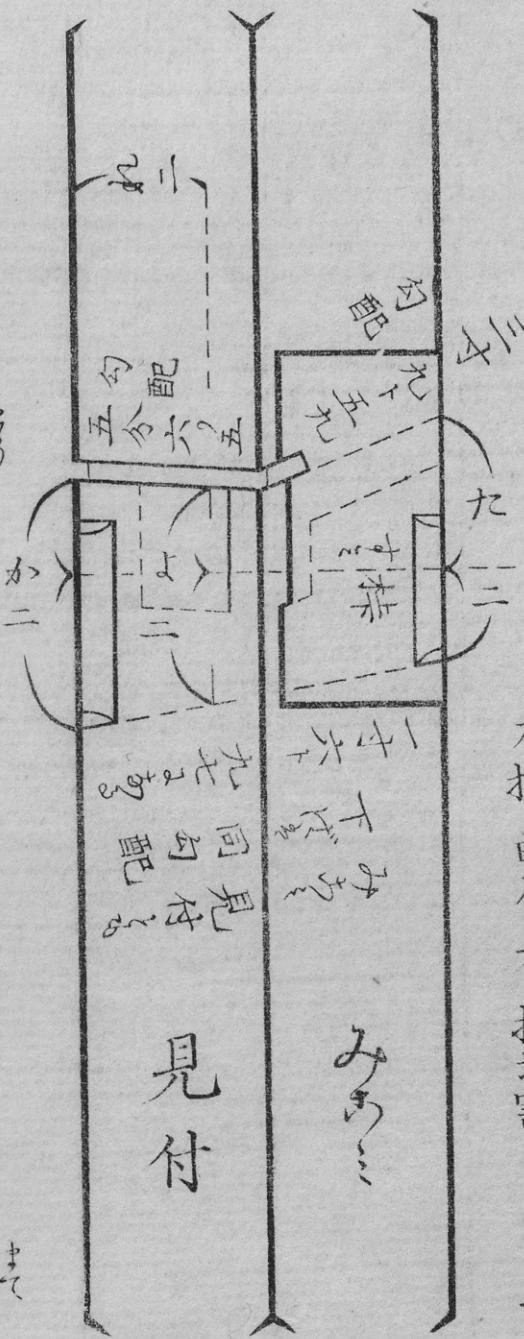
一配付見付の墨を振地の一尺〇
 四分一六は平櫓勾配の四寸也
 同上は墨を(る)一の寸を(る)二に寫て
 振地の八寸は同六寸の勾配は
 いたし其止りより癖の當り
 立水より引上げ上げ曲尺の手
 當を付かどより伐付墨引あり
 一櫓のせいを棟に寫り
 たるはせの立水の寸を
 すもさの立水に寫あり

一ノ二ノ三ノ四ノ五ノ六ノ七ノ八ノ九ノ十ノ十一ノ十二ノ十三ノ十四ノ十五ノ十六ノ十七ノ十八ノ十九ノ二十ノ二十一ノ二十二ノ二十三ノ二十四ノ二十五ノ二十六ノ二十七ノ二十八ノ二十九ノ三十ノ三十一ノ三十二ノ三十三ノ三十四ノ三十五ノ三十六ノ三十七ノ三十八ノ三十九ノ四十ノ四十一ノ四十二ノ四十三ノ四十四ノ四十五ノ四十六ノ四十七ノ四十八ノ四十九ノ五十ノ五十一ノ五十二ノ五十三ノ五十四ノ五十五ノ五十六ノ五十七ノ五十八ノ五十九ノ六十ノ六十一ノ六十二ノ六十三ノ六十四ノ六十五ノ六十六ノ六十七ノ六十八ノ六十九ノ七十ノ七十一ノ七十二ノ七十三ノ七十四ノ七十五ノ七十六ノ七十七ノ七十八ノ七十九ノ八十ノ八十一ノ八十二ノ八十三ノ八十四ノ八十五ノ八十六ノ八十七ノ八十八ノ八十九ノ九十ノ九十一ノ九十二ノ九十三ノ九十四ノ九十五ノ九十六ノ九十七ノ九十八ノ九十九ノ百ノ百一ノ百二ノ百三ノ百四ノ百五ノ百六ノ百七ノ百八ノ百九ノ百十ノ百十一ノ百十二ノ百十三ノ百十四ノ百十五ノ百十六ノ百十七ノ百十八ノ百十九ノ百二十ノ百二十一ノ百二十二ノ百二十三ノ百二十四ノ百二十五ノ百二十六ノ百二十七ノ百二十八ノ百二十九ノ百三十ノ百三十一ノ百三十二ノ百三十三ノ百三十四ノ百三十五ノ百三十六ノ百三十七ノ百三十八ノ百三十九ノ百四十ノ百四十一ノ百四十二ノ百四十三ノ百四十四ノ百四十五ノ百四十六ノ百四十七ノ百四十八ノ百四十九ノ百五十ノ百五十一ノ百五十二ノ百五十三ノ百五十四ノ百五十五ノ百五十六ノ百五十七ノ百五十八ノ百五十九ノ百六十ノ百六十一ノ百六十二ノ百六十三ノ百六十四ノ百六十五ノ百六十六ノ百六十七ノ百六十八ノ百六十九ノ百七十ノ百七十一ノ百七十二ノ百七十三ノ百七十四ノ百七十五ノ百七十六ノ百七十七ノ百七十八ノ百七十九ノ百八十ノ百八十一ノ百八十二ノ百八十三ノ百八十四ノ百八十五ノ百八十六ノ百八十七ノ百八十八ノ百八十九ノ百九十ノ百九十一ノ百九十二ノ百九十三ノ百九十四ノ百九十五ノ百九十六ノ百九十七ノ百九十八ノ百九十九ノ百十

同振地まで別端

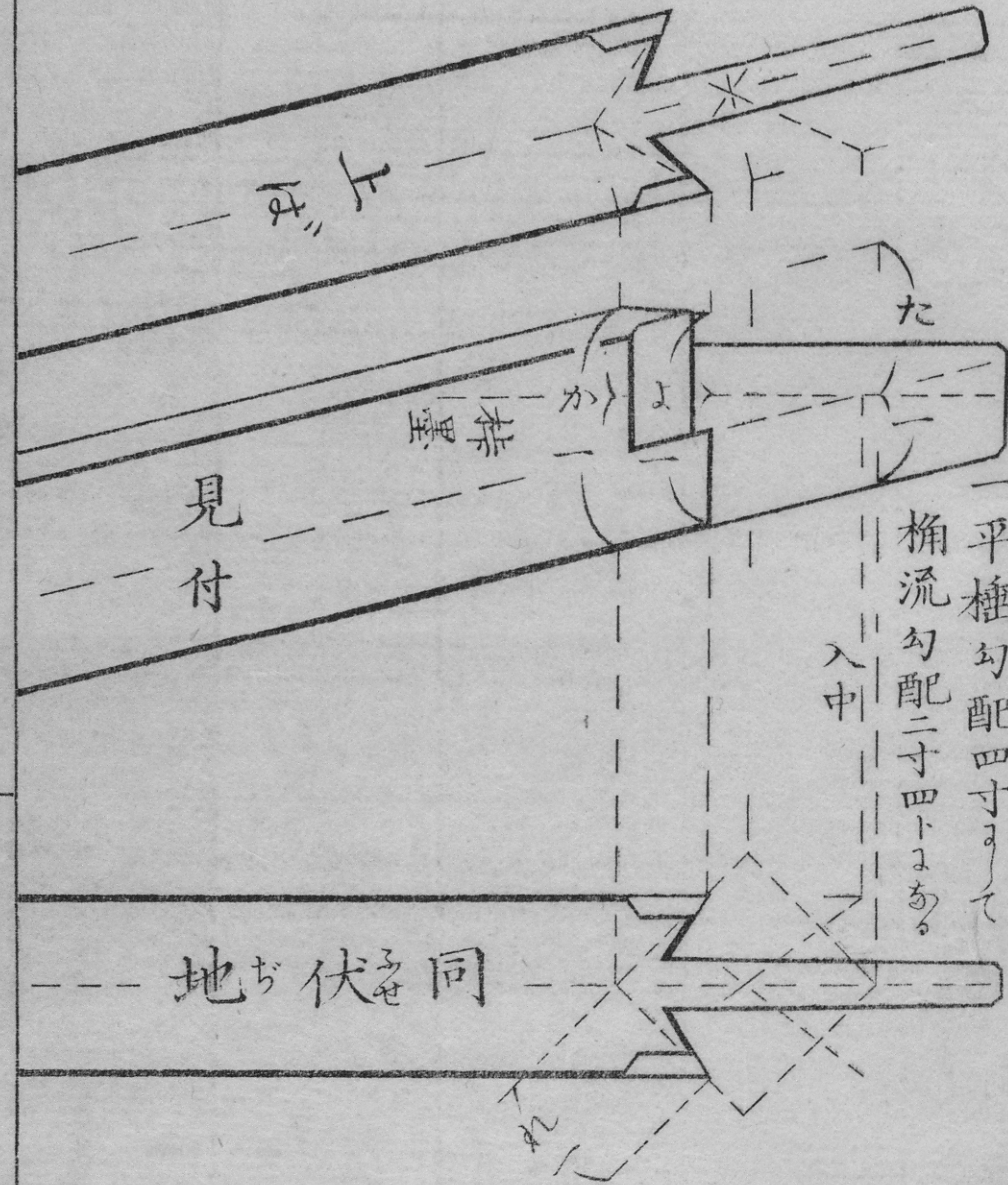
真曲尺楳に棒桶差口穴墨圖

尤振の曲尺を右の振地割より出す也



一差口穴墨寫様 (か) 通り (た) 通りを楳の志のぎ上げより下げ迄を
 楳に寫す文也又 (よ) 通りハ楳口脇より同下げ迄と楳に寫あり
 何れも特墨より 上下可寫圖のおくく 勾配はあまがり

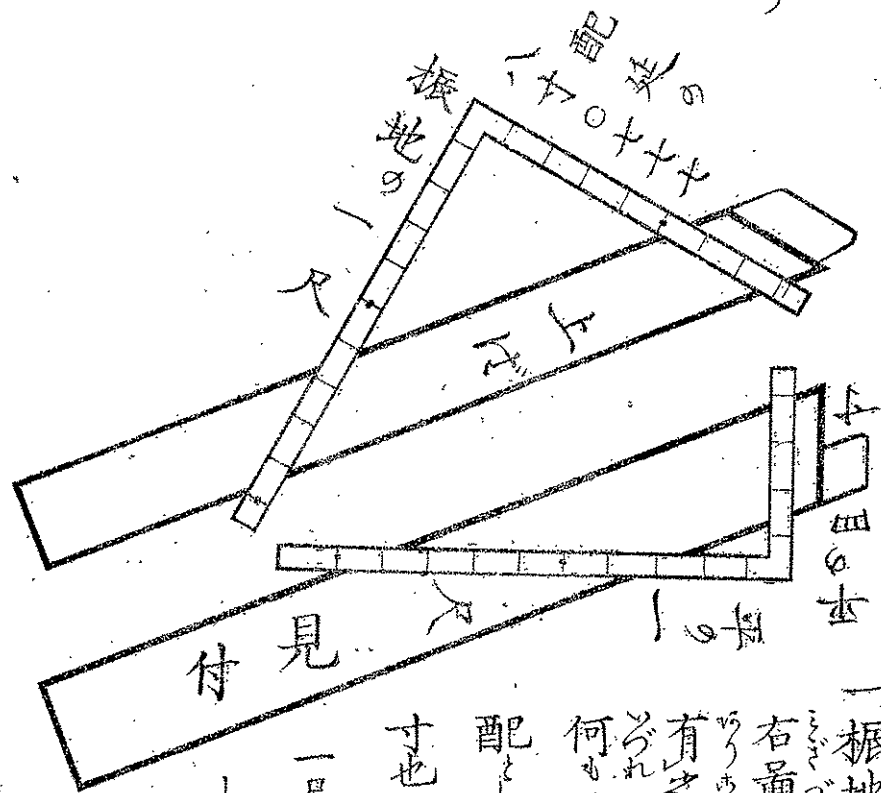
同棒桶



一平楳勾配四寸まで
 楳流勾配二寸四トある
 入中

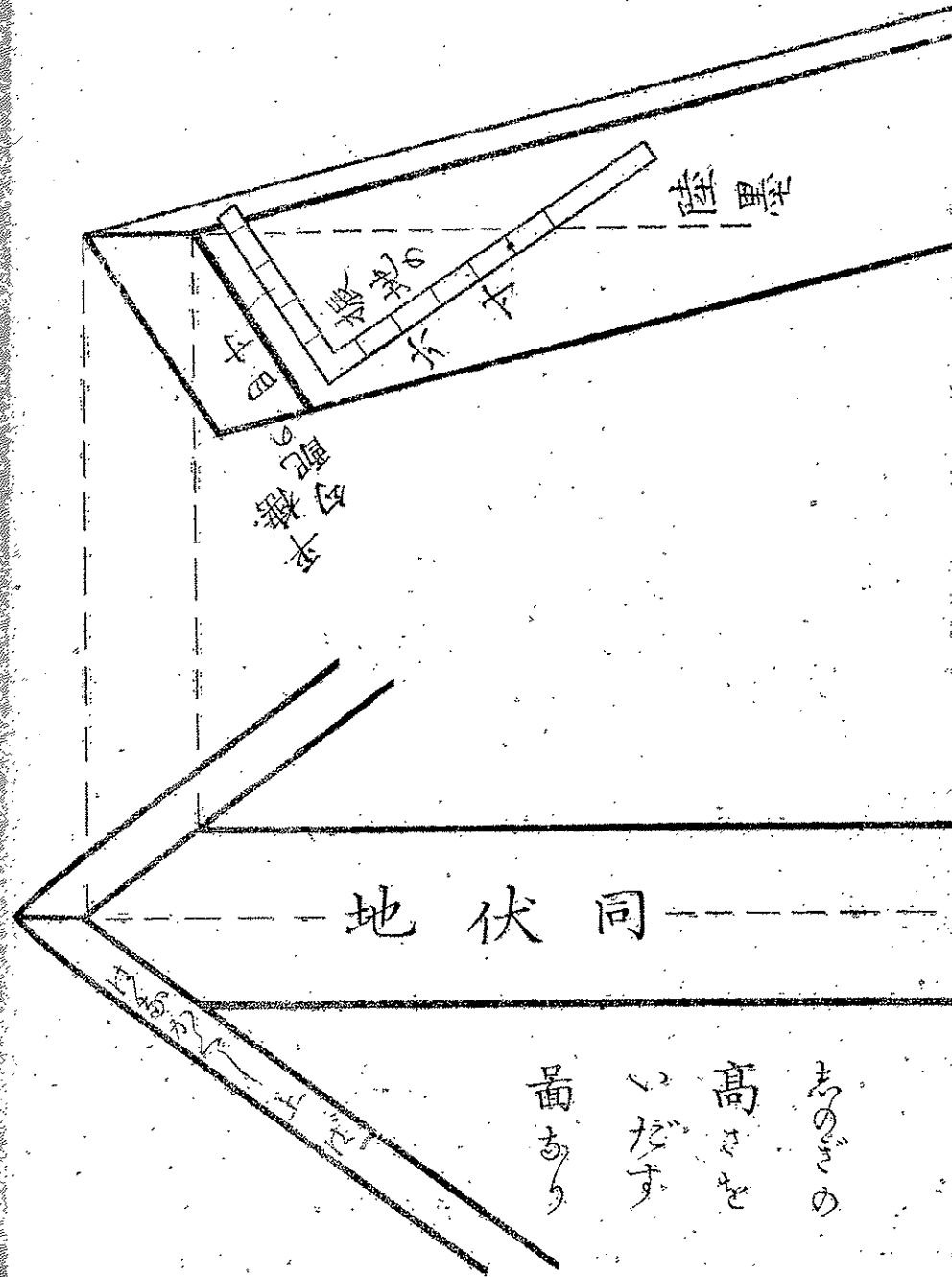
同伏地

同桁真曲尺榘配付



一振地の又と配の延のと書て有と
右面振地割より出たる曲尺よ
有之て振地のとと有方を
何れ其時の振の寸也又平榘勾
配と有方と何れ時の勾配の
寸也右面振地割と隅の地割に
一尺と何れを付其一尺を元と
して各曲尺遣を出べし
地振何程又と榘勾配
何寸と此理方あり

同桶面鼻隠轉墨



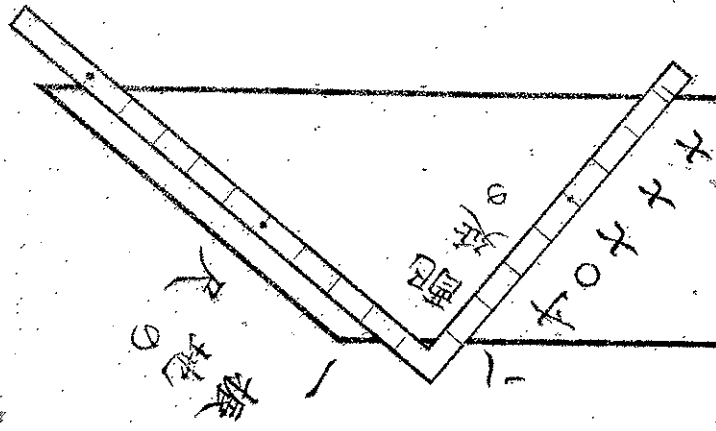
同伏地

高のさの
いだす
面あり

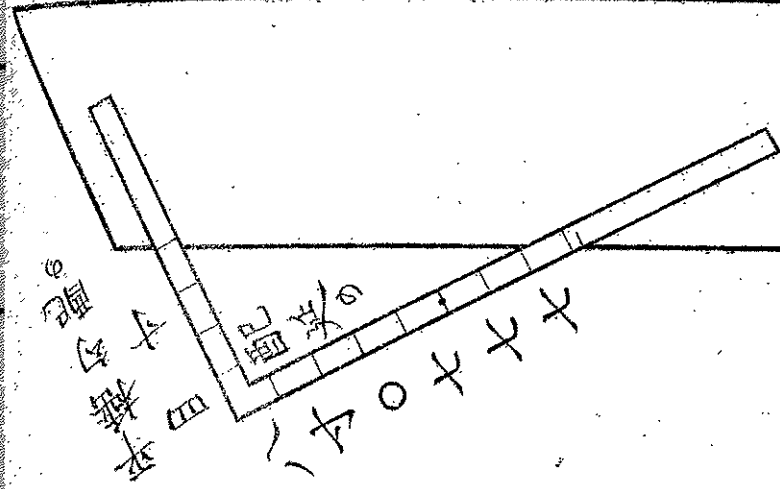
カ工初心置角糸結着之

大工初心置角糸結着之

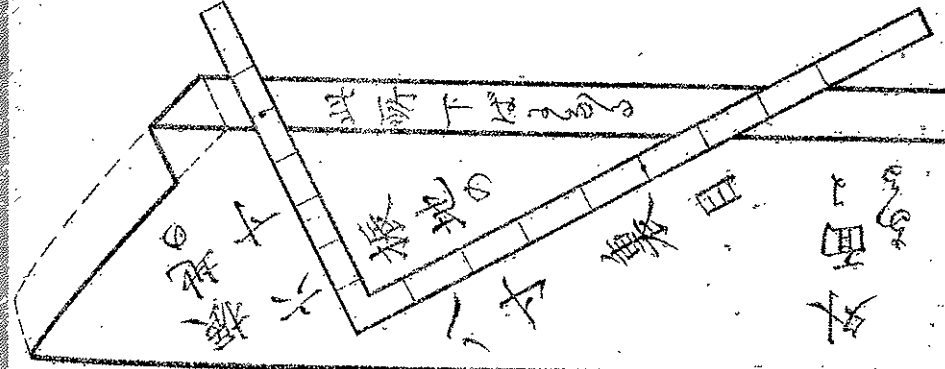
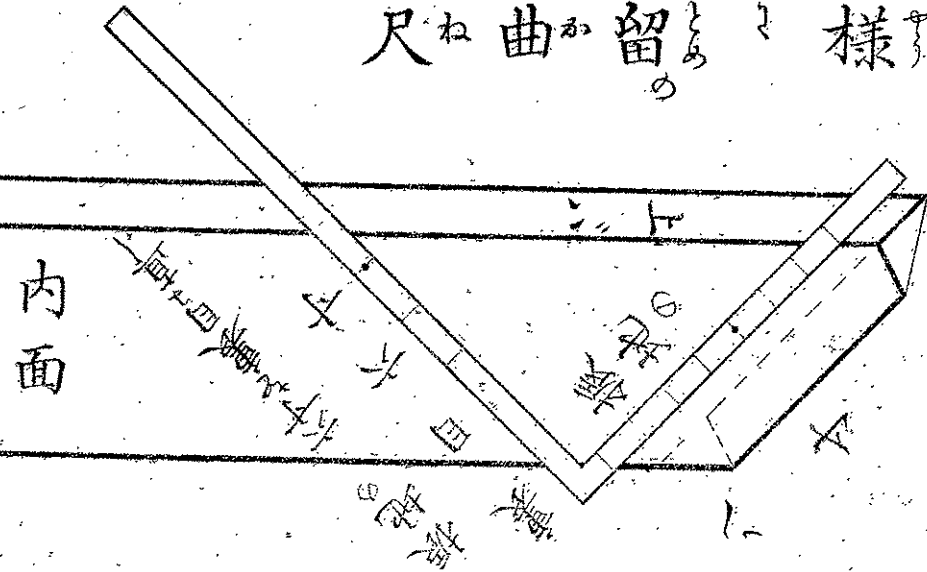
留端下舞小廣同



留向隱鼻同



尺ね曲留並様棧隅通研藥同



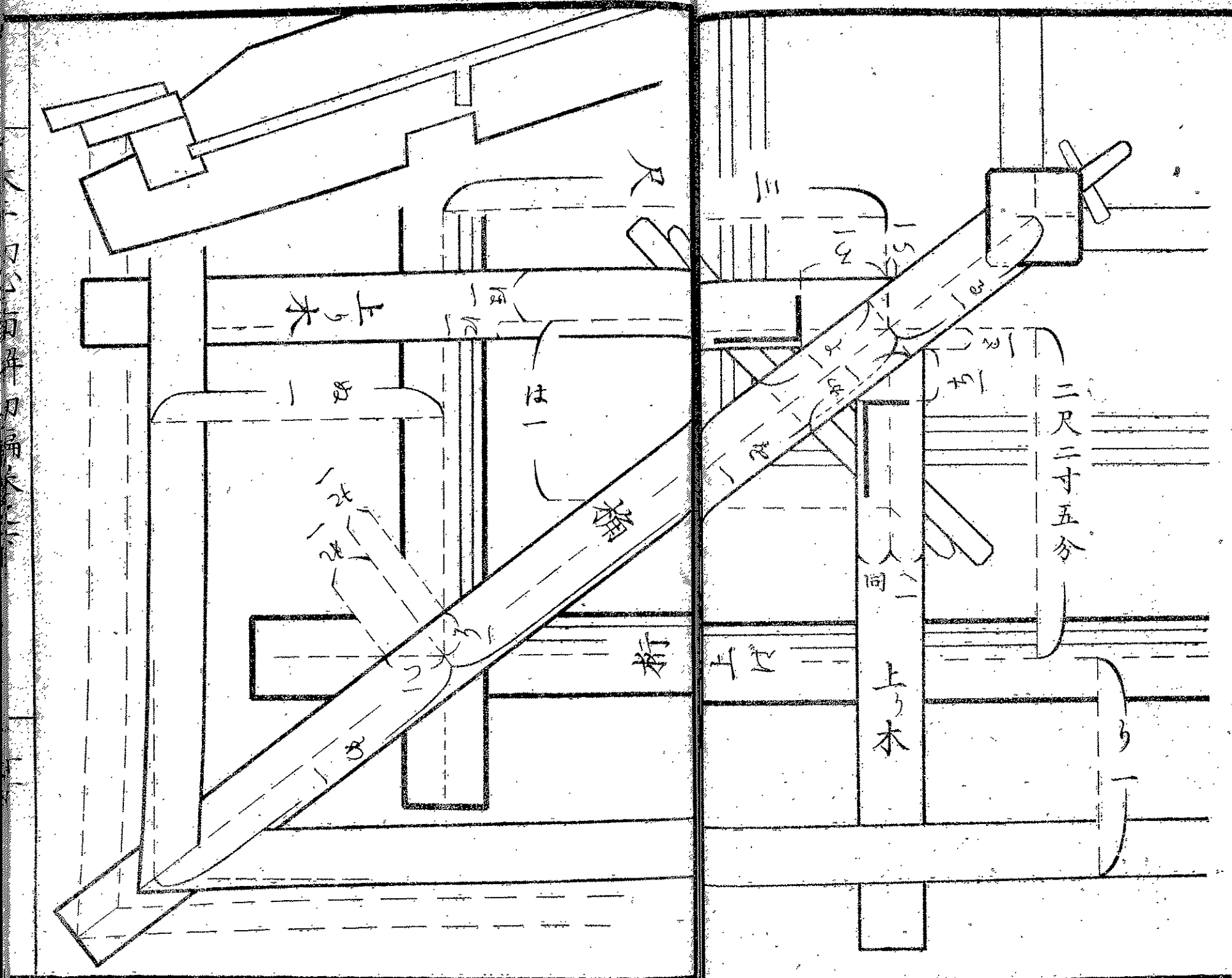
大... 尺... 曲... 留... 並... 様... 棧... 隅... 通... 研... 藥... 同

大... 尺... 曲... 留... 並... 様... 棧... 隅... 通... 研... 藥... 同

内面

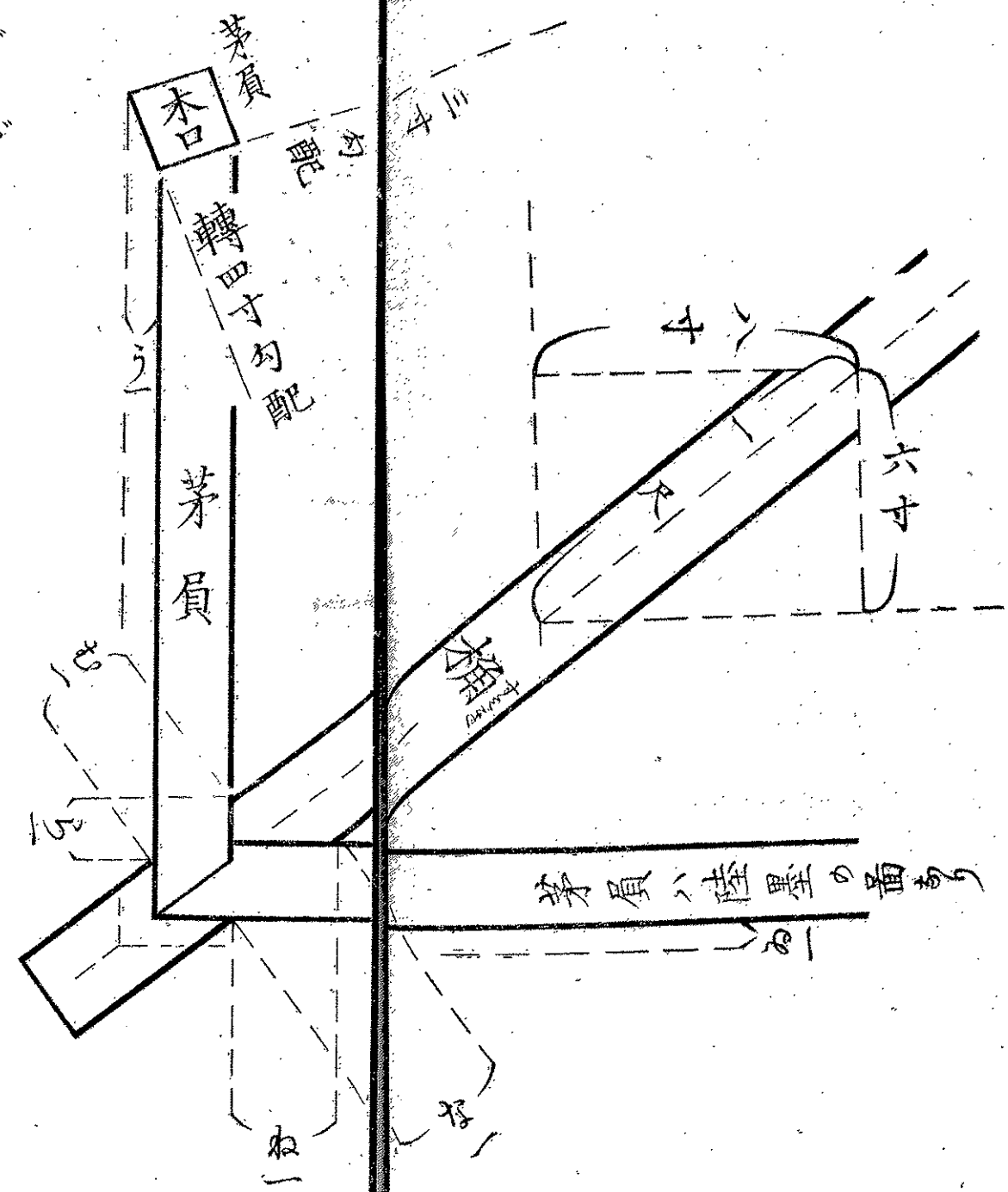
外面

のぼり
上り木作振隅鶉栓伏地番



大工の心得

同伏地

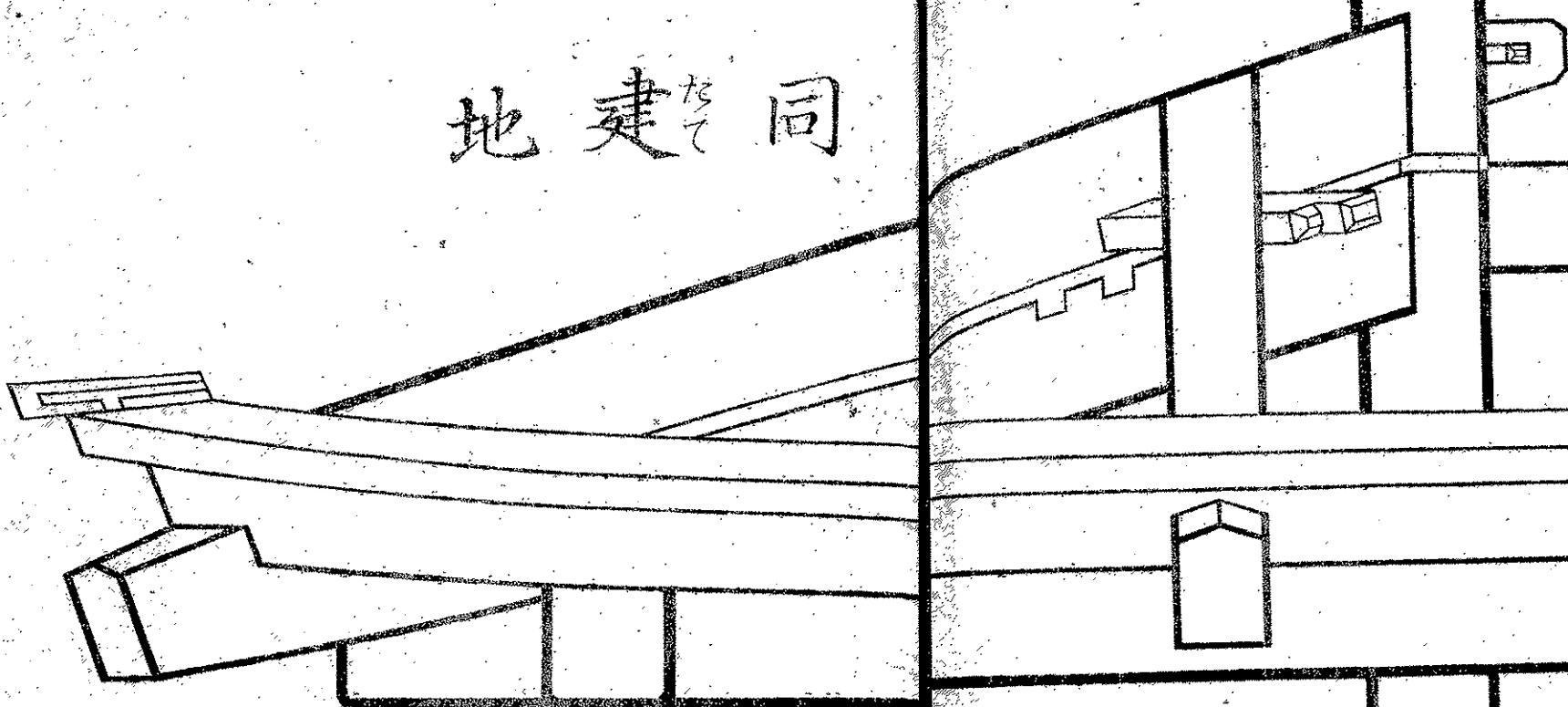


一番の如く (い) 一の寸を取て (い) 二に寫し亦 (ろ) 一の寸を (ろ) 二に可
 寫す何をも如此に寫すあり

一桷の中墨は一尺とし拵より曲尺の寸八寸あり此
 寸を桷面茅負轉墨の長手曲尺に可用横手曲尺
 を茅負向面轉勾配の四寸を用ゑあり亦六寸有是も
 同断あり則左の桷及び形の面より違あり

大工初心番角材細巻之下

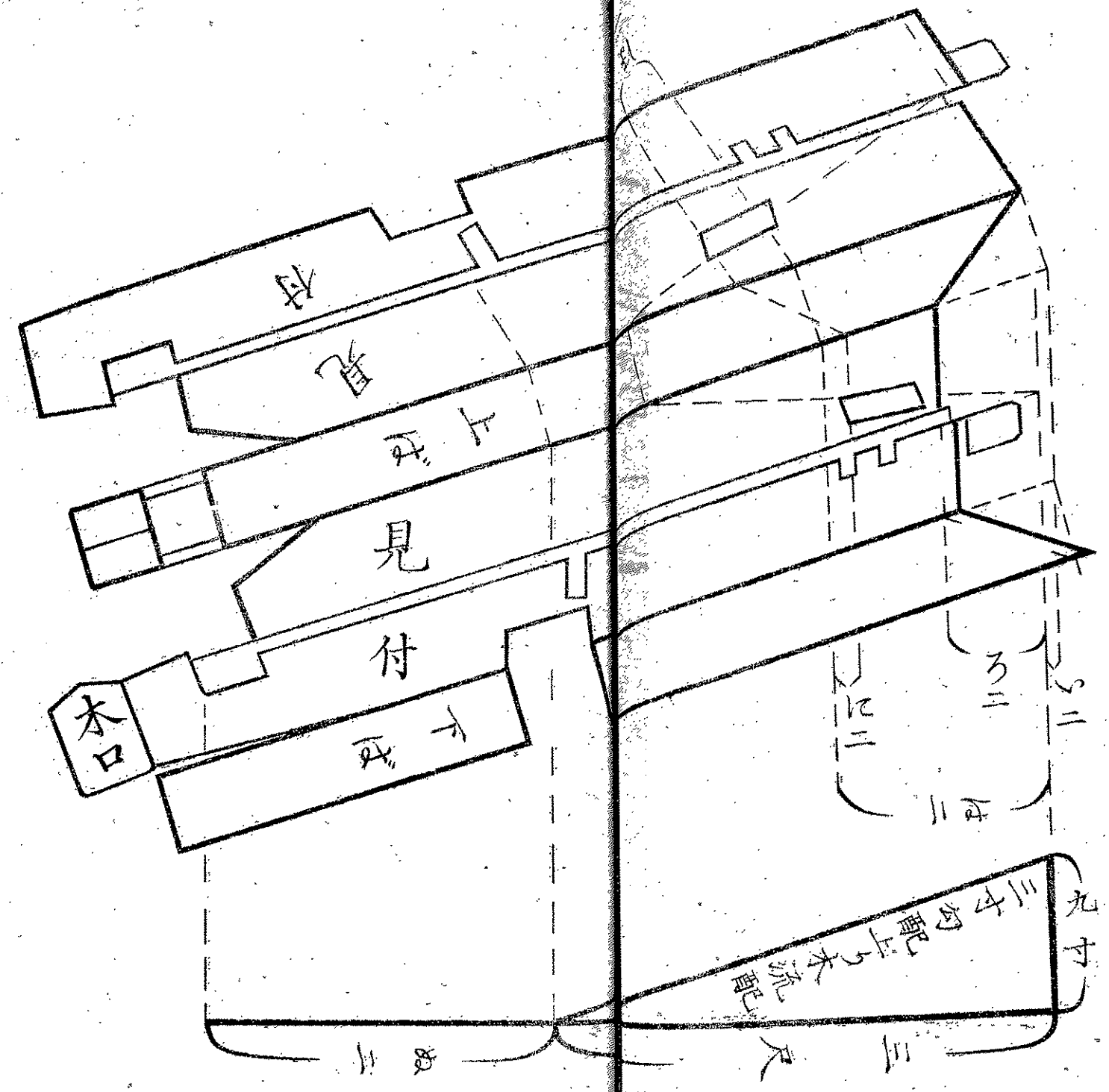
地建^{たて}同



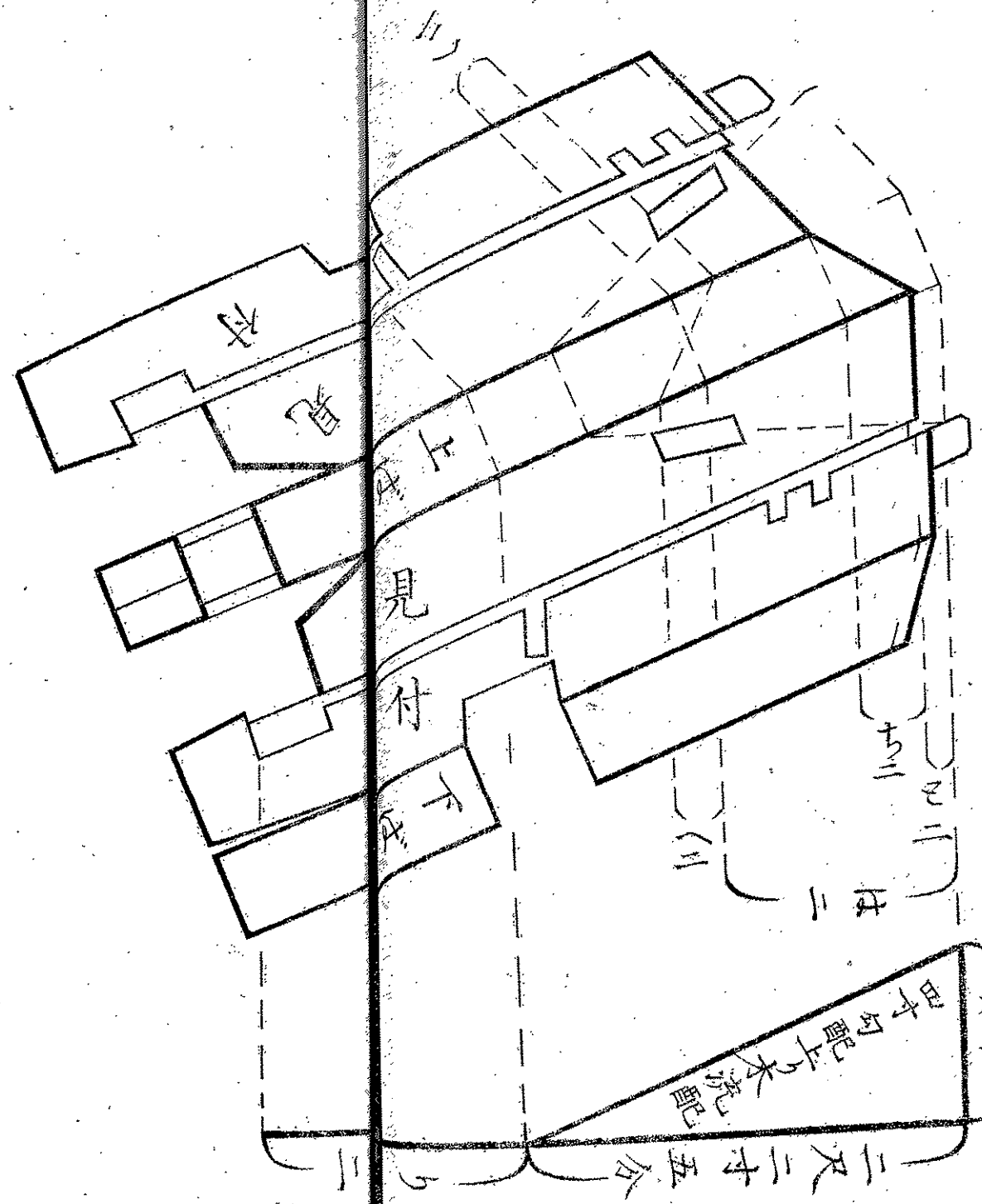
才一不心音解不紛者之一

才一不心音解不紛者之一

同上り木配付 並ニ 鶉栓^り穴^あ



同上り木 流れ^あ四寸勾配方配付



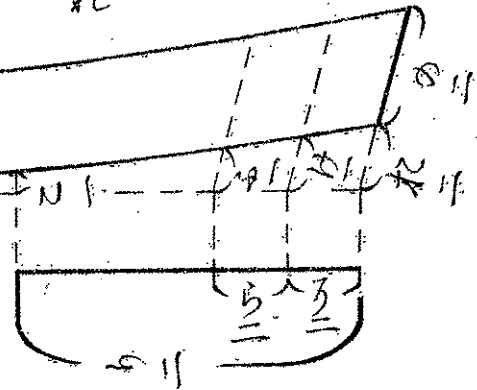
一上り木のせいを楯に寫様を上り木
 せい立水の寸を楯の立水の寫あり

形 反 同

て 2 配 勾 寸 四 轉 面 向

方 配 勾 寸 三 流

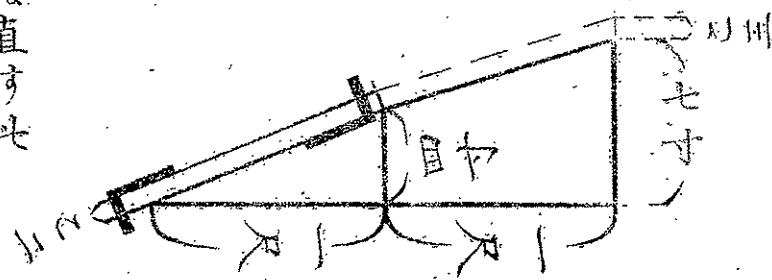
梃 三 寸 増 着



一 茅 負 反 と 立 水 よ 直 す 此
 二 方 の 圖 を (ま) (こ) (一) の 反
 と 立 水 よ 直 す 楯 の 立 水 に 馬 也

様 直 水 立 反 同

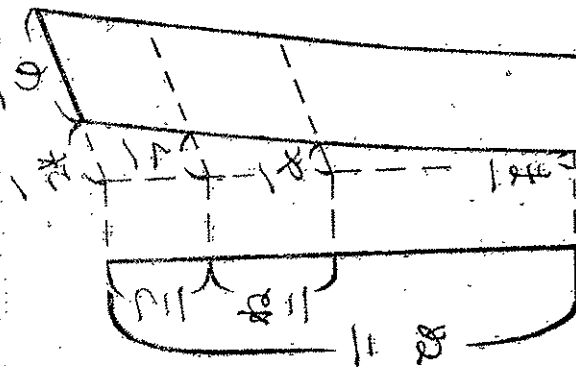
方 配 勾 寸 三 流



形 反 負 茅 同

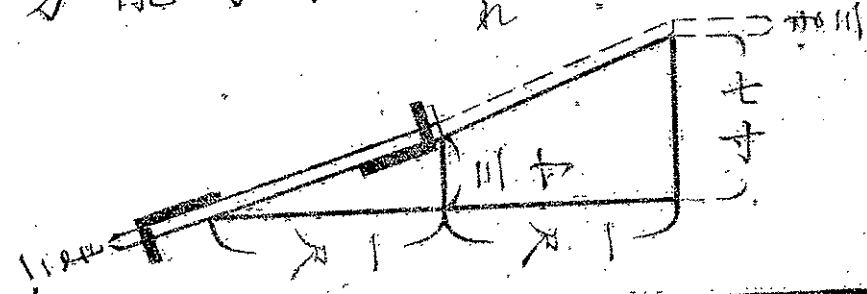
て 2 配 勾 寸 三 轉 面 向

方 配 勾 寸 四 流



様 直 水 立 反 負 茅 同

方 配 勾 寸 四 流



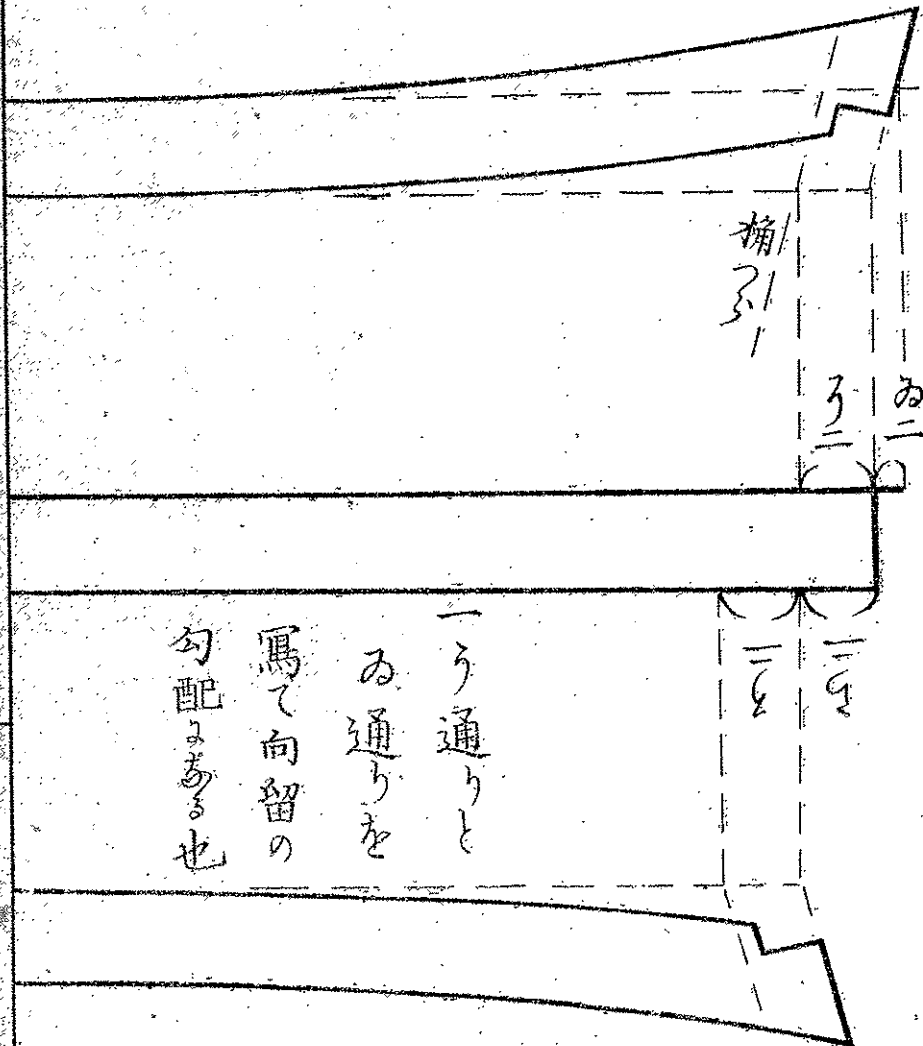
六 二 刀 公 司 解 刀 扁 大 三 寸

六 五 八 寸 角 不 終 光 之

墨留同

方配勾寸三流れ

向留勾配
二寸七分
ハツマツ

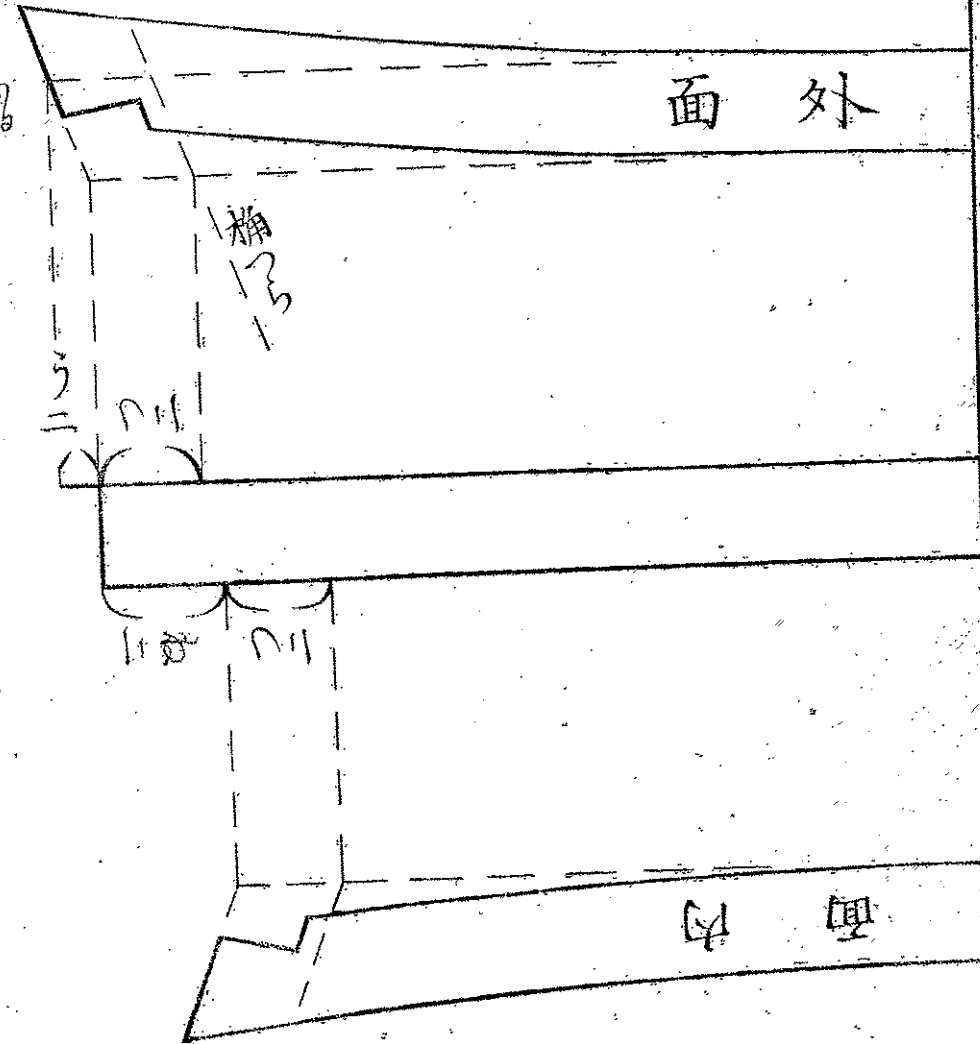


一う通りと
ゐ通りを
寫て向留の
勾配もある也

墨留負茅同

方配勾寸四流れ

向留勾配
二寸五分
ハツマツ



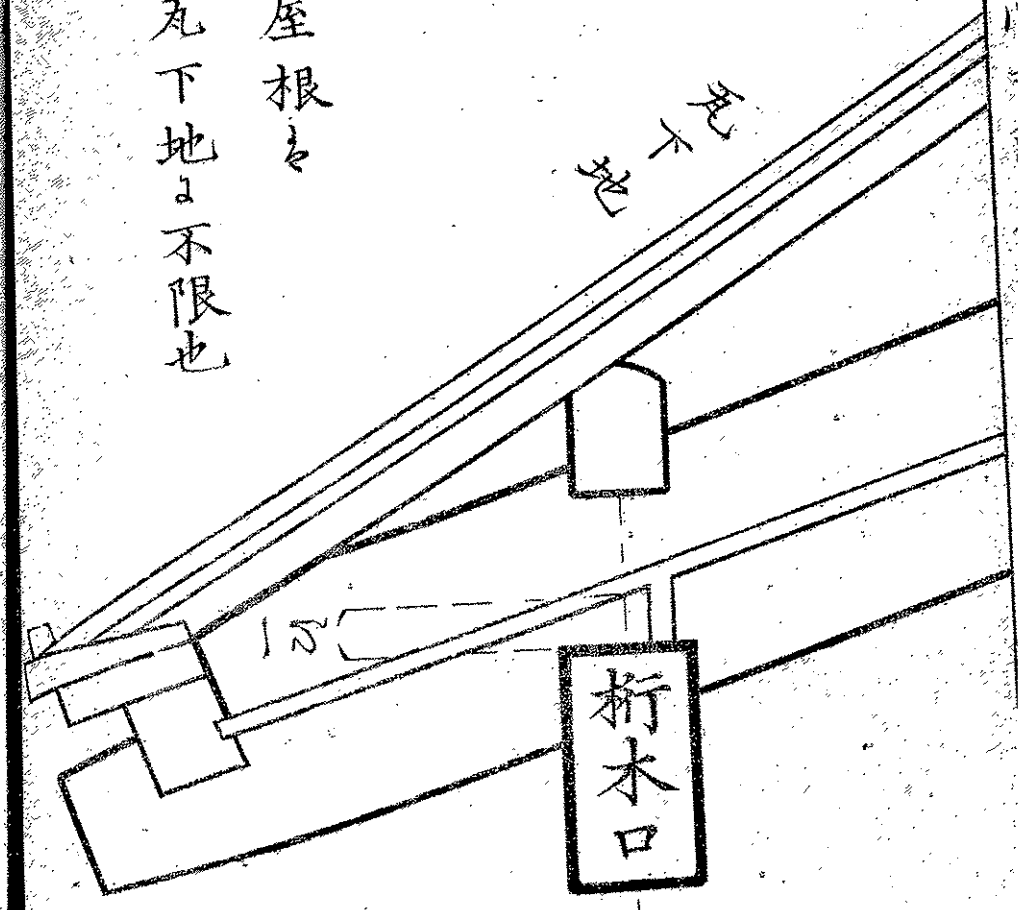
方三寸ハツマツ

方三寸ハツマツ

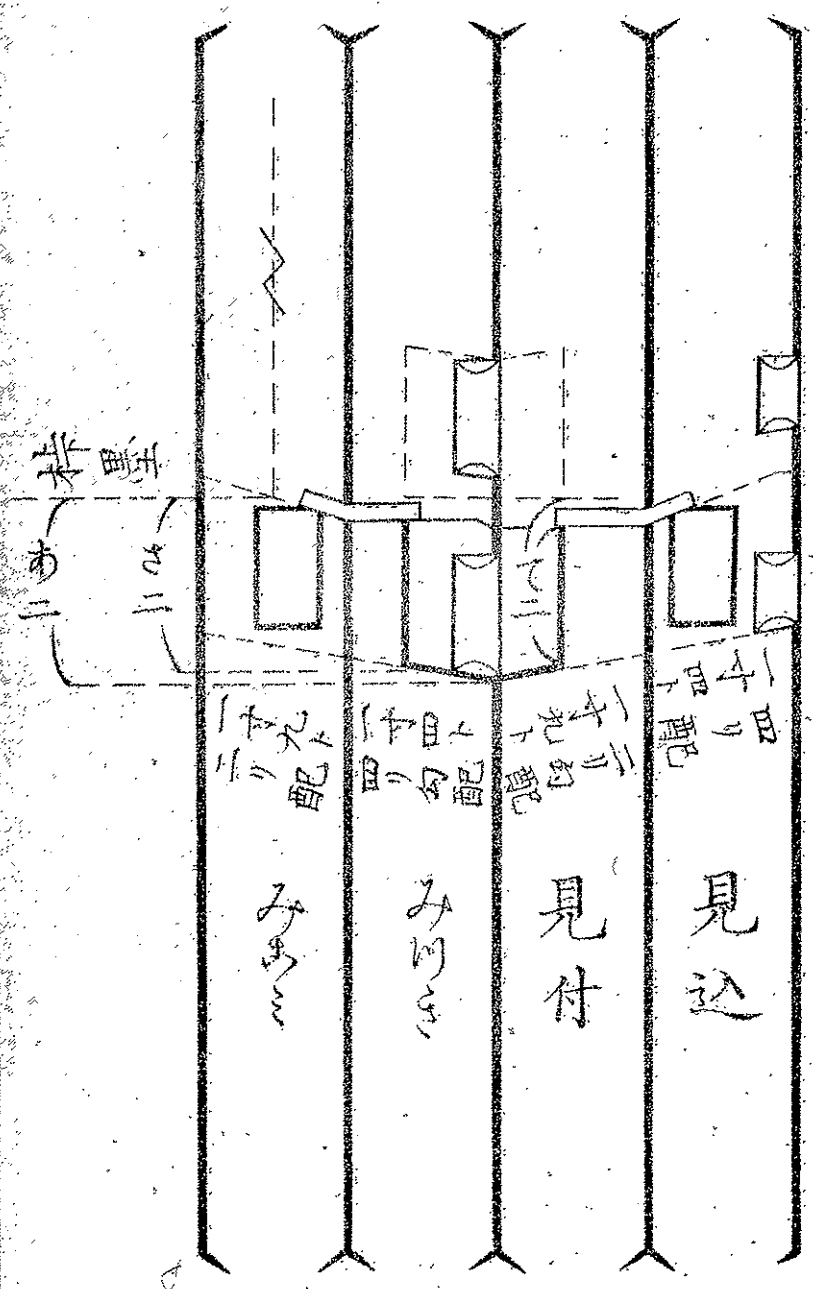
上七

同 上 木 組 合

一 屋 根 也
瓦 下 地 不 限 也



同 本 柱 桶 差 口 下 端 勾 配



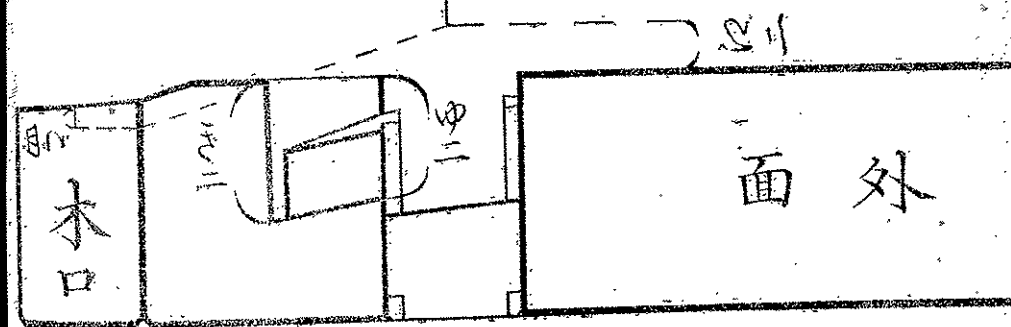
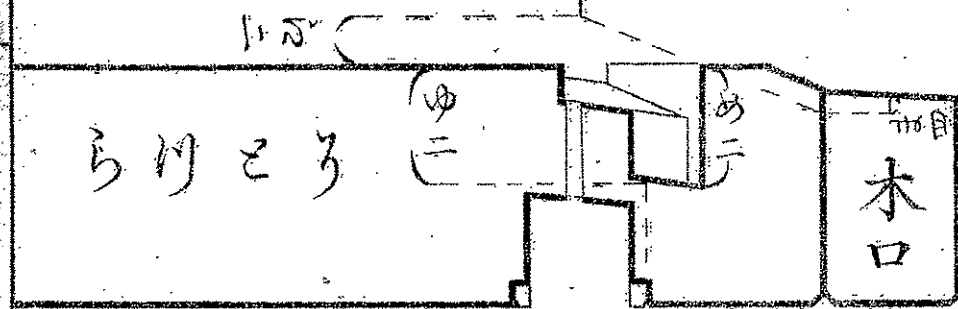
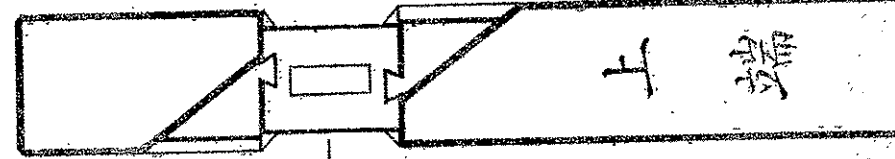
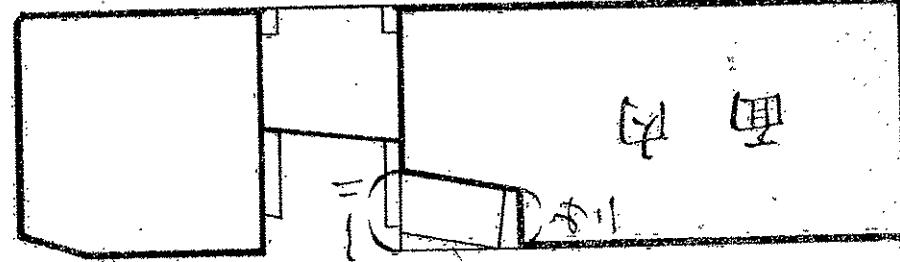
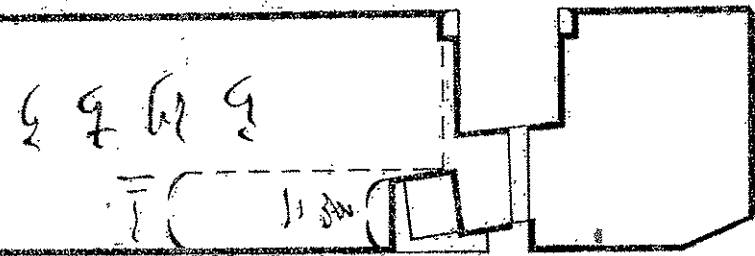
柱

懸^{かり}落^{おち}桶^{おけ}

桁^け筒^と? 井^ゐ同

方配勾寸三流_れ

方配勾寸四流_れ



大工初心量解

木口卷之三

大工初心量解

三

一

同桶口脇墨打様

くちわさすまじちやう

並よ 同木口

見付

二寸四下勾配

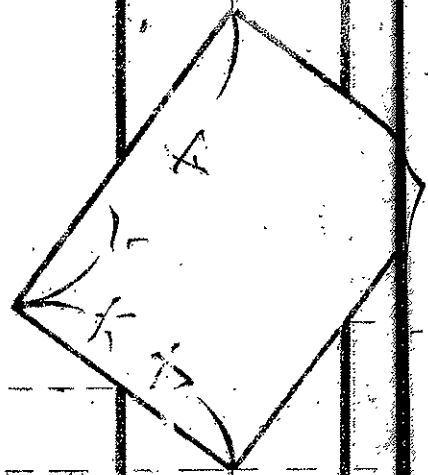
口脇墨

一木口を兩片中を

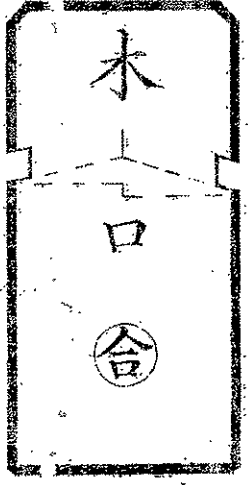
一本よ合たる如也

樹

同



上げ



一口脇墨打様と隅振の

八寸と六寸を元よりで
特より口脇迄の寸を定む也

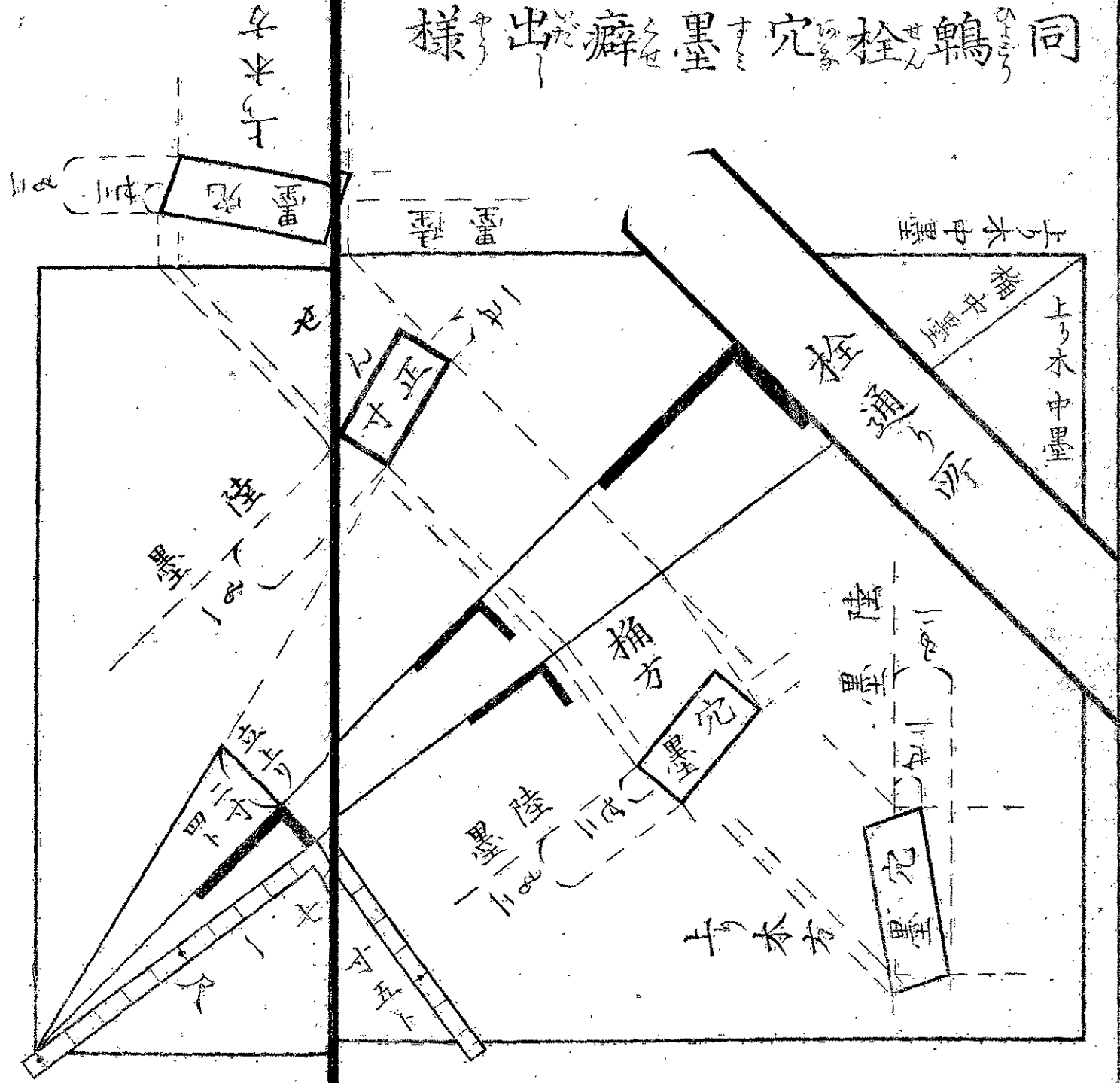
二寸四下勾配

見付



木口合

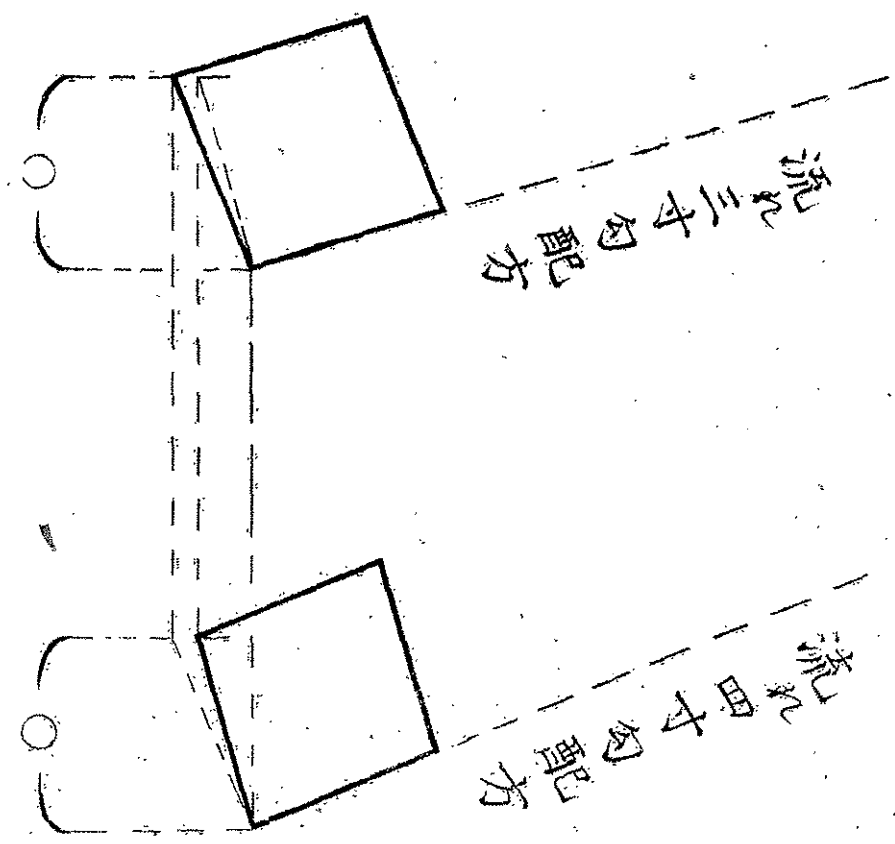
同 鷓 柁 穴 墨 癖 出 様



一鷓柁穴墨癖出様を其柁の通り所を引付其通り所に真曲尺を掛けて引通し其亦七寸五分より一尺を引おき其かゝに當る様へ右引通しを真曲尺をわけ二寸四分立上りて勾配を引上其配は鷓柁の正寸を引其轉より桶方と上り木方の穴墨轉癖を出あり尤二寸四分と桶勾配一尺の立上り也亦七寸五分より一尺有る隅振の八寸より六寸と同振あり

大工の首の目

同茅負木口癖仕様



一平の茅負を菱に難作時を及び元茅負を菱に作り
 平の茅負を真曲尺にて真曲尺より菱迄内外の
 面をぬちる也亦茅負外面兩方とも同轉よ作もり
 其作も茅負留の轉も桶中墨と振違よあるなり
 一屋根勾配何寸亦隅振何程も此振圖の理方あり
 一鶉栓も隅大櫓も用り依て大櫓も組物の部に著あり

大工の書

一

三十三

明治十四年十二月五日板權免許
明治十五年二月廿日出板

東

著述人

千葉縣上原平民
猿田長司



本所區柳原町
三番地寄留

和歌山縣平民

京

出板人

北畠茂兵衛



通壹丁目
十五番地寄留

福岡縣
尋常郵
館學校

圖書 和圖書 遊



a.1 3 8 0 8 3 8 2 9 5 a

福岡教育大学蔵書