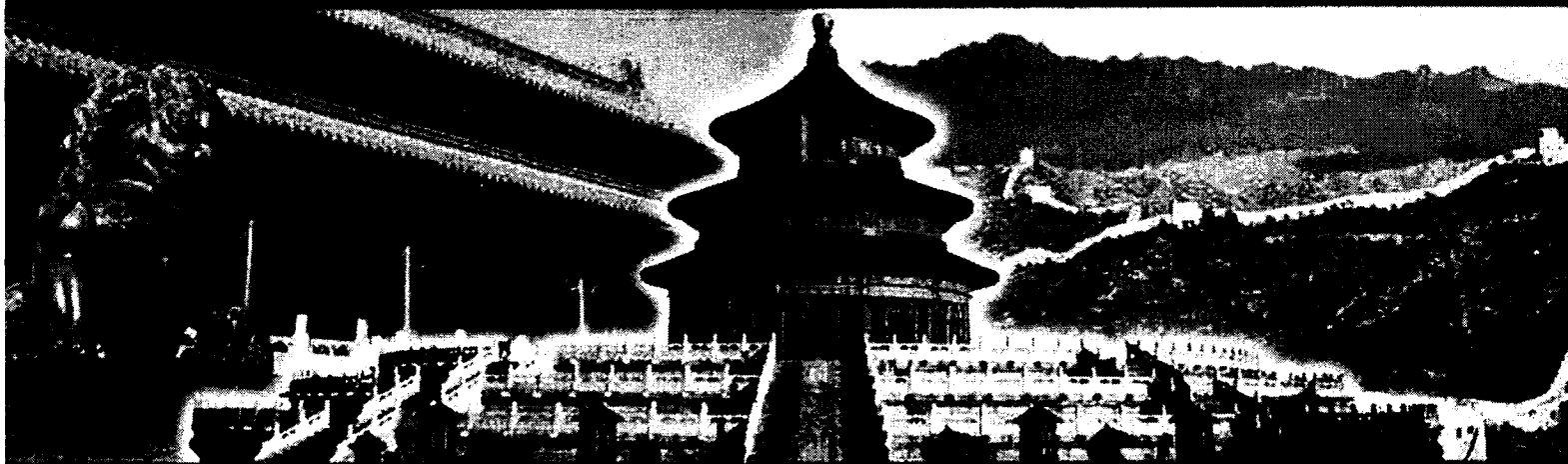


28th International Congress of Psychology (ICP2004)



Program Book



Beijing, China, August 8-13, 2004

Tuesday, August 10

15:20 – 17:20

2081

ORAL

MEETING ROOM 18A

Clinical/counseling psychology

Chair **Frank Hagenow**, Germany

- 2081.1 Anxiety and depression in older adults, **Christina Donatti¹**, **Caroline Hunt¹**, **Henry Brodaty²**, ¹The University of Sydney, Australia; ²The University of New South Wales, Australia
- 2081.2 The relationship between personality and PTSD, **Faramarz Sohrabi**, University of Allameh Tabatabai, Iran
- 2081.3 The Relation between After-Death Depression and Beliefs on the After-Life, **Shunya Nakamura¹**, **Naoki Kuramoto²**, **Koh Nakamura³**, **Yoshimi Nakashima¹**, ¹Fukuoka University of Education, Japan; ²Tohoku University, Japan; ³Chikushi Jogakuen University, Japan
- 2081.4 Social acknowledgement and disclosure of trauma as ptsd predictors in German and Chinese crime victims, **Julia Mueller¹**, **Jianping Wang²**, **Andreas Maercker¹**, ¹Clinical Psychology and Psychotherapy, Institute of Psychology, University of Zurich, Switzerland, ²Institute of Psychology, Normal University of Beijing, China
- 2081.5 Patient's fear reduction. The influence of client-centered-counseling, **Frank Hagenow**, University o Hamburg, Germany
- 2081.6 African mothers' and siblings reactions to mental illness, **Akand Ad¹**, **Jee Osagie²**, **Majiba Tosam³**, **Tserere Mag⁴**, **Williamson James⁴**, ¹Inst of research, UK; ²FAMU, USA; ³Telekom; ⁴SOCA - NPA, SA
- 2081.7 Emotional differences between patients with depression and patients with Hwa-Byung, **Jung-Hye Kwon¹**, **Jong-Woo Kim²**, **Min-Soo Lee¹**, **Dong-Kun Park¹**, ¹Korea Universtiy, Korea; ²Kyung-Hee University, Korea
- 2081.8 Humanistic approach to school guidance in teacher development, **Elaine Tung Cheung**, Hong Kong Institute of Education, Hong Kong, China

atrophy with increase of white matter lesions along with female gender as significant independent predictors of cognitive decline in subjects over the age of 60 years.

2081 ORAL

Clinical/counseling psychology

Chair: **Frank Hagenow**, Germany

2081.2 The relationship between personality and PTSD, **Faramarz Sohrabi**, University of Allameh Tabatabai, Iran

Objectives: This study aims to determine the role of personality characteristics in occurrence of PTSD symptoms. Methods: 144 children and adolescents who had lost their parents through the earthquake were studied. 3 research instruments of the GEPQ, Chid PTSD-RI and CAPS were used. Results: Subjects with higher scores on Neuroticism and Psychoticism were more likely to develop PTSD symptoms, whereas, subjects with higher scores on the Extroversion were less likely to meet the criteria for PTSD. Gender and multiple exposure to trauma is important in predicting PTSD.

2081.3 The relation between after-death depression and beliefs on the after-life, **Shunya Nakamura**¹, **Naoki Kuramoto**², **Koh Nakamura**³, **Yoshimi Nakashima**¹ ¹Fukuoka University of Education, Japan; ²Tohoku University, Japan; ³Chikushi Jogakuen University, Japan

This study deals with the depression that may follow the loss of an important person. We distributed questionnaires in Japan (Fukuoka and Okinawa). Losing someone sometimes causes spiritual pain, all the more so if the dead were young and intimate. One of the causes of depression after the death of an important figure is the After-life image. We use the Ater-life scales for International Comparison (Nakamura, Kuramoto, Nakashima 2003), RICN (Reincarnation), SHS (shamanism), ADS (Dialog with Ancestor soul), Place of Spirits, DTRM (Self control of Soul), and also DAP-R 5 factors to determine the extent of the relationship with depression.

2081.4 Social acknowledgement and disclosure of trauma as ptsd predictors in German and Chinese crime victims, **Julia Mueller**¹, **Jianping Wang**², **Andreas Maercker**¹, ¹Clinical Psychology and Psychotherapy, Institute of Psychology, University of Zurich, Switzerland, ²Institute of Psychology, Normal University of Beijing, China

In German Crime Victims (N = 151) the interpersonal variables "disclosure of trauma experience" and "social acknowledgement as a victim" have been shown to be PTSD predictors additional to well-known intrapersonal variables. We wanted to know if these variables are transculturally valid and if cultural values moderate the effects. Therefore 50 Chinese Crime Victims answered the same questionnaire-set assessing sociodemographics, trauma characteristics, psychopathology, both interpersonal variables, and cultural values. German as well as Chinese participants with and without PTSD differed significantly in the concerned variables. Additionally, cultural values moderated these effects. The implications of these findings will be discussed.

2081.5 Patient's fear reduction: The influence of client-centered-counseling, **Frank Hagenow**,

6章 死生観と死別体験の国際比較2

: インドネシア・ジャカルタ地方、中国・東北地方、南部地方のデータ

中村俊哉

はじめに

インドネシア・ジャカルタ地区と中国遼寧省（大連）、雲南省（昆明）のデータが2004年後半になって入手できた。本章では、死生観をめぐる様々な問題と文化の関わりを考えるため、まずはインドネシア・ジャカルタ地区と中国の基本データを比較する。福岡、沖縄のデータは1章を参照してほしい。本章の全ての表は1章に対応している。さらに、インドの追加データを表に追加する。また、欠損値処理などにより、1章の表が訂正される場合、本章に新たなものを掲載する。なるべくグラフとしても示したい。

1 魂の居場所（項目ラベル Place）

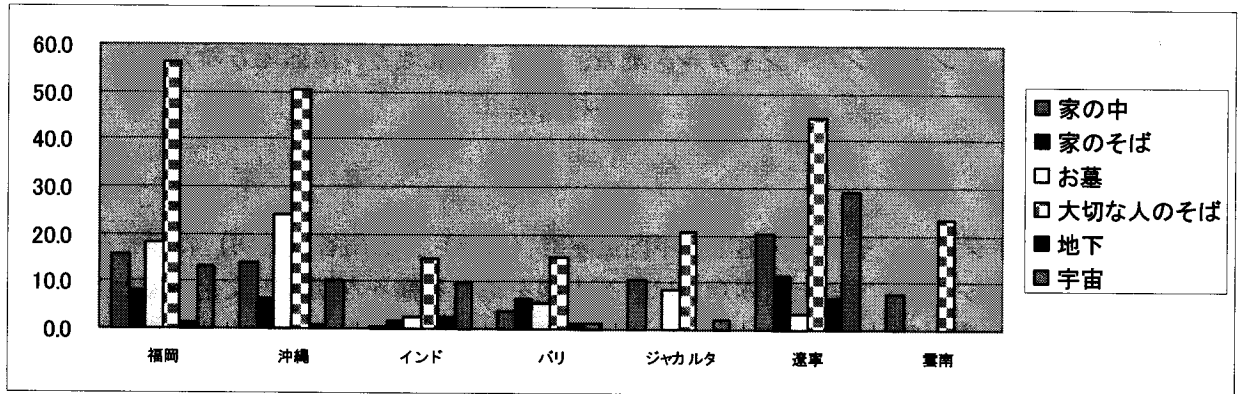
ジャカルタでは、イスラム教圏であることから、「別世界」、「どこか分らないところ」が圧倒的に多く、「天」、「墓」が日本より少ない。「大切な人のそば」は20%と、インドよりも高い値となった。

中国遼寧省では、「天の上の方」という考えは日本とほぼ同じく高い。日本に比べ「山の上」は高く、「海の彼方」は沖縄よりも中国遼寧省が高かった。「家の中」、「敷地」は日本とさほど変わらないが、「お墓」というのはきわめて低い。中国では墓は町の中に立てないと言われ、墓の扱いがきわめて異なる。「地下」という考えは日本ではほとんどなかったが、中国では7%も見られた。伝統的な考え方がうかがえる。「大切な人のそば」というのは、日本と同じくらい高く、45%となった。

| 魂の居場所 | | ジャカルタ | | 遼寧 | | 雲南 | | 沖縄(訂正) | | ベンガル(追加) | |
|-------|------------|-------|------|-----|------|----|------|--------|------|----------|------|
| Place | 母数 | 48 | % | 275 | % | 13 | % | 236 | % | 167 | % |
| 1 | 天の上の方 | 5 | 10.4 | 124 | 45.1 | 1 | 7.7 | 94 | 39.8 | 19 | 11.4 |
| 2 | 山の奥深く | 0 | | 35 | 12.7 | 1 | 7.7 | 6 | 2.5 | 3 | 1.8 |
| 3 | 海のかなた | 0 | | 44 | 16.1 | 1 | 7.7 | 20 | 8.5 | 3 | 1.8 |
| 4 | 家の中 | 5 | 10.4 | 56 | 20.4 | 1 | 7.7 | 33 | 14.0 | 1 | 0.6 |
| 5 | 家のそば、敷地 | 0 | | 31 | 11.3 | 0 | | 15 | 6.4 | 3 | 1.8 |
| 6 | お墓 | 4 | 8.3 | 9 | 3.3 | 0 | | 57 | 24.2 | 4 | 2.4 |
| 7 | どこか分らないところ | 24 | 50.0 | 88 | 32.0 | 1 | 7.7 | 70 | 29.7 | 73 | 43.7 |
| 8 | 地の下の方 | 0 | | 19 | 6.9 | 0 | | 2 | 0.8 | 4 | 2.4 |
| 9 | 宇宙の遠いところ | 1 | 2.1 | 80 | 29.1 | 0 | | 24 | 10.2 | 16 | 9.6 |
| 10 | 大切な人のそば | 10 | 20.8 | 123 | 44.7 | 3 | 23.1 | 119 | 50.4 | 25 | 15.0 |
| 11 | 別世界 | 30 | 62.5 | 155 | 56.4 | 2 | 15.4 | 104 | 44.1 | 68 | 40.7 |
| 12 | 月の世界 | 0 | | 4 | 1.5 | 0 | | 6 | 2.5 | 2 | 1.2 |
| 13 | その他 | 2 | 4.8 | 32 | 11.6 | 5 | 38.5 | 16 | 6.8 | 39 | 23.4 |

Table 1 Place 魂のいる場所（複数選択）

1章のデータと合わせて一部を比較するとグラフ1のようになる。家の中、大切な人のそばは遼寧、福岡、沖縄、ジャカルタに多く、お墓は沖縄、福岡に多く、地下は遼寧だけに見られ、宇宙は遼寧、福岡、沖縄、インドに見られた。



グラフ1 家の中、家のそば、お墓、大切な人のそば、地下、宇宙の7地域比較

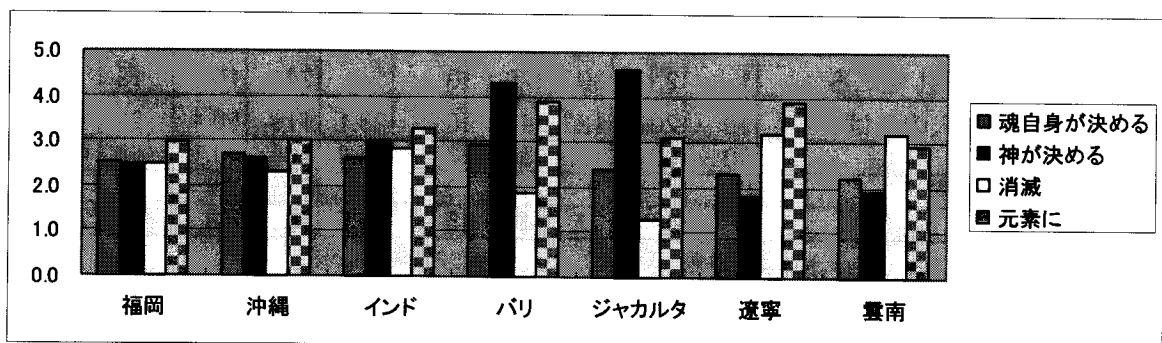
2 魂の自律観と神の決定観 (Dtrm)

ジャカルタでは、「神の決定」が圧倒的であり、「消滅」が少ない。しかし、「自然への還元」、「魂の格」については日本と同じか、少し高いほどである。

中国では「神が決める」という考えも、「魂自身が決める」という考えも少ない。また、「消滅」、「還元」は極めて高い。これから見ると、確かに中国は唯物論化している（あるいは元々そうである）のだが、「残されたもののつとめの影響感」では、中国はインドと同じぐらい高い。

| 魂の自律観・神の決定観尺度 | | ジャカルタ | | 遼寧 | | 雲南 | | ベンガル(追加) | |
|---------------|-------|-------|------|------|------|------|------|----------|------|
| | | 49 | % | 276 | % | 13 | % | 166 | |
| | | | | | | | | 平均 | SD |
| 魂自身が決める | DTRM1 | 2.43 | 1.63 | 2.25 | 1.36 | 2.15 | 1.28 | 2.58 | 0.99 |
| 魂自身が決める2 | DTRM5 | 2.37 | 1.41 | 2.00 | 1.22 | 2.54 | 1.56 | 2.55 | 1.08 |
| 魂の格、レベル | DTRM6 | 2.63 | 1.47 | 1.85 | 1.15 | 2.23 | 1.17 | 2.93 | 1.13 |
| 神が決める | DTRM2 | 4.61 | 0.95 | 1.83 | 1.15 | 1.85 | 0.90 | 3.10 | 1.14 |
| 神が審判 | DTRM7 | 4.47 | 1.26 | 1.83 | 1.16 | 1.92 | 1.08 | 3.00 | 1.30 |
| 布施の影響 | DTRM8 | 3.29 | 1.62 | 2.99 | 1.46 | 2.77 | 1.54 | 3.01 | 1.22 |
| 魂は消滅 | DTRM3 | 1.33 | 0.75 | 3.21 | 1.46 | 3.23 | 1.36 | 2.84 | 1.15 |
| 魂も大自然の元素に | DTRM4 | 3.10 | 1.65 | 3.91 | 1.15 | 2.85 | 1.46 | 3.25 | 1.15 |

表2 魂の自律観と神の決定観



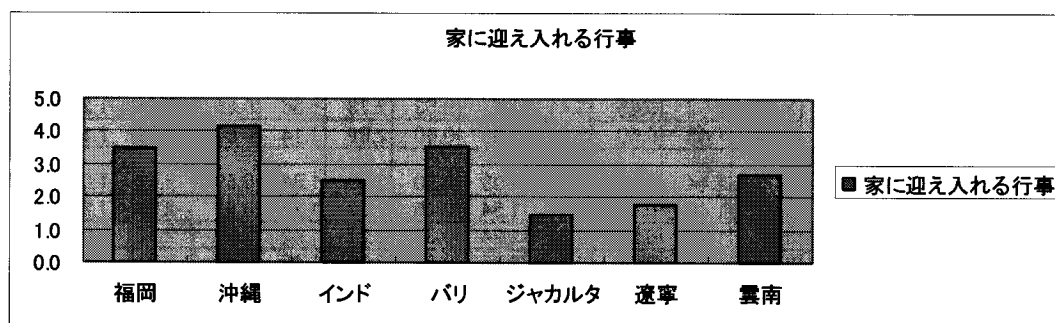
グラフ2 死後を決めるもの、消滅、還元の7地域比較

3 お盆 OBS

ジャカルタでは、お盆についての体験は、きわめて低い。お盆については、中国東北地方ではきわめて低かった。雲南省では、データは少ないが、福岡並みに高くなった。

| | お盆尺度 | ジャカルタ | | | 遼寧 | | | 雲南 | | | ベンガル(追) | | |
|------|------------|-------|------|------|------|------|------|------|------|------|---------|------|------|
| | | n、α | 係数 | | 平均 | SD | 相関 | 平均 | SD | 相関 | 平均 | SD | 相関 |
| OBS1 | 魂を家に迎え入れる | 48 | 0.8 | | 274 | 0.52 | | 13 | 0.24 | | 157 | 0.68 | |
| OBS2 | 死者にも食事を出す | 1.48 | 1.15 | 0.69 | 1.77 | 1.33 | 0.33 | 2.69 | 1.6 | -0.2 | 2.46 | 1.60 | 0.46 |
| OBS3 | 海で泳いではいけない | 1.35 | 0.91 | 0.85 | 1.84 | 1.32 | 0.42 | 2.69 | 1.49 | 0.55 | 2.35 | 1.41 | 0.60 |
| | 尺度値 | 1.58 | 1.07 | 0.46 | 1.86 | 1.26 | 0.26 | 2.54 | 1.56 | 0.18 | 2.78 | 1.35 | 0.44 |
| | 尺度値 | 4.42 | 2.66 | | 5.47 | 2.79 | | 7.92 | 2.93 | | 7.59 | 3.42 | |

表3 お盆尺度



グラフ3 お盆 OBS1 の各国比較

死者の魂を迎え入れる行事（お盆）は、沖縄、バリ島、福岡、雲南省の順で多かった。

| 日本語版項目 | インドネシア版項目 | 中国版 | ジャカルタ | | 遼寧 | | 雲南 | | ベンガル版項目 | 沖縄(変更) | | ベンガル(追加) | |
|--------|-------------|----------|-------|------|-----|------|----|------|-------------------------------------|--------|------|----------|------|
| 度数/% | | | 度数 | % | 度数 | % | 度数 | % | | 度数 | % | 度数 | % |
| 新盆 | 祖先への祭り | 鬼節(新) | 44 | 6.8 | 275 | 6.2 | 13 | 0 | なし | 238 | 26.5 | 164 | 12.2 |
| 旧盆 | 旧暦による祖先への祭り | 鬼節(旧) | 3 | 4.1 | 17 | 36.4 | 4 | 30.8 | 2 Batsarik Tarpan | 190 | 79.8 | 20 | 12.2 |
| 清明節 | 清明節 | 清明節 | 1 | 2.3 | 88 | 32.0 | 3 | 23.1 | なし | 86 | 36.1 | なし | なし |
| 春分 | 春分 | 春分 | 0 | | 1 | 0.4 | 0 | | 4 Spring Equinox | 6 | 2.5 | 2 | 1.2 |
| 新正月 | 正月 | 元旦(西暦) | 1 | 2.3 | 10 | 3.6 | 0 | | 5 New Year solar calendar | 45 | 18.9 | 2 | 1.2 |
| 旧正月 | 春節 | 元旦(農歴) | 3 | 6.8 | 96 | 35.0 | 0 | | 6 New Year lunar calendar | 71 | 29.8 | 0 | 0.0 |
| 秋分 | 秋分 | 秋分 | 0 | | 5 | 1.8 | 0 | | 7 Fall | 7 | 2.9 | 0 | 0.0 |
| イースター | イースター | 復活祭 | 1 | 2.3 | 16 | 5.8 | 0 | | 8 Easter | 1 | 0.4 | 0 | 0.0 |
| その他 | その他 | その他 | 3 | 7.0 | 13 | 4.7 | 3 | 23.1 | 9 Others | 9 | 3.8 | 13 | 7.9 |
| いつもいる | いつもいる | いるもいる | 9 | 20.5 | 40 | 14.5 | 4 | 30.8 | 10 exist | 38 | 16.0 | 34 | 20.7 |
| 戻らない | 戻らない | 戻らない | 27 | 61.4 | 80 | 29.1 | 0 | | 11 never | 18 | 7.6 | 53 | 32.3 |
| なし | なし | | なし | | なし | | | | 1 Nabaratri | なし | | 5 | 3.0 |
| なし | なし | 死者去世的記念日 | なし | | 82 | 29.8 | 2 | 15.4 | 3 Batsarik Sraddho(the anniversary) | なし | | 46 | 28.0 |

表4 魂の戻る時期

ジャカルタでは、魂は「戻らない」とするのが61%に及ぶ。魂が戻るというファンタジーはほとんど残っていない。ただ、「いつも居る」という人が日本と同じぐらいの20%に及んだ。遼寧ではお盆が少ないものの、魂が戻る日時については「旧正月」、「清明節」、「旧暦の盆（農暦の鬼節）」が30%以上になったことから、魂が戻るというイメージにつ

いては健在であることが分かった。遼寧では「戻らない」とした比率が日本より極めて高いので、唯物論化は確かに確認できた。雲南省ではデータは少ないが、「戻らない」とする人がおらず、「いつも居る」という人がバリ、福岡に次いで多い。

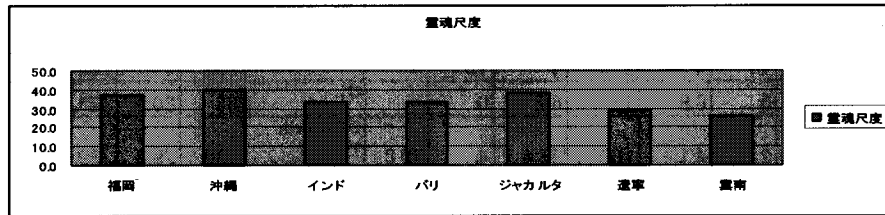
4 霊魂尺度 (DDS)

ジャカルタでは、死者の霊が戻らないという考えがあるにもかかわらず、霊魂一般になると、日本と同じほどの尺度値を示した。ジャカルタでは霊魂は地上にたくさん居るようである。霊魂尺度は、全体的に中国東北部は低く出たが、DSS8「幽霊が出そうでトイレが怖い」だけは高かった。雲南ではさらに低い値が出ている。

| 霊魂尺度 | n, α 係数 | ジャカルタ | | | 遼寧 | | | 雲南 | | | インドベンガル | | |
|-------|----------------|-------|------|------|------|------|------|------|------|------|---------|------|------|
| | | 平均 | SD | 相関 | 平均 | SD | 相関 | 平均 | SD | 相関 | 平均 | SD | 相関 |
| DSS1 | 道に花束 | 3.06 | 1.41 | 0.38 | 2.27 | 1.36 | 0.20 | 2.64 | 1.36 | 0.58 | 2.62 | 1.10 | 0.19 |
| DSS2 | 人に霊が付 | 2.85 | 1.34 | 0.56 | 2.39 | 1.37 | 0.56 | 2.09 | 1.14 | 0.82 | 2.75 | 1.01 | 0.39 |
| DSS3 | 魂は存続 | 4.38 | 1.12 | 0.03 | 2.61 | 1.41 | 0.55 | 2.36 | 1.21 | 0.45 | 3.27 | 1.10 | 0.40 |
| DSS4 | お墓の近く霊怖い | 3.75 | 1.33 | 0.66 | 3.41 | 1.4 | 0.53 | 2.73 | 1.56 | 0.86 | 3.16 | 1.20 | 0.53 |
| DSS5 | たたり | 2.83 | 1.45 | 0.60 | 2.38 | 1.33 | 0.60 | 2.09 | 1.14 | 0.82 | 3.09 | 1.10 | 0.60 |
| DSS6 | 人の手を動かして文字を指す | 2.85 | 1.44 | 0.66 | 1.82 | 1.05 | 0.50 | 2.00 | 1.34 | 0.59 | 2.72 | 1.02 | 0.56 |
| DSS7 | お化けや幽霊が怖い | 3.27 | 1.40 | 0.65 | 2.87 | 1.54 | 0.45 | 2.09 | 1.22 | 0.57 | 2.95 | 1.26 | 0.61 |
| DSS8 | 地上にさまよう霊多数 | 3.44 | 1.49 | 0.60 | 2.32 | 1.84 | 0.37 | 2.27 | 1.42 | 0.58 | 2.82 | 1.08 | 0.59 |
| DSS9 | 幽霊でトイレ怖い | 2.0 | 1.55 | 0.53 | 3.14 | 2.75 | 0.28 | 2.09 | 1.45 | 0.47 | 2.31 | 1.18 | 0.48 |
| DSS10 | 祖先の霊がドアの音 | 2.79 | 1.41 | 0.70 | 1.39 | 0.77 | 0.36 | 1.55 | 0.82 | 0.37 | 2.38 | 1.09 | 0.64 |
| DSS11 | 霊の怨念を鎮め解決 | 2.54 | 1.24 | 0.64 | 1.91 | 1.16 | 0.45 | 1.73 | 0.79 | 0.76 | 2.40 | 1.04 | 0.57 |
| DSS12 | 水子の霊供養 | 3.40 | 1.48 | 0.42 | 1.77 | 1.09 | 0.41 | 2.00 | 1.00 | 0.78 | 2.61 | 1.05 | 0.49 |
| | 尺度値 | 37.8 | 10.5 | | 28.3 | 9.51 | | 25.6 | 10.2 | | 33.1 | 8.0 | |

表5 霊魂尺度

グラフ4 霊魂尺度の7地域比較



5 祖先対話尺度 (ADS)

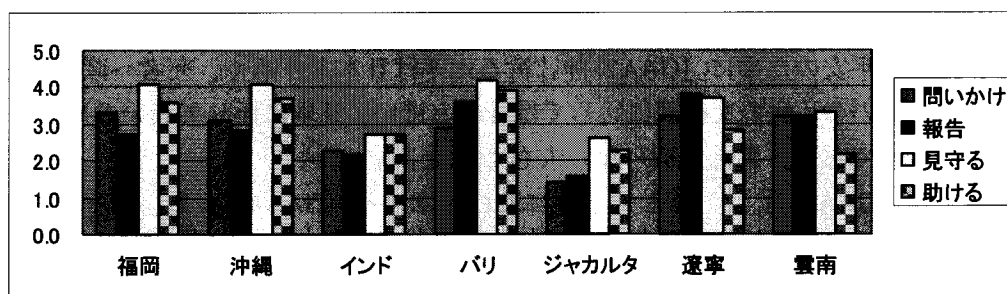
祖先対話尺度は、ジャカルタではインドよりも低い値を示した。祖先、死者との対話は、きわめて低い。

中国東北部では、日本とほぼ同じ値を示し、祖先、死者と対話をしている実態が明らかとなった。声を出して話しかけるといのは、日本よりもかなり高くなった。なお、雲南省の少ないデータでは、東北部や日本よりも祖先対話は低い、ジャカルタ、インドよりも高いことには変わらない。

| 祖先対話尺度 | n, α 係数 | ジャカルタ | | | 遼寧 | | | 雲南 | | | インドベンガル | | |
|---------|----------------|-------|------|------|------|------|------|-------|------|------|---------|------|------|
| | | 平均 | SD | 相関 | 平均 | SD | 相関 | 平均 | SD | 相関 | 平均 | SD | 相関 |
| 問いかける | ADS1 | 1.35 | 0.90 | 0.51 | 3.15 | 1.59 | 0.42 | 3.15 | 1.57 | 0.25 | 2.25 | 1.38 | 0.50 |
| 近況報告や感謝 | ADS2 | 1.61 | 1.11 | 0.61 | 3.84 | 1.28 | 0.57 | 3.15 | 1.21 | 0.46 | 2.23 | 1.29 | 0.51 |
| 見守る | ADS3 | 2.55 | 1.39 | 0.71 | 3.66 | 1.42 | 0.60 | 3.31 | 1.18 | 0.09 | 2.73 | 1.47 | 0.60 |
| 助ける | ADS4 | 2.27 | 1.20 | 0.64 | 2.83 | 1.51 | 0.50 | 2.23 | 1.24 | 0.28 | 2.73 | 1.51 | 0.61 |
| | 尺度値 | 7.78 | 3.67 | | 13.5 | 4.31 | | 11.85 | 3.24 | | 9.94 | 4.31 | |

表6 祖先対話尺度

1章のデータと合わせて、祖先対話のいくつかの項目を比較すると、グラフ5の通りになった。ジャカルタ、インドは死者、祖先との対話は全体的に低い。バリ島では、祖先が助けてくれるという項目が高い。



グラフ5 死者、祖先への問いかけ、報告等の7地域比較

6 祖先、神等への働きかけ GAA

| 祖先、神等への働きかけ1-4 | ジャカルタ | | 遼寧 | | 雲南 | | インドベンガル(追加) | |
|----------------------------|-------|------|------|------|------|------|-------------|------|
| | 48 | % | 277 | % | 12 | % | 167 | % |
| GAA1お供えの食べ物をおくのは、 | | | | | | | | |
| 神に | 1 | 2.1 | 26 | 9.5 | 2 | 16.7 | 69 | 41.3 |
| 死者、祖先に | 3 | 6.3 | 198 | 72.3 | 3 | 25.0 | 19 | 11.4 |
| 土地の神や霊に | 0 | | 14 | 5.1 | 0 | | 17 | 10.2 |
| 仏・菩薩に | 0 | | 94 | 34.3 | 1 | 8.3 | 6 | 3.6 |
| その他 | 4 | 8.3 | 12 | 4.4 | 3 | 25.0 | 28 | 16.8 |
| お供えをしない | 42 | 87.5 | 57 | 20.8 | 3 | 25.0 | 47 | 28.1 |
| GAA2死者の魂の平安を祈るのは、 | | | | | | | | |
| 神に頼む | 49 | 100 | 58 | 21.1 | 2 | 16.7 | 103 | 60.9 |
| 死者の魂に直接祈る | 1 | 2.0 | 111 | 40.4 | 2 | 16.7 | 11 | 6.5 |
| 土地神祈 | 6 | 12.2 | 項目なし | | 項目なし | | 項目なし | |
| 仏・菩薩に | 1 | 2.0 | 130 | 47.3 | 2 | 16.7 | 5 | 3.0 |
| その他 | 1 | 2.0 | 14 | 5.1 | 5 | 41.7 | 10 | 5.9 |
| 祈らない | 0 | | 39 | 14.2 | 3 | 25.0 | 40 | 23.7 |
| GAA3元気であることを感謝するのは、 | | | | | | | | |
| 神 | 0 | | 38 | 13.8 | 2 | 16.7 | 58 | 34.1 |
| 唯一神 | 47 | 95.9 | 15 | 5.5 | 1 | 8.3 | 60 | 35.3 |
| 祖先、死者 | 2 | 4.1 | 143 | 52.0 | 1 | 8.3 | 2 | 1.2 |
| 土地の神や霊 | 0 | | 7 | 2.5 | 2 | 16.7 | 4 | 2.4 |
| 仏・菩薩 | 1 | 2.0 | 108 | 39.3 | 1 | 8.3 | 4 | 2.4 |
| その他「親」 | 1 | 2.0 | 21@ | 7.6 | 6 | 50.0 | 20 | 11.8 |
| しない | 0 | | 17 | 6.2 | 2 | 16.7 | 31 | 18.2 |
| GAA4苦しいときに助けを求めるのは、 | | | | | | | | |
| 神 | 0 | | 41 | 14.9 | 2 | 16.7 | 49 | 28.8 |
| 唯一神 | 49 | 100 | 項目なし | | 項目なし | | 76 | 44.7 |
| 祖先、死者 | 0 | | 88 | 32.0 | 0 | | 3 | 1.8 |
| 土地の神や霊 | 0 | | 9 | 3.3 | 0 | | 6 | 3.5 |
| 仏・菩薩 | 1 | 2.0 | 101 | 36.7 | 0 | | 6 | 3.5 |
| その他「親・友」 | 2 | 4.1 | 75@ | 27.3 | 9 | 75.0 | 23 | 13.5 |
| 求めない | 0 | | 20 | 7.3 | 1 | 8.3 | 15 | 8.8 |

表7 祖先、神等への働きかけ1-4

ジャカルタでは、働きかける対象は、唯一神が圧倒的である。しかし、お供えはささげ

ることはない。

お供えの食べ物（GAA1）は、中国では死者、祖先に対しては、日本と同じほどの高い値であった。日本よりも、仏、菩薩に対してのお供えが高く、お供えをしない人も高い。土地の神に対するお供えは、少ない。

中国では、死者の平安のために（GAA2）神に祈る比率は日本より高く、死者へ直接的な祈りはやや少ないものの、他の文化圏に比しては日本と近い。日本に比して高いのは、仏、菩薩に対しての祈りである。また、祈らない人も14%と高い。

「健康を感謝する（GAA3）」、「苦しいときに助けを求める（GAA4）」も、ジャカルタでは唯一神に対してだけ高いのに対し、中国では、祖先、死者に対してが高く、日本と似ている。ただし、仏、菩薩に対するものが日本より高い。

| 祖先、神等への働きかけ5-7 | ジャカルタ | | 遼寧 | | 雲南 | | インドベンガル(追加) | |
|-----------------------------|-------|------|------|------|------|------|-------------|------|
| | 49 | % | 275 | % | 12 | % | 169 | % |
| GAA5 家のなかに祈りの場があるのは、 | | | | | | | | |
| 神 | 1 | 2.0 | 16 | 5.8 | 2 | 16.7 | 48 | 28.4 |
| 唯一神 | 38 | 77.6 | 項目なし | | 項目なし | | 70 | 41.4 |
| 祖先、死者 | 1 | 2.0 | 161 | 58.5 | 2 | 16.7 | 3 | 1.8 |
| 土地の神や霊 | 0 | | 13 | 4.7 | 0 | | 12 | 7.1 |
| 仏・菩薩に | 0 | | 94 | 34.2 | 1 | 8.3 | 9 | 5.3 |
| その他 | 0 | | 7 | 2.5 | 4 | 33.3 | 7 | 4.1 |
| ない | 11 | 22.4 | 68 | 24.7 | 4 | 33.3 | 24 | 14.2 |
| GAA6 死後はどこに行きたいですか | | | | | | | | |
| 神の許へ行きたい | 31 | 72.1 | 9 | 3.3 | 0 | | 45 | 26.9 |
| 神と合体したい | 14 | 32.6 | 8 | 2.9 | 0 | | 25 | 15.0 |
| 解脱したい | 3 | 7.0 | 41 | 15.0 | 0 | | 31 | 18.6 |
| 次の人生を送りたい | 2 | 4.7 | 125 | 45.8 | 5 | 41.7 | 43 | 25.7 |
| 仏の許へ | 2 | 4.7 | 18 | 6.6 | 0 | | 5 | 3.0 |
| 先に死んだ家族や知人のいる | 2 | 4.7 | 176 | 64.5 | 5 | 41.7 | 20 | 12.0 |
| GAA7 花をささげるのは、 | | | | | | | | |
| 神に | 1 | 2.1 | 19 | 6.9 | 0 | | 82 | 48.2 |
| 祖先、死者 | 8 | 17.0 | 225 | 81.8 | 5 | 41.7 | 32 | 18.7 |
| 土地の神や霊 | 0 | | 8 | 2.9 | 0 | | 24 | 14.0 |
| 仏・菩薩に | 0 | | 56 | 20.4 | 0 | | 8 | 4.7 |
| その他 | 5 | 10.6 | 15 | 5.5 | 6 | 50.0 | 11 | 6.4 |
| 花をささげない | 36 | 76.6 | 25 | 9.1 | 1 | 8.3 | 32 | 18.7 |

表8 祖先、神等への働きかけ5-7

死後は、ジャカルタでは「神の許に行きたい」という人が72%と圧倒するが、33%もの人が「神と合体したい」とした。これは、バリ島に見られたように、ヒンドゥー的なものの名残とも思われるが、根元的には魂が神から発するという考えからと思われる。東アジアで見られる「家族の許」というのは、ほとんどない。

ジャカルタでは神に対しては花をささげない。

中国では死後に「家族の許」が65%と日本とまったく同じように高率となった。輪廻も日本と極めて似た分布となった。違いがあるとすると「解脱したい」が日本よりも高く、仏教思想が元々強く入り込んでいたことをうかがわせる。「神の許」というのは少なかった。

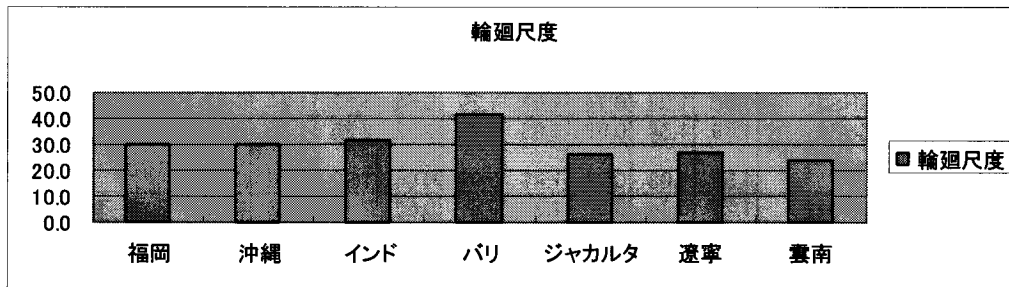
た。なお、雲南省は、データ数が少ないため「次の人生（輪廻）」と「家族の許」のみとなり、東北地方と全く異なる結果であった。花をささげる先（GAA6）も、「死者、祖先」が極めて高く、日本とまったく類似していた。なお、表9、10は今回は省略する。

7 輪廻尺度 (RICN)

| 輪廻尺度 | n、 α 係数 | ジャカルタ | | | 遼寧 | | | 雲南 | | | インドベンガル(追加) | | |
|-----------|----------------|-------|------|------|------|------|------|------|------|------|-------------|-----|------|
| | | 平均 | SD | 相関 | 平均 | SD | 相関 | 平均 | SD | 相関 | 平均 | SD | 相関 |
| 前に別の人間 | Ricn1 | 2.60 | 1.65 | 0.51 | 2.38 | 1.51 | 0.61 | 2.00 | 1.21 | 0.52 | 2.9 | 1.3 | 0.75 |
| 人間に再生 | Ricn2 | 1.96 | 1.18 | 0.84 | 2.60 | 1.52 | 0.77 | 2.25 | 1.06 | 0.82 | 2.9 | 1.1 | 0.74 |
| 生命に再生 | Ricn3 | 1.98 | 1.26 | 0.86 | 2.53 | 1.47 | 0.78 | 2.00 | 1.13 | 0.86 | 2.7 | 1.2 | 0.77 |
| 何度も生まれ変わる | Ricn4 | 1.83 | 1.28 | 0.83 | 2.45 | 1.44 | 0.74 | 2.42 | 1.38 | 0.87 | 3.0 | 1.2 | 0.68 |
| 天国から人間に戻る | Ricn5 | 1.81 | 1.21 | 0.55 | 2.30 | 1.39 | 0.74 | 1.92 | 0.90 | 0.86 | 2.8 | 1.2 | 0.74 |
| 地獄で修行し天国に | Ricn6 | 3.00 | 1.65 | 0.39 | 2.39 | 1.47 | 0.67 | 2.00 | 1.21 | 0.78 | 2.9 | 1.1 | 0.69 |
| 前世の記憶 | Ricn7 | 3.58 | 1.44 | 0.59 | 2.51 | 1.46 | 0.46 | 2.25 | 1.14 | 0.51 | 2.9 | 1.1 | 0.49 |
| 動物になる | Ricn8 | 2.38 | 1.41 | 0.84 | 2.80 | 1.51 | 0.59 | 2.50 | 1.38 | 0.85 | 2.9 | 1.1 | 0.74 |
| 良いこと | Ricn9 | 2.31 | 1.27 | 0.69 | 2.34 | 1.37 | 0.60 | 2.42 | 1.38 | 0.84 | 2.8 | 1.2 | 0.70 |
| 楽しみ | Ricn10 | 2.63 | 1.42 | 0.45 | 2.04 | 1.34 | 0.51 | 2.00 | 1.35 | 0.58 | 3.0 | 1.1 | 0.55 |
| 動物は魂 | Ricn11 | 2.23 | 1.28 | 0.62 | 2.70 | 1.54 | 0.59 | 2.25 | 1.29 | 0.67 | 2.8 | 1.2 | 0.72 |
| 尺度値 | | 26.3 | 10.7 | | 27.1 | 11.4 | | 24.0 | 10.6 | | 31.6 | 9.6 | |

表 11 に対応 輪廻尺度

イスラム圏のジャカルタは輪廻は低く出たが、RINC 6（地獄から修行して天国へ）、7（前世の記憶）のように、日本よりも高く出たものも見られた。輪廻観は、イスラム教社会においても存在した。中国は同じほど低く、グラフ5で比較すると、ヒンドゥー圏のバリ島、インドベンガルとともに日本で輪廻尺度が高いのが明らかである。



グラフ 6 輪廻尺度の7地域比較

8 因果尺度 CAUS

| 因果尺度 | ジャカルタ | | | 遼寧 | | | 雲南 | | | インドベンガル(追加) | | |
|--------|----------------|------|------|------|------|------|------|------|------|-------------|------|------|
| | n、 α 係数 | 平均 | SD | 平均 | SD | 相関 | 平均 | SD | 相関 | 平均 | SD | 相関 |
| Cause1 | 49 | 3.92 | 1.57 | 274 | 1.46 | 0.99 | 12 | 2.08 | 1.17 | 170 | 2.81 | 1.10 |
| Cause2 | 0.57 | 4.55 | 1.04 | 0.34 | 2.13 | 1.33 | 0.99 | 2.17 | 1.34 | 0.77 | 3.15 | 1.21 |
| | | 8.47 | 2.23 | | 3.59 | 1.81 | | 4.25 | 2.49 | | 5.96 | 2.09 |

表 12 に対応 因果尺度

因果尺度は、ジャカルタではバリ島に次いで高い値を示したが、中国ではきわめて低い。

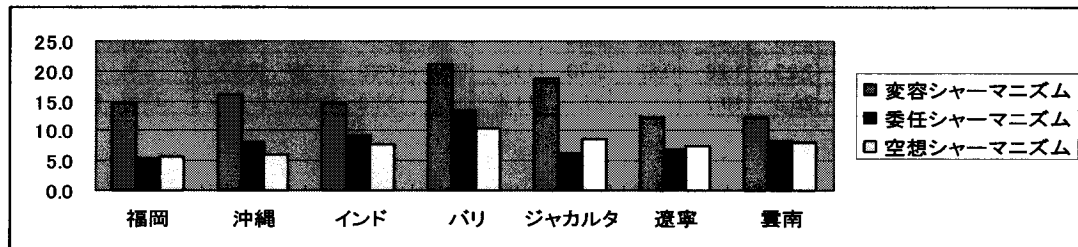
9 シャーマニズム SHS

1) 変容シャーマニズム

| 変容シャーマニズム | 尺度ラベル | ジャカルタ | | | 遼寧 | | | 雲南 | | | インドベンガル (追加) | | | バリ島(訂正) | | | |
|------------|-------|----------------|------|------|------|------|------|------|------|------|-----------------|------|------|---------|------|------|------|
| | | n, α 係数 | 平均 | SD | 相関 | 平均 | SD | 相関 | 平均 | SD | 相関 | 平均 | SD | 相関 | 平均 | SD | 相関 |
| 霊感の強い人 | SHS2 | 46 | 3.28 | 1.43 | 0. | 2.30 | 1.28 | 0.53 | 2.46 | 1.20 | 0.55 | 2.62 | 1.11 | 0.58 | 4.04 | 1.1 | 0.45 |
| 心身に聖なる変化 | SHS5 | | 4.70 | 0.70 | 0.35 | 2.28 | 1.33 | 0.65 | 2.38 | 1.39 | 0.30 | 3.23 | 1.24 | 0.55 | 4.66 | 0.8 | 0.26 |
| 意識状態が変わる | SHS6 | | 3.76 | 1.43 | 0.63 | 2.18 | 1.32 | 0.63 | 2.08 | 1.12 | 0.48 | 2.92 | 1.20 | 0.65 | 4.42 | 0.9 | 0.45 |
| 魂の意志を読みとる人 | SHS7 | | 3.85 | 1.35 | 0.56 | 2.31 | 1.42 | 0.63 | 2.23 | 1.30 | 0.58 | 2.76 | 1.24 | 0.69 | 4.11 | 1.2 | 0.46 |
| 夢の中のメッセージ | SHS8 | | 3.24 | 1.23 | 0.62 | 3.26 | 1.42 | 0.40 | 3.15 | 1.35 | 0.25 | 3.02 | 1.14 | 0.62 | 3.87 | 1.1 | 0.34 |
| 尺度値 | | | 18.8 | 4.66 | | 12.3 | 5.06 | | 12.3 | 4.17 | | 14.6 | 4.54 | | 21.1 | 3.27 | |

表 13 に対応 変容シャーマニズム

中村、倉元、中島 (2004) の尺度に沿って尺度値を比較した。変容シャーマニズムは、ジャカルタではバリ島に次いで高くなった。ジャカルタというイスラム圏においても、神や霊の影響で心身、意識に変化が起こると考えられていることになる。(バリ島の尺度値は21.1に訂正)。中国東北部と雲南省では、変容シャーマニズムは沖縄、福岡より低い。



グラフ7 シャーマニズム3尺度の7地域比較

2) 委任シャーマニズム

| 委任シャーマニズム2 | 尺度ラベ | ジャカルタ | | | 遼寧 | | | 雲南 | | | インドベンガル | | | |
|----------------|-------|----------------|------|------|------|------|------|------|------|------|---------|------|------|------|
| | | n, α 係数 | 平均 | SD | 相関 | 平均 | SD | 相関 | 平均 | SD | 相関 | 平均 | SD | 相関 |
| 呪術師に相談 | SHS3 | 48 | 1.60 | 1.03 | 0.74 | 1.97 | 1.29 | 0.56 | 1.92 | 1.24 | 0.62 | 2.40 | 1.13 | 0.55 |
| 呪術師の所に行った | SHS4 | | 1.79 | 1.34 | 0.58 | 1.88 | 1.42 | 0.52 | 2.25 | 1.36 | 0.93 | 2.13 | 1.12 | 0.65 |
| 死者の言いたかったことを知る | SHS11 | | 1.52 | 1.03 | 0.72 | 1.47 | 0.94 | 0.66 | 1.92 | 1.08 | 0.90 | 2.38 | 1.11 | 0.64 |
| 祖先の考えを言葉に | SHS12 | | 1.27 | 0.74 | 0.50 | 1.37 | 0.8 | 0.62 | 2.17 | 1.53 | 0.82 | 2.39 | 1.17 | 0.67 |
| 尺度値 | | | 6.19 | 3.33 | | 6.69 | 3.48 | | 8.25 | 4.67 | | 9.30 | 3.61 | |

表 14 に対応 委任シャーマニズム

ジャカルタでは委任シャーマニズムはさほど高くない。中国より低く、福岡よりは高い。委任シャーマニズムは、中国東北部では、福岡より高いが沖縄より低い。雲南省では沖縄より高く、バリ島、インドに次ぐ高い値となった。つまり、委任シャーマニズムは、シャーマンが文化的に容認されている地域で高い。つまりインドネシアバリ島(バリヤン)、インドベンガル地方(オージャ、ロージャ)、日本の沖縄(ユタ)で高い。雲南省については、シャーマンについての情報は手元にない。

3) 空想シャーマニズム

表 12 のように、ジャカルタはバリ島に次いで高い尺度値の値を示し、中国はインドよりは低いものの福岡、沖縄より高い。

| 空想シャーマニズム | 尺度ラベル | ジャカルタ | | | 遼寧 | | | 雲南 | | | インドベンガル | | |
|------------|-------|-------|------|------|------|------|------|------|------|------|---------|------|------|
| n, α 係数 | | 48 | 0.56 | | 267 | 0.54 | | 13 | 0.77 | | 171 | 0.56 | |
| | | 平均 | SD | 相関 | 平均 | SD | 相関 | 平均 | SD | 相関 | 平均 | SD | 相関 |
| 心が体を離れる | SHS1 | 2.60 | 1.62 | 0.23 | 2.85 | 1.63 | 0.23 | 2.77 | 1.64 | 0.79 | 2.18 | 1.11 | 0.26 |
| いい考えが浮かぶ | SHS9 | 3.19 | 1.58 | 0.43 | 2.60 | 1.41 | 0.44 | 2.54 | 1.27 | 0.75 | 2.98 | 1.23 | 0.39 |
| 神や死者のメッセージ | SHS10 | 2.90 | 1.51 | 0.48 | 2.00 | 1.16 | 0.43 | 2.54 | 1.39 | 0.36 | 2.54 | 1.10 | 0.46 |
| 尺度値 | | 8.69 | 3.44 | | 7.41 | 3.05 | | 7.85 | 3.58 | | 7.70 | 2.51 | |

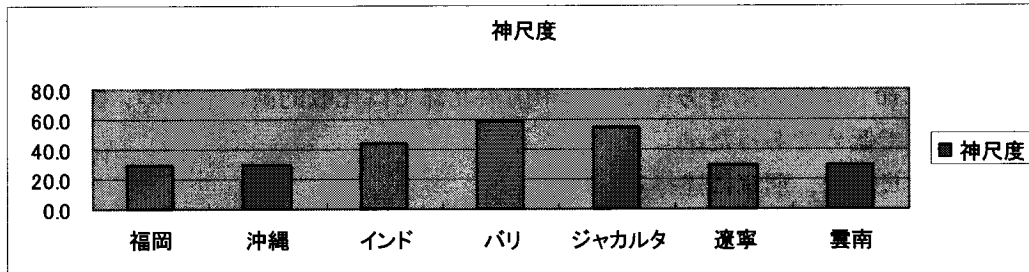
表 15 に対応 空想シャーマニズム

10 神尺度 (神との対話) GS

| 神尺度 | 尺度ラベ | ジャカルタ | | | 遼寧 | | | 雲南 | | | インドベンガル(追) | | | | | |
|--------------------|------|-------|------|------|-------|------|------|------|------|------|------------|------|------|-------|------|------|
| n, α 係数 | | 48 | | | 267 | 0.90 | | 12 | 0.97 | | 152 | 0.92 | | 147 | 0.77 | |
| | | 平均 | SD | 相関 | 平均 | SD | 相関 | 平均 | SD | 相関 | 平均 | SD | 相関 | 平均 | SD | 相関 |
| 神の存在を信じる | GS1 | 5.00 | 0 | 計算不能 | 2.74 | 1.50 | 0.69 | 2.25 | 1.14 | 0.53 | 3.93 | 1.31 | 0.78 | 4.95 | 0.4 | 0.64 |
| 心の中で神に助けを求 | GS2 | 4.98 | 0.14 | 0.42 | 3.39 | 1.44 | 0.59 | 2.67 | 1.37 | 0.47 | 4.02 | 1.23 | 0.79 | 4.82 | 0.6 | 0.50 |
| 私は、唯一の絶対神に祈 | GS3 | 4.96 | 0.29 | 0.42 | 2.27 | 1.37 | 0.40 | 2.58 | 1.62 | 0.88 | 3.39 | 1.33 | 0.42 | 4.88 | 0.5 | 0.51 |
| 神が自分を評価して成功 | GS5 | 4.90 | 0.31 | 0.32 | 1.86 | 1.15 | 0.66 | 2.33 | 1.30 | 0.96 | 3.58 | 1.22 | 0.77 | 4.84 | 0.5 | 0.50 |
| つらい試練を与える | GS6 | 4.90 | 0.59 | 0.23 | 2.30 | 1.35 | 0.61 | 2.33 | 1.50 | 0.84 | 3.54 | 1.23 | 0.81 | 4.76 | 0.8 | 0.41 |
| 神の私への厳しい意志 | GS7 | 4.77 | 0.66 | 0.29 | 1.78 | 1.13 | 0.60 | 2.17 | 1.34 | 0.96 | 3.32 | 1.19 | 0.73 | 4.78 | 0.7 | 0.44 |
| 人生の岐路に答え | GS8 | 4.77 | 0.78 | 0.51 | 1.93 | 1.17 | 0.69 | 2.00 | 1.21 | 0.93 | 3.54 | 1.16 | 0.71 | 4.48 | 0.9 | 0.42 |
| おみくじなどで、神の考えの示唆 | GS9 | 2.44 | 1.29 | 0.72 | 2.25 | 1.34 | 0.61 | 2.42 | 1.44 | 0.98 | 2.57 | 1.09 | 0.38 | 3.36 | 1.2 | 0.44 |
| 神の名を口、心で言う | GS10 | 4.75 | 0.79 | 0.59 | 2.25 | 1.40 | 0.67 | 2.08 | 1.24 | 0.91 | 3.68 | 1.13 | 0.72 | 4.81 | 0.6 | 0.54 |
| 毎日何回も祈る | GS11 | 4.44 | 1.23 | 0.54 | 1.84 | 1.13 | 0.62 | 2.25 | 1.36 | 0.94 | 3.11 | 1.22 | 0.60 | 4.64 | 0.7 | 0.24 |
| 神によって生かされ | GS12 | 4.98 | 0.14 | 0.42 | 1.49 | 0.87 | 0.57 | 2.00 | 1.13 | 0.82 | 3.64 | 1.24 | 0.81 | 4.91 | 0.5 | 0.54 |
| 神が降り意識状態が変わる | GS13 | 2.25 | 1.41 | 0.31 | 2.11 | 1.36 | 0.58 | 2.25 | 1.29 | 0.88 | 3.15 | 1.22 | 0.61 | 3.73 | 1.3 | 0.31 |
| 神社や聖なる樹林(うたき)に神が降臨 | GS14 | 1.88 | 1.21 | 0.57 | 2.68 | 1.45 | 0.56 | 2.42 | 1.62 | 0.79 | 2.76 | 1.17 | 0.52 | 3.48 | 1.4 | 0.36 |
| 尺度値 | | 55.0 | 計算不能 | | 28.9 | 11.2 | | 29.8 | 15.1 | | 44.2 | 11.4 | | 58.4 | 5.7 | |
| 唯一神に祈らない方に | | n=25 | | | n=265 | | | n=12 | | | n=164 | | | n=127 | | |
| 基礎となる一つの名のない神 | GS4 | 2.88 | 1.67 | | 2.54 | 1.38 | | 1.83 | 1.03 | | 4.03 | 1.16 | | 4.87 | 0.5 | |

表 16 に対応 神尺度

神尺度では、ジャカルタでは項目 1 がゼロ分散となり、信頼性係数が計算できなくなる程高い値であった。多神教的な項目が低いので、尺度値はバリ島に次いで高いということとなった。(バリ島の値を訂正)。中国は、日本とまったく変わらず、インド、インドネシアよりもきわめて低い。



グラフ 8 神尺度の7地域比較

11 終末論尺度 ES

| 終末論尺度 | 尺度ラベ | ジャカルタ | | | 遼寧 | | | 雲南 | | | インドベンガル(追) | | |
|--------------|------|-------|------|-------|------|------|------|-------|------|------|------------|------|------|
| n, α 係数 | | 48 | 0.56 | | 274 | 0.73 | | 11 | 0.92 | | 165 | 0.84 | |
| | | 平均 | SD | 相関 | 平均 | SD | 相関 | 平均 | SD | 相関 | 平均 | SD | 相関 |
| 近いうちに終わりの日 | ES1 | 4.65 | 0.93 | 0.29 | 1.89 | 1.21 | 0.41 | 1.82 | 1.08 | 0.71 | 2.38 | 1.16 | 0.61 |
| 地震や災害は終末の前兆 | ES2 | 3.69 | 1.31 | 0.19 | 3.38 | 1.48 | 0.27 | 2.91 | 1.51 | 0.48 | 2.75 | 1.08 | 0.61 |
| 信仰によって永遠の命 | ES3 | 2.98 | 1.79 | 0.20 | 1.85 | 1.22 | 0.49 | 1.82 | 1.17 | 0.75 | 2.73 | 1.21 | 0.55 |
| 終わりを決定する絶対者 | ES4 | 4.52 | 1.13 | -0.03 | 1.66 | 1.13 | 0.48 | 2.09 | 1.22 | 0.45 | 3.17 | 1.15 | 0.50 |
| 近いうちにやってくる | ES5 | 4.38 | 0.91 | 0.46 | 1.31 | 0.74 | 0.44 | 1.82 | 0.99 | 0.72 | 2.61 | 1.09 | 0.57 |
| 終末予言信じる | ES6 | 2.75 | 1.45 | 0.36 | 2.23 | 1.41 | 0.47 | 2.36 | 1.50 | 0.67 | 2.42 | 1.06 | 0.60 |
| 終末予言怖い | ES7 | 3.17 | 1.60 | 0.31 | 2.02 | 1.35 | 0.28 | 2.00 | 1.34 | 0.80 | 2.38 | 1.11 | 0.48 |
| 矛盾が解決される救済の日 | ES8 | 3.21 | 1.38 | 0.26 | 1.95 | 1.32 | 0.49 | 2.27 | 1.35 | 0.96 | 2.90 | 1.09 | 0.53 |
| 終末の日救済者が来臨 | ES9 | 3.54 | 1.53 | 0.38 | 1.90 | 1.24 | 0.43 | 2.27 | 1.56 | 0.90 | 2.86 | 1.21 | 0.58 |
| 尺度値 | | 32.9 | 5.80 | | 18.2 | 6.34 | | 19.36 | 9.14 | | 24.2 | 6.79 | |

表 17 に対応 終末論尺度

ジャカルタは最も高い値を示した。ES4「絶対者の存在」は別の動き方をした。ES7「終末が怖い」もどこよりも高かった。中国は日本よりは高いが、インドネシア、インドより低い。雲南省の方が高く出た。

12 シンクレティズム態度尺度 SCT

ジャカルタは最も低い値を示した。中国東北部は福岡並みに高いが、雲南省はやや低い。

| シンクレティズム尺度 | 尺度ラベル | ジャカルタ | | | 遼寧 | | | 雲南 | | | インドベンガル(追) | | |
|----------------|-------|-------|------|------|------|------|------|------|------|------|------------|------|------|
| | | 平均 | SD | 相関 | 平均 | SD | 相関 | 平均 | SD | 相関 | 平均 | SD | 相関 |
| n、 α 係数 | | 46 | 0.77 | | 271 | 0.70 | | 12 | 0.83 | | 168 | 0.73 | |
| 自宗派以外で祈る | SCTS1 | 2.46 | 1.77 | 0.48 | 2.77 | 1.41 | 0.52 | 2.67 | 1.44 | 0.36 | 3.98 | 1.18 | 0.62 |
| 宗教対立減る | SCTS2 | 2.07 | 1.42 | 0.78 | 2.62 | 1.37 | 0.53 | 3.17 | 1.27 | 0.89 | 3.92 | 1.19 | 0.63 |
| 取り入れたり融合可 | SCTS3 | 1.89 | 1.29 | 0.76 | 3.79 | 1.31 | 0.47 | 3.25 | 1.42 | 0.75 | 3.79 | 1.12 | 0.59 |
| 伝統文化のやり方を残す | SCTS4 | 2.96 | 1.48 | 0.31 | 3.38 | 1.32 | 0.39 | 2.83 | 1.27 | 0.66 | 3.43 | 1.08 | 0.38 |
| 子どもの儀式 | SCTS5 | 1.93 | 1.27 | 0.45 | 3.38 | 1.18 | 0.40 | 3.00 | 1.48 | 0.57 | 3.04 | 1.10 | 0.25 |
| 尺度値 | | 11.3 | 5.25 | | 16.4 | 4.48 | | 14.9 | 5.32 | | 18.2 | 3.92 | |

表 18 に対応 シンクレティズム態度尺度

13 スピリチュアリティ尺度

| スピリチュアリティ尺度 | 尺度ラベル | ジャカルタ | | | 遼寧 | | | 雲南 | | | インドベンガル(追加) | | |
|----------------|-------|-------|------|-------|------|------|------|------|------|------|-------------|------|------|
| | | 平均 | SD | 相関 | 平均 | SD | 相関 | 平均 | SD | 相関 | 平均 | SD | 相関 |
| n、 α 係数 | | 49 | 0.48 | | 274 | 0.55 | | 13 | 0.53 | | 172 | 0.67 | |
| 神秘的な力 | SPS1 | 3.08 | 1.57 | 0.46 | 2.54 | 1.48 | 0.26 | 2.46 | 1.20 | 0.33 | 3.27 | 1.36 | 0.36 |
| 打たれたような感動 | SPS2 | 4.67 | 0.75 | 0.15 | 4.45 | 1.02 | 0.22 | 4.00 | 1.20 | 0.30 | 4.23 | 0.94 | 0.37 |
| 神秘的な力 | SPS3 | 3.61 | 1.26 | 0.55 | 3.97 | 1.27 | 0.47 | 3.62 | 1.20 | 0.30 | 3.18 | 1.36 | 0.48 |
| 敬虔な感動 | SPS4 | 4.49 | 1.10 | 0.19 | 3.77 | 1.37 | 0.39 | 3.23 | 1.42 | 0.22 | 3.87 | 1.14 | 0.47 |
| 森羅万象に命 | SPS5 | 4.76 | 0.88 | -0.04 | 4.77 | 0.69 | 0.26 | 4.38 | 0.77 | 0.37 | 4.04 | 1.15 | 0.46 |
| 尺度値 | | 20.6 | 3.26 | | 19.5 | 3.57 | | 17.7 | 3.43 | | 18.6 | 3.94 | |

ジャカルタでは当初イスラム圏から想像していた低い値と違い、最も高かった。ただし、SPS5「森羅万象に命」は別の動き方をした。中国東北部では比較的高いものの、雲南省では沖縄と同じ程度で低めであった。

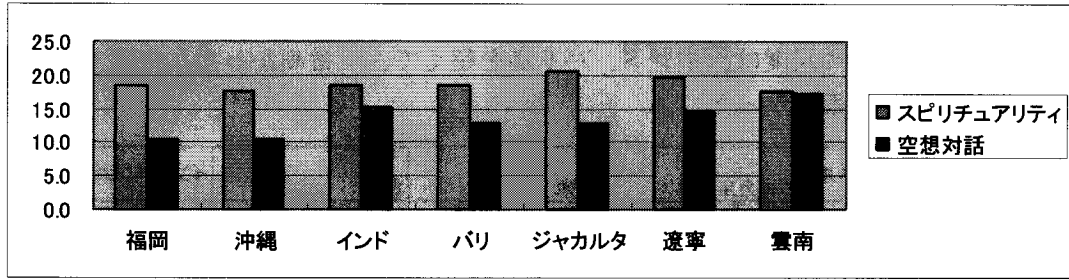
(14 死への態度尺度は、別章に述べる)

15 空想対話尺度 FDS

ジャカルタは、日本よりも高いが、インド、中国、バリ島よりも低い値であった。中国の空想対話尺度は、ともに高い値となった。

| 空想対話尺度 | 尺度ラベル | ジャカルタ | | | 遼寧 | | | 雲南 | | | インドベンガル(追加) | | | バリ島(訂正) | | |
|------------------|-------|-------|------|------|------|------|------|------|------|-------|-------------|------|------|---------|------|------|
| | | 平均 | SD | 相関 | 平均 | SD | 相関 | 平均 | SD | 相関 | 平均 | SD | 相関 | 平均 | SD | 相関 |
| n、 α 係数 | | 46 | 0.54 | | 273 | 0.43 | | 12 | 0.48 | | 175 | 0.42 | | 160 | 0.63 | |
| ぬいぐるみを生きているかのように | FDS1 | 2.50 | 1.57 | 0.35 | 3.29 | 1.43 | 0.10 | 3.00 | 1.35 | 0.31 | 2.69 | 1.49 | 0.31 | 2.3 | 1.5 | 0.38 |
| 心の中で話しかける | FDS2 | 2.93 | 1.63 | 0.38 | 4.01 | 1.29 | 0.31 | 4.25 | 0.62 | -0.03 | 3.78 | 1.37 | 0.28 | 3.3 | 1.5 | 0.37 |
| もう一人の自分と話して | FDS3 | 3.67 | 1.54 | 0.28 | 3.53 | 1.49 | 0.23 | 3.83 | 1.27 | 0.06 | 4.14 | 1.24 | 0.11 | 3.7 | 1.4 | 0.43 |
| 架空の人にあてた手紙 | FDS4 | 2.26 | 1.63 | 0.35 | 2.18 | 1.55 | 0.29 | 3.42 | 1.38 | 0.44 | 2.05 | 1.46 | 0.18 | 2.0 | 1.3 | 0.43 |
| 遠くから何かメッセージ | FDS5 | 1.48 | 1.03 | 0.16 | 1.66 | 1.13 | 0.22 | 2.67 | 1.67 | 0.48 | 2.42 | 1.41 | 0.20 | 1.7 | 1.1 | 0.33 |
| 尺度値 | | 12.9 | 4.44 | | 14.7 | 3.83 | | 17.2 | 3.71 | | 15.1 | 3.83 | | 12.9 | 4.3 | |

グラフ 9 は、これらの 7 地域比較である。ジャカルタでスピリチュアリティ尺度が高いこと、中国とインドで空想対話が高いことが興味深い。



グラフ9 SPS と FDS の7地域比較

16 相互協調性尺度 SCS

ジャカルタは、バリ島に匹敵するほどの高い値であった。宗教は違えども、社会的な構成は、バリ島に近いものがみられた。遼寧、雲南とも日本よりも高いが、インド、バリ、ジャカルタよりも低い値を示した。第4項目（同じように振る舞う）が別の動き方をした。

| 相互協調性尺度 | 尺度ラベル | ジャカルタ | | | 遼寧 | | | 雲南 | | | インドベンガル (追加) | | |
|--------------|--------|-------|------------|------|------|------------|------|------|------------|-------|--------------|------------|------|
| | | n | α 係 | | n | α 係 | | n | α 係 | | n | α 係 | |
| | | 49 | 0.85 | | 271 | 0.53 | | 13 | 0.34 | | 156 | 0.55 | |
| | | 平均 | SD | 相関 | 平均 | SD | 相関 | 平均 | SD | 相関 | 平均 | SD | 相関 |
| グループの調和が大切 | SCS6-1 | 6.45 | 1.02 | 0.79 | 6.18 | 0.97 | 0.39 | 6.00 | 1.00 | 0.37 | 6.0 | 1.3 | 0.39 |
| グループの調和に自己犠牲 | SCS6-2 | 4.90 | 1.37 | 0.37 | 4.80 | 1.52 | 0.47 | 4.69 | 1.44 | -0.02 | 4.9 | 1.7 | 0.39 |
| 人間関係大切 | SCS6-3 | 5.45 | 1.66 | 0.61 | 4.54 | 1.61 | 0.41 | 4.77 | 1.01 | 0.57 | 4.7 | 1.8 | 0.24 |
| 同じように振る舞う | SCS6-4 | 5.76 | 1.38 | 0.73 | 2.93 | 1.64 | 0.02 | 3.23 | 1.74 | -0.36 | 4.1 | 2.1 | 0.10 |
| 両親の意見を考慮 | SCS6-5 | 6.06 | 1.28 | 0.65 | 4.75 | 1.56 | 0.10 | 4.38 | 1.26 | 0.43 | 5.7 | 1.5 | 0.40 |
| グループの決定は大切 | SCS6-6 | 6.02 | 1.25 | 0.83 | 5.33 | 1.19 | 0.44 | 5.15 | 0.90 | 0.65 | 5.1 | 1.5 | 0.34 |
| | 尺度値 | 34.6 | 6.11 | | 28.5 | 4.71 | | 28.2 | 3.63 | | 30.5 | 5.6 | |

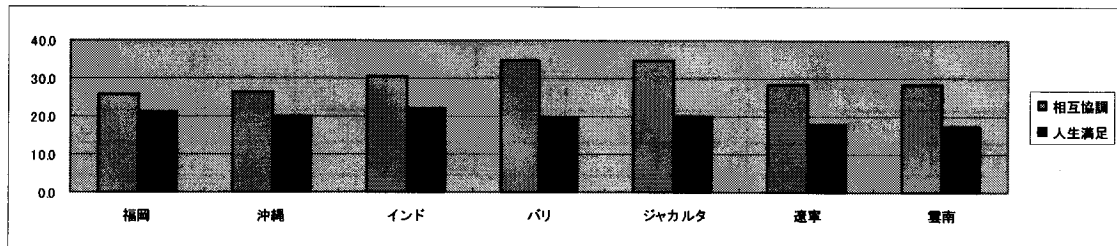
表 21 に対応 相互協調性尺度

17 人生満足度尺度 SWLS

ジャカルタの人生満足度尺度は、中程度の値を示した。中国では人生満足度 (SWLS) は、ともに低い値を示した。

| 人生満足度尺度 | 尺度ラベル | ジャカルタ | | | 遼寧 | | | 雲南 | | | インドベンガル (追加) | | |
|------------|-------|-------|------------|------|------|------------|------|------|------------|------|--------------|------------|------|
| | | n | α 係 | | n | α 係 | | n | α 係 | | n | α 係 | |
| | | 47 | 0.78 | | 273 | 0.61 | | 12 | 0.92 | | 163 | 0.67 | |
| | | 平均 | SD | 相関 | 平均 | SD | 相関 | 平均 | SD | 相関 | 平均 | SD | 相関 |
| 私の人生は理想 | SWLS1 | 4.11 | 1.39 | 0.60 | 3.66 | 1.50 | 0.43 | 3.58 | 1.62 | 0.77 | 4.7 | 1.8 | 0.27 |
| 状況は良い | SWLS2 | 5.28 | 1.12 | 0.58 | 4.58 | 1.45 | 0.54 | 4.08 | 1.44 | 0.88 | 4.4 | 1.6 | 0.50 |
| 人生に満足 | SWLS3 | 4.64 | 1.63 | 0.43 | 4.30 | 3.30 | 0.33 | 3.67 | 1.44 | 0.86 | 4.8 | 1.7 | 0.57 |
| 大切な物事 | SWLS4 | 3.43 | 1.32 | 0.62 | 2.92 | 1.44 | 0.42 | 3.25 | 1.60 | 0.76 | 4.5 | 1.8 | 0.46 |
| やり直しても変えない | SWLS5 | 2.64 | 1.47 | 0.56 | 2.48 | 1.27 | 0.39 | 2.58 | 1.31 | 0.70 | 3.8 | 1.8 | 0.33 |
| | 尺度値 | 20.1 | 5.06 | | 17.9 | 6.07 | | 17 | 6.45 | | 22.1 | 5.7 | |

表 22 に対応 人生満足度



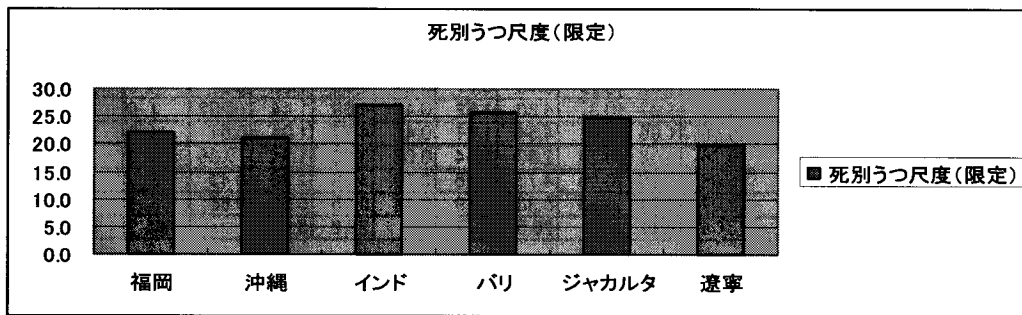
グラフ10 SCT と SWLS の7地域比較

18 死別うつ尺度

ジャカルタの死別うつ尺度は、インド、バリ島を超えて、一番高かった。中国では遼寧省、雲南省ともに、一番低かった。

| 死別うつ尺度 | 尺度ラベル | ジャカルタ | | | 遼寧 | | | 雲南 | | | インドベンガル(追加) | | |
|------------|------------|-------|------|------|------|------|------|------|------|------|-------------|-----|-------|
| | | n、α | 平均 | SD | 平均 | SD | 相関 | 平均 | SD | 相関 | 平均 | SD | 相関 |
| 長く体調 | ADDS1 | 2.62 | 1.54 | 0.62 | 2.27 | 1.37 | 0.60 | 2.17 | 1.19 | 0.87 | 4.0 | 1.4 | 0.37 |
| 長く悲しみ | ADDS2 | 2.83 | 1.43 | 0.69 | 2.81 | 1.48 | 0.78 | 2.17 | 1.03 | 0.96 | 3.6 | 1.4 | 0.53 |
| 長い間思い出した | ADDS3 | 4.36 | 0.94 | 0.43 | 2.38 | 1.36 | 0.76 | 2.17 | 1.19 | 0.93 | 3.4 | 1.4 | 0.61 |
| 記念品をしばしば | ADDS4 | 3.55 | 1.46 | 0.57 | 2.54 | 1.50 | 0.65 | 2.92 | 1.17 | 0.68 | 3.6 | 1.4 | 0.38 |
| 後悔した | ADDS5 | 4.02 | 1.31 | 0.60 | 3.24 | 1.50 | 0.35 | 2.58 | 1.51 | 0.73 | 3.2 | 1.5 | 0.40 |
| 強くゆううつ | ADDS6 | 3.70 | 1.44 | 0.77 | 2.32 | 1.33 | 0.75 | 2.42 | 1.08 | 0.82 | 3.8 | 1.4 | 0.49 |
| 死にたい気持ち | ADDS7 | 1.30 | 0.88 | 0.37 | 1.41 | 0.86 | 0.43 | 1.83 | 1.12 | 0.94 | 1.6 | 1.1 | -0.25 |
| 空虚感 | ADDS8 | 2.26 | 1.59 | 0.61 | 2.47 | 1.52 | 0.51 | 3.00 | 1.28 | 0.73 | 3.5 | 1.4 | 0.39 |
| Scale Mean | Scale mean | 26.6 | 7.50 | | 19.4 | 7.75 | | 19.3 | 7.42 | | 26.7 | 6.1 | |

表 23 に対応 死別うつ尺度



グラフ 10 死別うつ尺度 (死別者限定) の 6 地域比較

19 宗教別人数

ジャカルタの宗教別の分布は、イスラム教、キリスト教の順であった。中国遼寧省は、仏教、キリスト教、道教の順であった。ないとしたものが、36%おり、日本との類似性を示した。

| | 中国語訳 | ジャカルタ | | 遼寧 | | 雲南 | | ベンガル(追加) | |
|--------|-------|-------|------|-----|------|----|------|----------|------|
| | | n | % | n | % | n | % | n | % |
| 仏教 | 仏教 | 1 | 2.1 | 123 | 45.9 | 5 | 41.7 | 13 | 7.7 |
| 神道 | 道教 | 0 | | 6 | 2.2 | 0 | | | |
| キリスト教 | 基督教 | 11 | 23.4 | 31 | 11.6 | 1 | 8.3 | 7 | 4.1 |
| イスラム教 | イスラム教 | 32 | 68.1 | 0 | | 0 | | 6 | 3.6 |
| ヒンドゥー教 | インド教 | 1 | 2.1 | 0 | | 0 | | 124 | 73.4 |
| ジャイナ教 | 拝火教 | 0 | | 0 | | 0 | | | |
| シーク教 | シーク教 | 0 | | 0 | | 0 | | 1 | 0.6 |
| ユダヤ教 | ユダヤ教 | 0 | | 0 | | 0 | | 2 | 1.2 |
| その他 | その他 | 2 | 4.3 | 12 | 4.5 | 2 | 16.7 | 1 | 0.6 |
| 宗教はない | ない | 0 | | 96 | 35.8 | 4 | 33.3 | 15 | 8.9 |

表 24 に対応 宗教別人数、%

7章 空想対話と日常的シャーマニズム

臨床との関係から

中村俊哉

Shunya Nakamura

福岡教育大学教育学部

要旨

祖先対話尺度は文化的な要因が影響しており、ジャカルタ、ベンガルでは低かった。祖先対話尺度は空想対話傾向が高いほど高かった。祖先対話尺度、神との対話（神尺度）の高いほど、変容シャーマニズムが高かった。このことから、死者、神との対話は、変容シャーマニズムの一つの日常的形態であることが示唆された。死者を選ぶか神を選ぶかは文化的な要因によるものであり、実質は同じ役割を持っていると思われる。委任シャーマニズムはシャーマンが文化的に容認されている地域でのみ高いが、確かに祖先対話、神尺度が高いほど高かった。シャーマニズムはお盆の行事を行う人ほど高く、文化的に引き継がれていると思われた。また、空想対話、祖先対話、神尺度はともに死別うつ状態と関係を示したが不健康とは関係がなかった。

I はじめに

本章では、空想対話と日常的シャーマニズムの関係を分析する。これらは文化により異なるのだろうか。また、これらの心理的働きはどのような意味を持っているのだろうか。7地域からのデータにより、新たな知見を得るのが目的である。

筆者は、心理療法各派の比較を通じて諸概念を再検討すると共に、文化接触の現象の観察、文化比較を方法として研究に取り組んできた。心理療法においてはクラインやピオンの言う投影同一化、ミンデルのゴーストロールなど、外に投影されているものといかに相互作用し、良いものとして自分に取り戻せるかというテーマが脈々と存在する。

そこで筆者は、先の中間報告書に、夫との死別後のうつ状態の女性が、空海のメッセージを感じることで回復した日本の事例を挙げ（p87-88）、今回「インドネシアの死生観」報告（p220）にも記した。直観や夢は、場合によっては大きな力をもたらす。我々は夢分析において、意識とは正反対のことが夢で起こるのをよく経験する。意識から切り離されて自律的に動く無意識をいかに取り入れて行くかによって、人生が変わってくるともいえよう。

それでは、このように unknown な、強烈な力を持ったものは、歴史的にはどのように現れていたのだろうか。それは、神であり祖先であったと言える。

北山 2005（精神分析セミナーでの講義）によると、ギリシャ時代の神殿では、クリネーに横になって夢を報告した。クリネーこそ現在のクリニックの語源となった。精神分析の自由連想法は、カウチに横になって行われるが、古い形式の名残でもあり、直接対面をしてのカウンセリング形式ではない古い形による想像と創造の空間の構成でもある。

マズローが至高体験と呼んだ、強烈なエクスタシーや変容を呼び起こす変性意識状態の意味について、研究が始まっているという。そうした体験やそれを経験した人々を否定的に見ずに、むしろ（ユング心理学やサイコシンセシスといったいくつかの学派と同じように）体験の重要性を認め、それを経験した人たちに及ぼされる変容の効果についての知識を深めてきたと、ウォルシュは述べている。そして、こうしたアメリカにおける潮流は、世界各地の、例えばアジアの仏教、ヨーガ、シャーマニズムを研究

することによって進展してきたと言える。

Unknown なものを外に投影し、それと交流し、良いものとして自分に再度取り戻すという作業を、シャーマンは身を以て体現しているとユング派の流れの立場の人は言う。世界的にシャーマンが治療者の役割をしていたことが明らかになりつつある今、これらの基礎研究が重要になってきている。

中村(2004b)は、日本人に多く見られる「死者に対して話しかけ、報告をするという現象」や「お盆」の現象に注目した。中村、倉元、中島(2004a)は、死者との対話を日常的シャーマニズムの一環でとらえ、またシャーマニズムの3因子を抽出して尺度の信頼性を確認し、それらを3カ国語に翻訳し、世界4か国、7地域で調査してきた。その報告は、本書の1章および6章に示した。

存在していないものとの対話とは何であろうか。これらをうまく使っている心理療法に、パウルズに発するゲシュタルト療法、ミンデルに発するプロセスワークがある。彼らは、そこにいない人を椅子に座らせてその人と話してみたり、ゴーストロールといわれる役割を設定したりする。そして、それらとの対話をするほか、それらになりきる役割の交換も行う。

筆者は本研究において、日常的シャーマニズムや空想対話のメカニズムを比較文化的方法により明らかにすると共に文化的に容認された日常的解離の一つとして提言したい。

そもそもの本研究は、死生観、神霊観などを相対化することを目的としていたし、現在もそうである。したがって、必ずしも本当のシャーマニズムに焦点化しているわけではなく、あくまでも日常的に人々が用いている空想的なもの、儀式的なもの幅広い範囲の基礎研究として位置づけられる。したがって、ここでの方法論は、日常的シャーマニズム、日常的空想対話、日常的死別うつ状態といったレベル(臨床心理学で言うところのアナログ研究)での比較研究及び相関研究である。基礎的などころに限定されるものの、各国の人々の実態を知る上で、欠くべからざる貴重なデータが提供できるといえよう。

II 祖先対話尺度(死者との対話)、神尺度(神との対話)とシャーマニズムの関係

<方法>

質問紙

本研究では、中村、倉元、中島(2004)が作成し信頼性を検討した3因子からなる「シャーマニズム」尺度(SHS)、「死者・祖先との対話(祖先対話)」尺度(ADS)、「神との対話(神尺度)」尺度(GS13)を用いると共に、中村(2003)が作成した(ぬいぐるみ、架空の人等との対話を示す)「日常的空想対話」尺度(FDS)短縮版を用いる。さらに輪廻尺度、死への態度尺度、死別うつ尺度、死別後不健康(GHQ12)等を用いて、質問紙調査を行ったので、これらの関係の一部を本章で報告する。

対象地域

福岡 213 人、沖縄 243 人、インドベンガル 175 人、インドネシアバリ島 162 人、ジャカルタ 49 人、中国遼寧 275 人。なお雲南省の13人のデータは、6章には一部報告したが、本章の分析からは除いた。

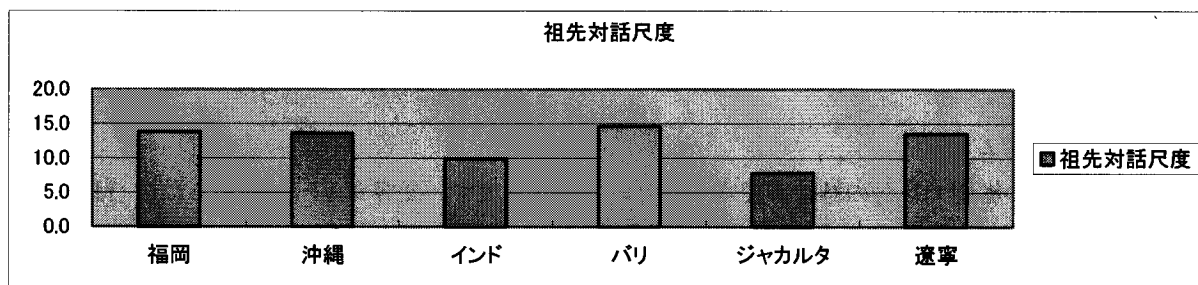
<結果・考察>

空想対話尺度(FDS) :

信頼性はすでに中村他(2004a)にて示され、本書1章、および6章グラフ9において、7地域の空想対話尺度の基礎データを示した。これらは、ぬいぐるみ、心の中の人、空想の人、遠くの人との対話を示している。それによると、インドベンガル地方、中国雲南省、遼寧省において、空想的対話の値が高い。福岡、沖縄は、最も低い値を示した。空想対話尺度は、日常的解離尺度とも関連すると考えられる尺度である。つまり、文化として心理的な解離をどれほど容認しているか、あるいは制度化しているかを示すと思われる。

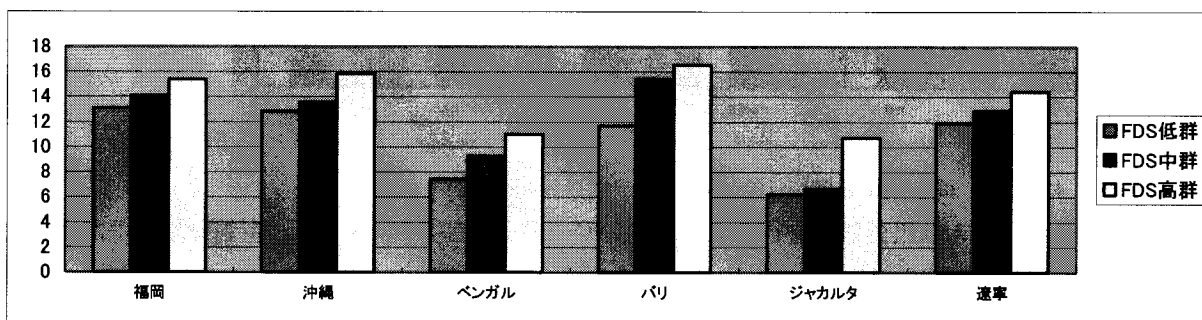
祖先対話尺度 (ADS) :

祖先対話尺度の信頼性はすでに中村他 (2004a) にて示され、本書 1 章および 6 章のグラフ 4 において 7 地域の項目別基礎データを示した。祖先対話尺度の尺度値を比較すると、グラフ 1 のように、バリ島、福岡、沖縄、遼寧で高い値を示し、ジャカルタ、インドベンガルで低く示した ($F(5, 1063)=45.4***$)。祖先対話は、死者、祖先との対話、報告を示している。ジャカルタ、インドでは神との対話は多いので、明らかに心理学的というよりも宗教的な抑制により、祖先の霊を対話不可能なものとして制度づけていると考えられる。



グラフ 1 祖先対話尺度 6 地区比較

空想対話と祖先対話の関連を見ると、空想対話の高い人が死者との対話も高くなる傾向が出た ($F(2, 1063)=40.3***$)。



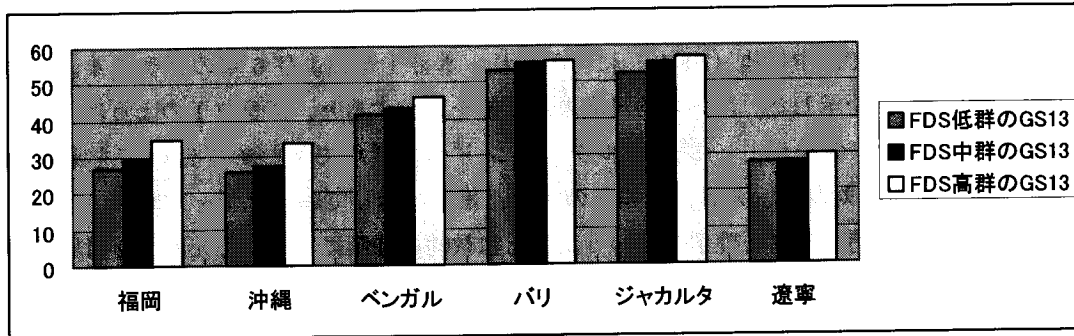
グラフ 2 地域、空想対話 (FDS) 3 群別の祖先対話 (ADS) 得点

神尺度 (神との対話) GS13 :

神との対話項目を含む神尺度 13 (GS) の 1 次元性、信頼性は中村他 (2004) にてすでに示された。地域比較では、本書 6 章のグラフ 8 のとおり、バリ島、ジャカルタの値が極めて高く、インドベンガル地方が続いた。福岡、遼寧が同じ値で最低であり、沖縄が続いた。これら二つの両極は、祖先対話においてのそれと正反対である。バリ島のみ、祖先、神ともに対話の対象となっているのが特徴である。

GS13 尺度の上位群、中位群、低位群を分ける際に、全体のデータで分類するとジャカルタなどはほとんど上位群にはいってしまうため、6 つの地域それぞれに各地域での分布に基づいて 3 群を作ることとした。

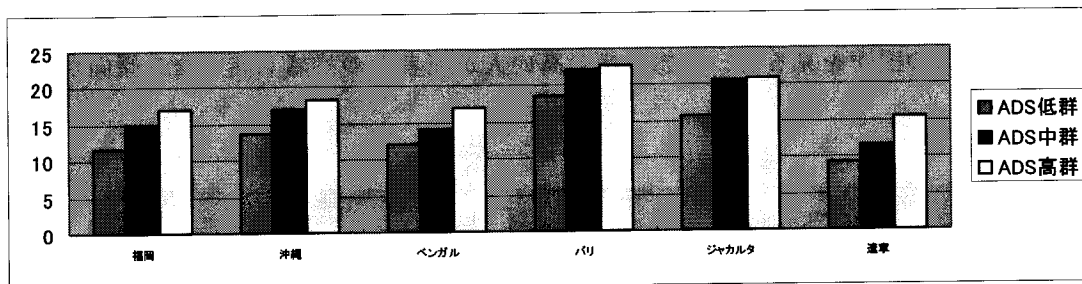
グラフ 3 は、地域、空想対話 (FDS) 3 群別の神尺度 (GS 1 3) の得点分布である。神尺度は空想対話とは関連がなかった。 ($F(2, 1017)=0.94n. s.$)



グラフ3 地域、空想対話 (FDS) 3群別の神尺度 (GS13) の得点

変容シャーマニズム :

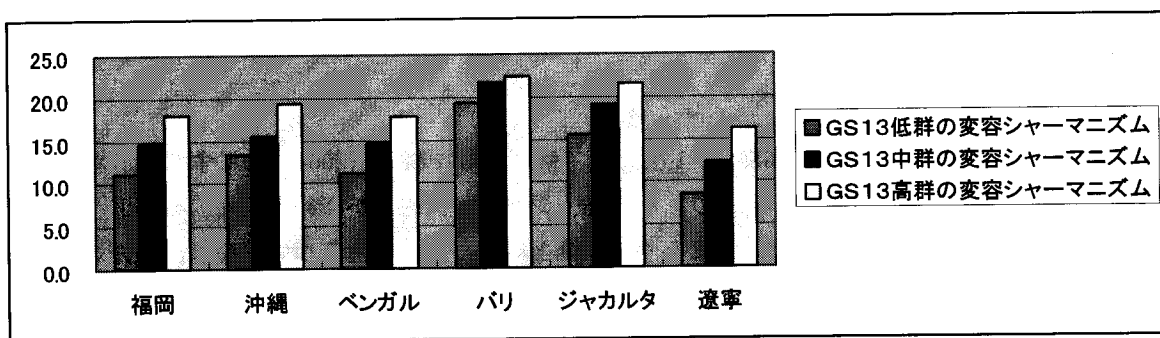
これは、霊や神の影響で自分の精神が変容するという信念を表す。変容シャーマニズムは、バリ島のほかジャカルタでも高かった ($F(5, 1069)=95.6^{***}$) 一方、中国では低かった。祖先対話の高いほど高い ($F(2, 1069)=91.1^{***}$)。なお祖先対話の3分類もそれぞれの地域の中での上位群、中位群、低位群の分類とする。



グラフ4 地域、祖先対話 (ADS) 3群と変容シャーマニズム得点

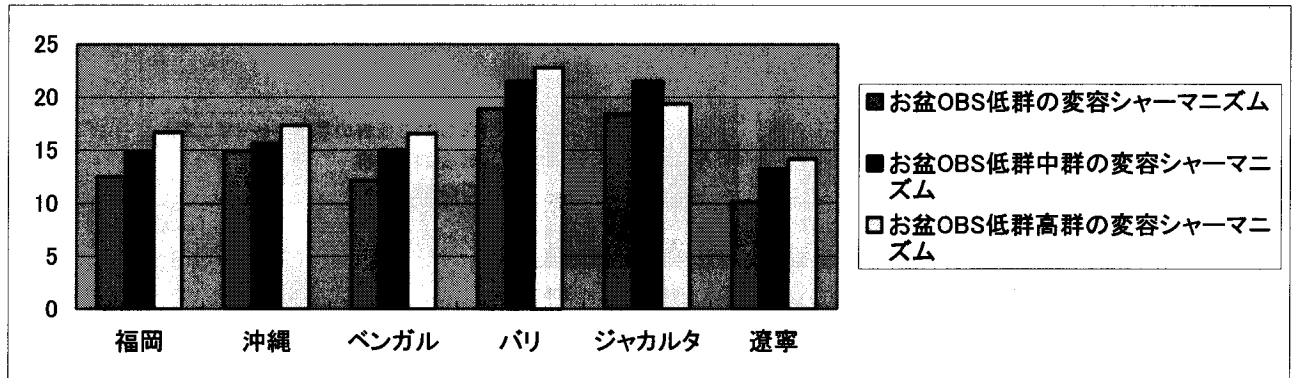
変容シャーマニズムは祖先対話を行う人ほど高いが ($F(2, 1053)=75.3^{***}$)、空想対話とは関係がなかった ($F(2, 1053)=0.39$ ns)。

また、神との対話を行う人 (神尺度が高い) ほど変容シャーマニズムが高かった ($F(2, 1010)=130.3^{***}$)。



グラフ5 神尺度 (GS) 3群と変容シャーマニズム

変容シャーマニズムは、全体的にお盆の行事 (インドではナヴラトレ、バリではウリヤンなど、年に1回祖先の魂を迎える) を行う人ほど高かった ($F(2, 1051)=38.0^{***}$)。

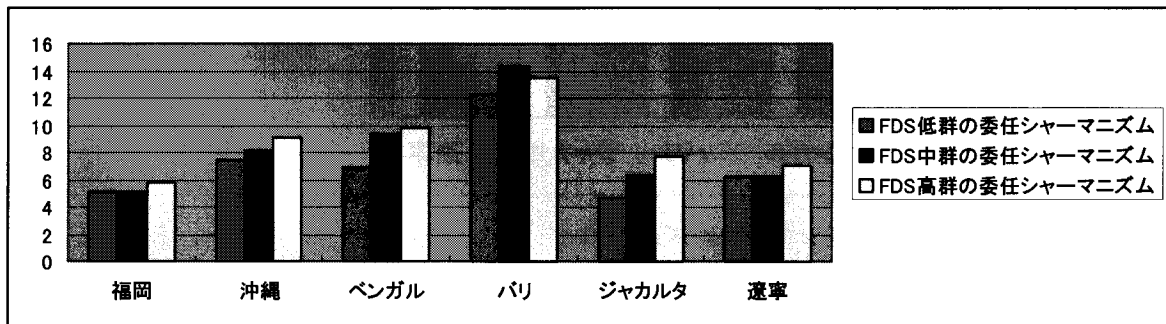


グラフ6 地域、お盆OBS 3群と変容シャーマニズム

委任シャーマニズム：

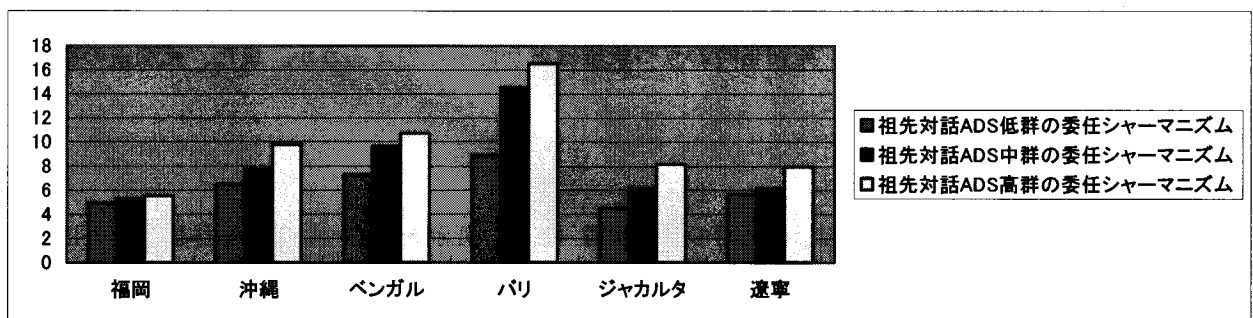
委任シャーマニズムは、沖縄のユタ、ベンガルのオージャ、バリ島のバリヤンなどシャーマンへの信頼を表す。バリ島、ベンガルで高く、ジャカルタ、福岡では低い ($F(5, 1065)=86.9***$)。

グラフ7のように、空想対話の高いほど委任シャーマニズムはやや高い ($F(2, 1065)=10.9***$)。



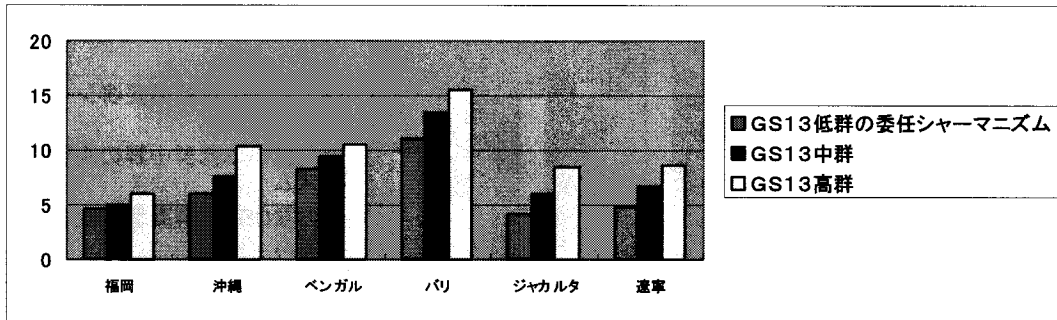
グラフ7 空想対話と委任シャーマニズム

グラフ8のように、祖先対話の高いほど委任シャーマニズムは高い ($F(2, 1071)=64.8***$)。しかし、福岡では祖先対話が高くてもシャーマンに委任しない傾向がある。

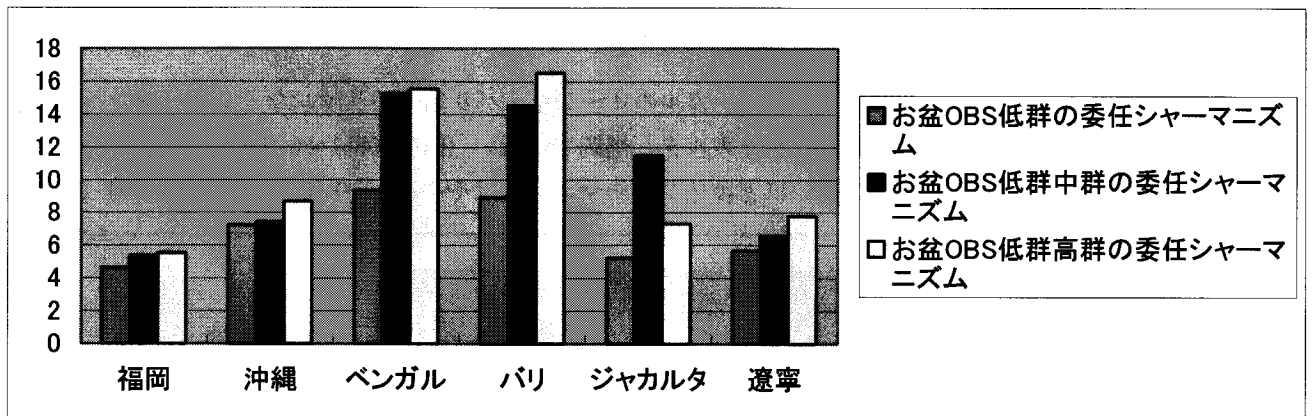


グラフ8 祖先対話と委任シャーマニズム

グラフ9のように、神尺度の高いほど委任シャーマニズムも高い ($F(2, 1003)=56.9***$)。



グラフ9 地域、神尺度 (GS13) 3群と委任シャーマニズム得点
 ちなみに、委任シャーマニズムは、お盆を行っている人ほど高くなった (F(2, 1058)=48.2***)。



グラフ10 お盆 OBS 3群と委任シャーマニズム

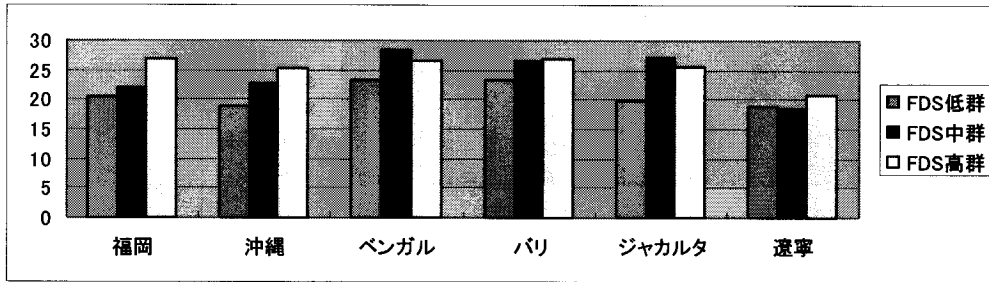
このように、対話の対象は文化によって規定されているが、神、死者との対話ともに変容シャーマニズム、委任シャーマニズムと大きな関連を持ち、日常的な現れとして位置づけられる。今後、心理学的研究対象として重要なものと思われる。

III 空想対話と死別体験の関係

それでは、祖先対話の多い人、神との対話の多い人は、死別体験においてどのように癒される体験をしているのであろうか。つまり、死別当時のうつ状態はどうだったのだろうか。また、死別後の現在の不健康はどのレベルであらうか。

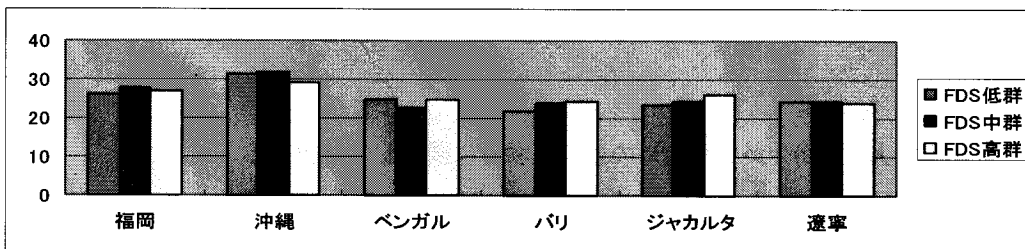
空想対話

まず、現在の空想対話レベルで、死別時のうつ状態（当然、死別を物心ついてから体験した人に限定する）、現在の不健康との関係を見よう。もちろん、かつての死別の時、同じように空想対話を行っていたという証拠はない。また、不健康については、死別者のそれに限定する必要もない。そこで、不健康については死別体験のなかった人の不健康も含めて計算する。



グラフ 11 空想対話傾向と死別うつ尺度（死別者限定）の関係

死別うつ尺度（死別者限定）は、空想対話（FDS）が高い人ほど高い傾向がある。F(2, 912)=19.6***
ベンガル、ジャカルタは例外である。空想対話を用いすぎると、心理的には危機を導きやすいと考
えることもできるし、一方、死別後にうつ状態を味わえることは、人間の成熟と関係しているとも
もできる。

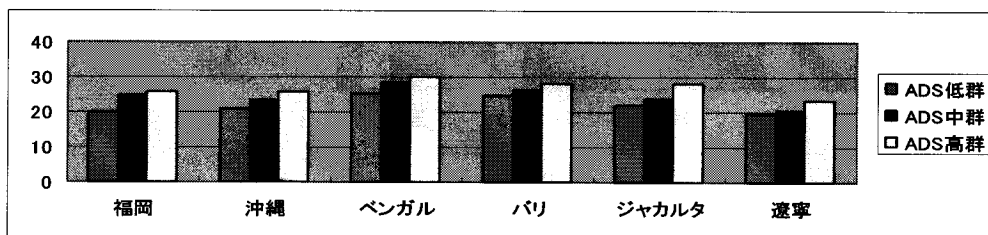


グラフ 12 空想対話傾向と不健康さ（GHQ12）

次にグラフ 12 で、死別者に限定しない、一般群のデータから、空想対話（FDS）の高さと、不健康さ
（GHQ12）の関連を見た。空想対話が高くても不健康になるわけではない。沖縄、遼寧などでは、空想
対話をする方が健康のようにも見える。統計的には両者は関連がないと言える。F(2, 878)=0.46n. s.

祖先対話

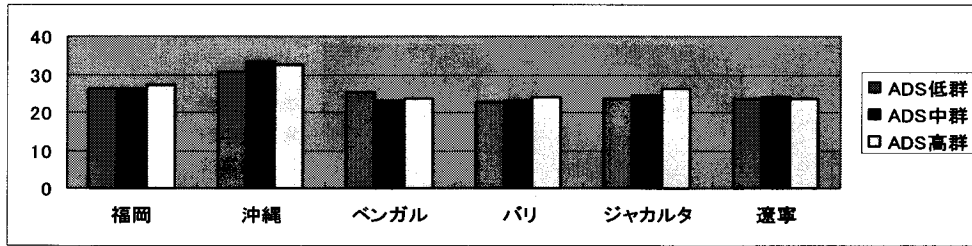
すでに述べたように、以下の分類はそれぞれの地域の中での上位群、中位群、低位群の分類である。
なぜなら、全体で分類すると、ベンガル、ジャカルタはほとんどが低群になってしまうためである。ま
た、死別体験も人それぞれであるため、あるていど関係の近かった人（ADDF3 が 3 以上）の死別経験者
に限定して計算する。



グラフ 13 祖先対話 3 群と死別うつ尺度（関係の近かった死別に限定）

すると、祖先対話の高い人は、全ての地域で死別うつ尺度が高くなった。F(2, 631)=19.2***

次は、祖先対話と不健康さ（GHQ12 死別後に限定）の関連である。これも関係の近かった人（ADDF3
が 3 以上）の死別経験者に限定して計算する。

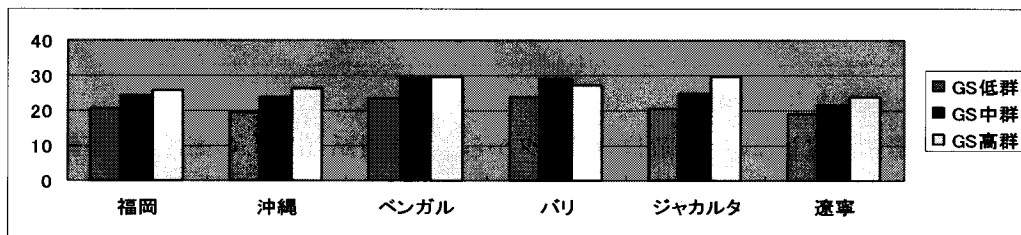


グラフ 14 祖先対話 3 群と不健康 (GHQ 12) (関係の近かった死別に限定)

これからは、祖先対話を頻繁にする人が不健康というわけでもない (沖縄、ベンガル、遼寧) ことをしめしている。死別当時のうつ状態では、祖先、死者との対話がうつ状態を増幅したと思われる。一方、死別後時間の経った現在の健康については、祖先、死者との対話傾向は、残された人を不健康にするわけではなく、祖先、死者との対話という現象が、病理現象ではなく、十分文化的に普通に機能していることが示された。なお、ジャカルタ、福岡では、不健康になる傾向をグラフ上は示したが、これらは統計的には関連がない。F(2, 531)=0.66n. s.

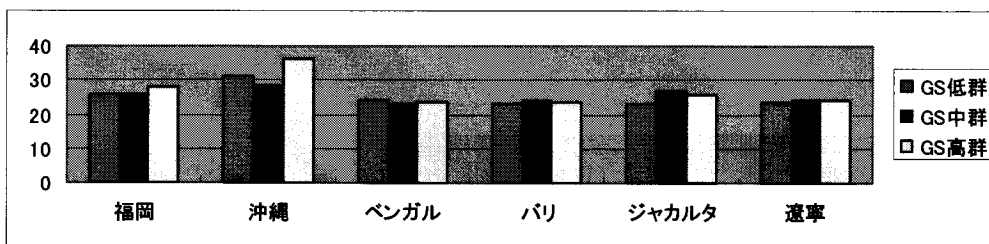
神との対話

これも関係の近かった人 (ADDF3 が 3 以上) の死別経験者に限定して計算する。



グラフ 15 神尺度と死別うつ尺度の関係 (関係の近かった死別に限定)

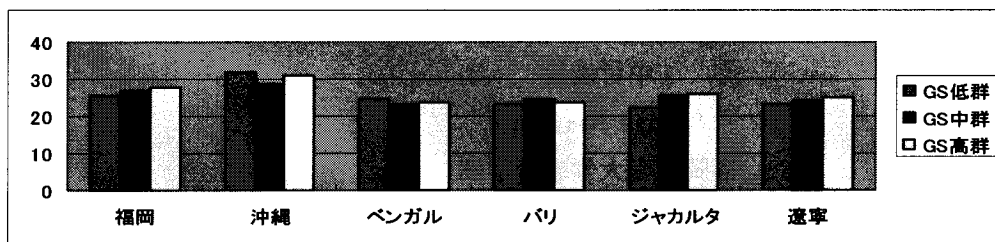
神との対話が高い人は、全体的に死別うつ状態になりやすい、あるいは死別当時うつ状態になっていた人であった。バリ島だけは例外である。神との対話が、死別当時のうつ状態をいやしているのかもしれない。F(2, 600)= 30.6***



グラフ 16 神尺度と不健康の関係 (関係の近かった死別に限定)

関係の近かった人 (ADDF3 が 3 以上) の死別経験者に限定して計算する。神との対話が高い人で、現在の不健康さ (死別者に限定) が高いのは、沖縄、福岡である。バリ、ジャカルタ、遼寧では、このようなことはない。ちなみに、沖縄では、神尺度が低くても不健康である。全体として、神尺度 13 と GHQ12 は、近親者の死別者ではゆるやかに関係する。F(2, 506)= 3.57*

なお、ここにおいても、死別者に限定しない全ての人で神尺度の高さと GHQ12 との関連を見ることができる。



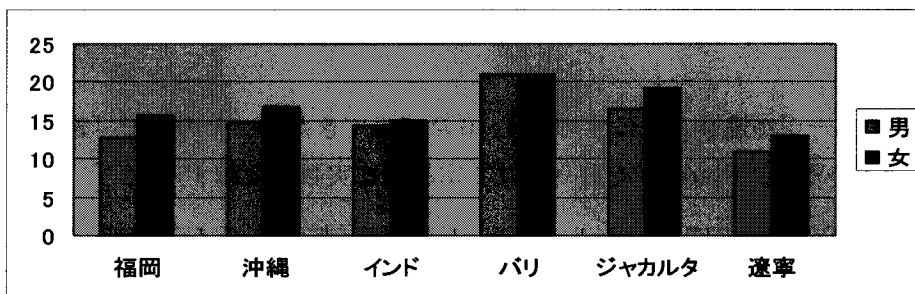
グラフ 17 一般群の神尺度と不健康さ (GHQ12) の関係

一般群では、神尺度と不健康さは、統計的には無関係である。グラフの分布から見ると、沖縄だけが神尺度が低い人と高い人とが不健康、中程度の人が健康となっている。

さて、本尺度 (神尺度 13) があらためて通文化的に妥当なのかどうかは検討の余地がある。6 地域共同のデータを主成分分析すると、1 因子で分散の 61.5% を説明したものの、3 つの項目が別の動きをし、固有値 1 以上でみると 2 因子構造となった。GS14, 9, 13 は、多神教的な神、神道的な神との関わりを表わしていると言えよう。そこで、これらを除外した 10 項目で神尺度 10 をつくり、今後再分析が求められよう。

IV シャーマニズム尺度と男女差

次に、シャーマニズム尺度の 3 因子の地域差をあらためて振り返るとともに、男女差を見てみよう。



グラフ 18 変容シャーマニズムの地域差、男女差

女性の方が変容シャーマニズムは高く、男女差の主効果が見られた ($F(1, 1052)=15.7***$)。委任シャーマニズムには、男女差はなかった ($F(1, 1042)=0.54n. s$)。

今後の課題としては、死者、祖先との対話、神との対話が、そしてそれに通底する変容シャーマニズムが、人間の心理にどのような影響を与えるかを、さらに調べて行くことがあろう。死別のうつを強めたり、いやしたりするのだろうか。どのような時に、癒される事があるのだろうか。また健康を高めたり低めたりするとしたら、そのときの条件を調べて行くことが必要であろう。

中村俊哉、中島義実、倉元直樹、中村幸、イ・カデ・アンタルティカ 2005 死生観と死別体験の国際比較：福岡、沖縄、ベンガル、パリの比較から見えるもの 福岡教育大学紀要 54-4 223-240

中村俊哉 2004 科研中間報告書

中村俊哉 2004 b 南アジアの死生観 福岡教育大学紀要 53-4

中村俊哉 2003 解離と分割についての覚書 福岡教育大学紀要 52-4 213-22

Walsh, Roger 1990 The Spirit of Shamanism, シャーマニズムの精神人類学 安藤、高岡訳 1996 春秋社